



DOCENTE:

DRA. GORDILLO ABADIA ANEL GUADALUPE

ALUMNO:

KARINA DESIRÉE RUIZ PEREZ

ACTIVIDAD:

MAPA MIXTO CLASIFICACIÓN DE NUDOS

MATERIA:

CLINICAS QUIRURGICAS COMPLEMENTARIAS

SEMESTRE:

SEPTIMO

CARRERA:

MEDICINA HUMANA

FECHA DE ENTREGA:

06 DE SEPTIEMBRE, 2025.

CLASIFICACIÓN DE NUDOS

¿QUÉ ES?

Son técnicas empleadas para unir los tejidos cortados o desgarrados mediante hilos especiales, con el fin de favorecer la cicatrización, detener el sangrado, dar soporte y restablecer la continuidad anatómica y funcional de los órganos o estructuras.

Discontinuos

Continuos

Son puntos independientes que se reparten uniformemente a lo largo de la herida, facilitando la tensión y retiro de los puntos

Punto simple

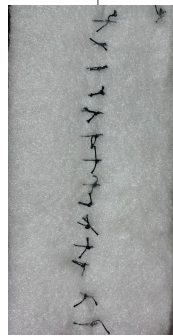
Es una técnica de sutura en la que cada punto atraviesa la herida de un lado al otro y se anuda individualmente. Es la forma más básica y frecuente de sutura.

Función:

- Mantener unidos los bordes de la herida.
- Facilitar la cicatrización.
- Evitar infección al permitir drenaje entre puntos si es necesario.

Indicación:

- Piel (incisiones quirúrgicas, cortes traumáticos).
- Mucosa oral o digestiva.
- Tejidos donde la tensión no es muy alta.



Punto colchonero horizontal

Es una sutura interrumpida en la que el hilo atraviesa la herida formando un trayecto paralelo a los bordes, de manera que la tensión se distribuye horizontalmente.

Características principales:

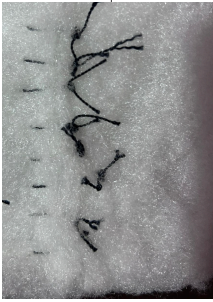
- Cada punto se anuda individualmente (interrumpido).
- Los bordes de la herida se evierten ligeramente.
- Distribuye la tensión a lo largo de la herida, evitando que se deforme.

Función:

- Mantener los bordes juntos bajo tensión moderada.
- Facilitar la cicatrización sin hundimientos en la piel.

Indicación:

- Piel o tejidos con tensión media.
- Heridas quirúrgicas o traumatismos donde se necesita eversion de bordes.



Punto colchonero vertical

Sutura interrumpida que atraviesa la herida en dirección perpendicular a los bordes, formando un "U" profundo que sostiene la tensión verticalmente.

Características principales:

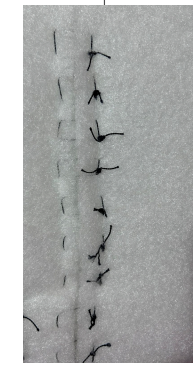
- Cada punto se anuda individualmente.
- Permite eversion de los bordes.
- Distribuye la tensión hacia la fascia o planos profundos.

Función:

- Cierre de tejidos con alta tensión.
- Control de sangrado en planos profundos.

Indicación:

- Fascia, músculos o piel tensa.
- Heridas quirúrgicas profundas o traumáticas.



Punto anclado

Sutura interrumpida que combina técnicas horizontales y verticales para reforzar la unión de los bordes y evitar desplazamiento del tejido.

Características principales:

- Punto reforzado: se anuda individualmente.
- Máxima eversion y seguridad en bordes frágiles o tensos.
- Reduce riesgo de dehiscencia.

Función:

- Mantener bordes juntos en zonas con alta tensión o tejido frágil.
- Refuerzo en heridas con riesgo de ruptura.

Indicación:

- Heridas quirúrgicas en abdomen, pecho o espalda.
- Piel delgada o con tendencia a abrirse.



Punto en X

Sutura interrumpida en la que el hilo forma una cruz sobre la herida, combinando ventajas de los colchoneros horizontales y verticales.

Características principales:

- Cada punto se anuda individualmente.
- Distribuye la tensión en varias direcciones.
- Mantiene eversion de los bordes de manera uniforme.

Función:

- Control de tensión máxima en la herida.
- Eversion de bordes y refuerzo del cierre.

Indicación:

- Heridas con alta tensión o riesgo de dehiscencia.
- Piel o fascia donde se requiere máxima seguridad.



TIPOS DE NUDOS

Es una técnica utilizada para asegurar un hilo de sutura, de manera que mantenga unidos los bordes de un tejido durante la cicatrización, evitando que el hilo se deshaga y asegurando una correcta aproximación de los tejidos.

NUDO SIMPLE

Consiste en un solo giro del hilo sobre sí mismo.

Características:

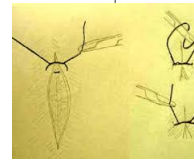
- Es rápido y fácil de realizar, pero tiene poca seguridad si se usa solo.

Función:

- Mantener la tensión del hilo de manera temporal o como primer paso de nudos más complejos.

Indicaciones:

- Se usa principalmente como nudo auxiliar dentro de otros nudos más seguros o en tejidos con baja tensión.



NUDO QUIRÚRGICO CLÁSICO (DOBLE O SIMPLE SEGURO)

Se hace un doble giro del hilo antes de apretar o se combinan varios nudos simples para mayor seguridad.

Características:

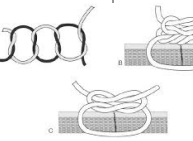
- Proporciona mayor firmeza y evita que la sutura se deshaga.

Función:

- Mantener los bordes de los tejidos firmemente aproximados.

Indicaciones:

- Cierre de piel, fascia y tejidos sometidos a tensión moderada.



NUDO CORREGIDO

Nudo que permite deslizar el hilo antes de ajustarlo completamente.

Características:

- Facilita el ajuste de la tensión y la colocación precisa en áreas profundas o de difícil acceso.

Función:

- Permite ajustar la sutura sin dañar el tejido circundante.

Indicaciones:

- Ligaduras vasculares, suturas profundas en cirugía abdominal o torácica.



NUDO CONTINUO (RUNNING KNOT)

Se realiza un solo nudo que se desliza a lo largo de toda la sutura, sin cortar el hilo entre puntos.

Características:

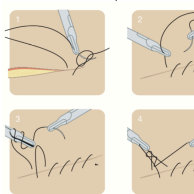
- Rápido y económico en material, pero si falla un punto, puede deshacerse toda la sutura.

Función:

- Cierre uniforme y rápido de largas incisiones.

Indicaciones:

- Cierre de piel, subcutáneo y mucosa.



Punto Simple Continuo

Técnica de sutura en la que el hilo recorre toda la herida sin cortar entre pasadas, anudándose solo al inicio y al final.

Características principales:

- Hilo continuo a lo largo de la herida.
- Cada pasada funciona como un 'punto', pero no se anuda individualmente.
- Aproxima bordes de forma uniforme y rápida.

Función:

- Mantener unidos los bordes de la herida de manera eficiente.
- Distribuir la tensión de forma uniforme.

Usos comunes:

- Largas incisiones abdominales.
- Piel, mucosa o tejidos donde se necesita rapidez y uniformidad.



Punto Subcuticular Continuo

Sutura continua colocada justo debajo de la epidermis, donde el hilo pasa lateralmente a través de la dermis, dejando la piel sin marcas de puntos visibles.

Características principales:

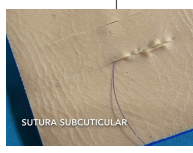
- Hilo oculto bajo la piel.
- Cada pasada funciona como un 'punto' continuo.
- Asegura eversion leve de los bordes sin dejar cicatriz visible.

Función:

- Cierre estético de la piel.
- Evitar marcas visibles de sutura.

Indicación:

- Cirugía plástica.
- Cesáreas o incisiones estéticas.



SUTURA SUBCUTICULAR

REFERENCIAS BIBLIOGRÁFICAS

- Ramos Rodríguez, J. L., Morales García, D., Feliu Palá, X., & Morales Conde, S. (Eds.). (2012). Manual AEC de suturas quirúrgicas manuales y mecánicas. Asociación Española de Cirujanos.
- García, A. A. (2011). Cirugia 1: Educacion Quirurgica (4a. Ed.)
- Manual Ethicon de Técnicas de Anudado. (n.d.). Recuperado de Clínica Universidad de Navarra. (2023). Sutura continua. Recuperado de <https://www.cun.es/diccionario-medico/terminos/sutura-continua>