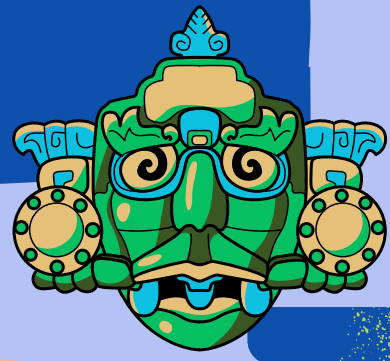
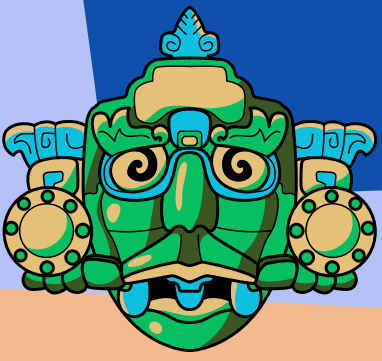




Medicina Tradicional

Maya



Su sistema de atención a la salud, entiende a las personas como un todo, “WINIK” integra cuerpo, mente y espíritu. Se sustenta en la cosmopercepción Maya consistente en mantener el equilibrio de las personas, la naturaleza, las divinidades y el cosmos

Reconoce una fuerza vital conocida como Ool, la cual brinda a las personas ánimo, vigor, valor, calor y estimula el crecimiento

Considera a la salud en un estado dinámico de equilibrio entre fuerzas frías y calientes, que depende del estado de armonía externa con los demás seres humanos, la naturaleza y cosmopercepción médica maya



Herbolaria medicinal: Los yerbateros/as conocen las propiedades medicinales de las plantas, si son frías o calientes y cómo indicarlas dependiendo la necesidad de cada persona

Masaje Tradicional: Conocido como Jet (o yet), es un sistema muy completo y eficaz, con aportes fisiológicos a nivel músculo–esquelético y sistémico. Es realizado por los sobadores quienes también pueden aplicar ventosas y punciones, conocidas como Jup y Tok

Los hueseros/as, además del jet, aplican técnicas para componer y aliviar algunas alteraciones musculares, ligamentos y huesos

El J'meen: Es un tipo de sacerdote maya que cuida el equilibrio entre las personas y comunidades, con los elementos de la naturaleza, el cosmos y las divinidades



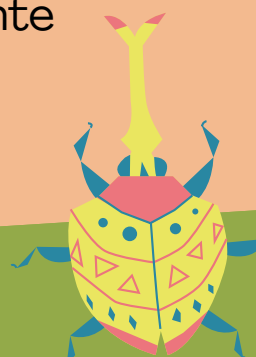
La partería tradicional Maya Cuenta con aportes importantes como el acompañamiento cercano, cariñoso y empático Propicia el parto vaginal, posiciones verticales para la atención del parto, lo que mejora la respiración, evita que se compriman los grandes vasos sanguíneos, reduce el dolor y facilita el pujo, el parto y la expulsión, todo en conjunto reduce complicaciones por exceso de intervenciones Ofrece técnicas de masaje y movimiento que relajan y disminuyen el dolor de cadera; punto de apoyo en pies, lo cual facilita que se abra el canal del parto. Una de las prácticas más reconocidas en el manteado o reboseado. Favorece el apego inmediato y la lactancia materna, lo que fortalece el sistema inmune en la persona recién nacida



Medicina Tradicional Azteca



Una de las características de la medicina azteca era la conservación de las creencias chamánicas. A la hora de contar con terapeutas, no solo se recurría al especialista tradicional, sino también a otros expertos que pudieran sanar. Basándose en el calendario adivinatorio, eran capaces de emitir un diagnóstico y un pronóstico sobre el desenlace del cuadro del consultante



Los médicos ticitl se subdividían en muchas especialidades.

Cuando alguien sufría una herida, primero, para evitar las infecciones, la limpiaban orinando directamente sobre ella (la orina de una persona sana es esterilizante) y aplicando plantas astringentes y sustancias derivadas del huevo.

Para de tener la hemorragia cubrían la herida con hierbas coagulantes y cicatrizantes y, si era necesario, la suturaban con cabello humano o con unas «grapas» naturales que obtenían de las mandíbulas de un tipo de hormiga



Por el enorme conocimiento de las plantas, los aztecas destacaban en el cuidado del aparato digestivo y de las afecciones cutáneas, incluyendo tratamientos para problemas tan actuales como la caída del pelo o la caspa.



Los procedimientos empleados por estos sanadores, hechiceros o nahuales consistían en la emisión de augurios y pronósticos. Basándose en el calendario adivinatorio, eran capaces de emitir un diagnóstico y un pronóstico sobre el desenlace del cuadro del consultante. Estos terapeutas alteraban su estado de conciencia con psicotrópicos para “viajar” hacia la causa del mal.

Los nahuas trataban la enfermedad mediante el uso de hierbas y terapias relacionadas. Un buen profesional empleaba de 50 a 200 plantas, lo que no los hacía diferentes de los médicos contemporáneos en la España del XVI. Pero encontramos también a especialistas hábiles en cirugía

- los texxotla titici; a los encargados de realizar sangrías
- teitzminqui, que tenían un simbolismo ritual en relación con las ofrendas a los dioses para expiar culpas
- texpatiani, que extirpaban cataratas y resolvían problemas oculares
- tlacopinaliztli, encargados del cuidado de la boca y la dentición, y a los concertadores de huesos
- tepoztecpahtiani, que resolvían luxaciones y trataban fracturas entablillando, colocando el hueso e incluso extrayendo por punción líquido articular de rodillas inflamadas.

La medicina tradicional azteca era mágica, religiosa, empírica y herbaria. Los aztecas consideraban que la salud se alcanzaba con el equilibrio entre el calor y el frío, y que la enfermedad aparecía cuando este balance se rompía

