

ALUMNA: Estrella Guadalupe Loya Gordillo

CATEDRATICO: María del Carmen López Silba

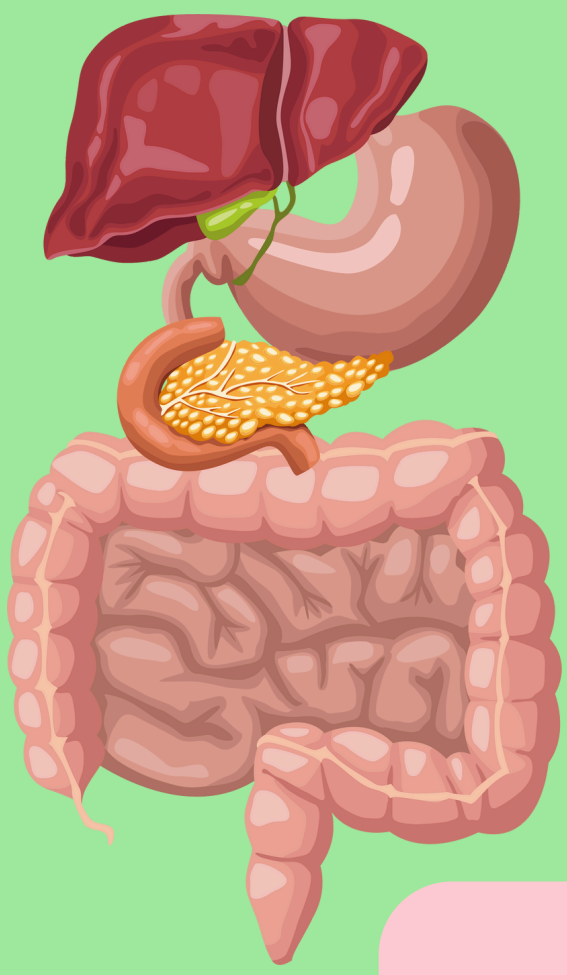
TRABAJO : Mapa conceptual

FECHA: 27/01/2025

GRADO: 5to Cuatrimestre

GRUPO: B

# UNIDAD II



## APARATO DIGESTIVO

## INFECCIONES GASTROINTESTINALES, COMPLICACIONES Y TRATAMIENTO.

## ATENCIÓN DE ENFERMERÍA EN LAS INFECCIONES GASTROINTESTINALES

El aparato digestivo está formado por el tracto digestivo, una serie de órganos huecos que forman un largo y tortuoso tubo que va de la boca al ano, y otros órganos que ayudan al cuerpo a transformar y absorber los alimentos.

Las infecciones gastrointestinales son infecciones víricas, bacterianas o parasitarias que causan gastroenteritis, una inflamación del tubo digestivo que afecta tanto al estómago como al intestino delgado.

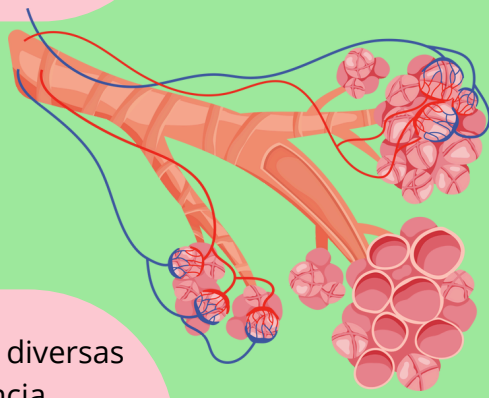
La gastroenteritis es una inflamación de la membrana interna del intestino causada por un virus, una bacteria o parásitos. La gastroenteritis viral es la segunda enfermedad más común en los Estados Unidos. La causa es, generalmente, una infección por norovirus. Se disemina a través de alimentos o agua que estén contaminados y el contacto con una persona infectada. La mejor prevención es lavarse las manos frecuentemente.

## APARATO RESPIRATORIO.

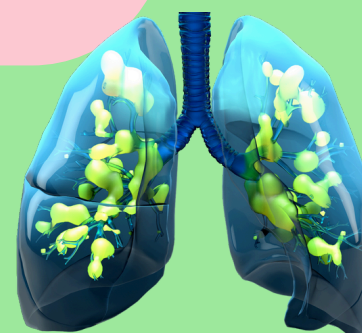
## BRONCONEUMONÍAS.

## BRONQUITIS AGUDA

Está compuesto por órganos que realizan diversas funciones, pero, la enorme importancia que estos órganos poseen, es la capacidad de intercambiar dióxido de carbono y oxígeno con el medio, ya que los sistemas biológicos poseen como cualidad principal el de ser sistemas abiertos que intercambian constantemente con el medio que los rodea.



Es la inflamación de la parte baja de las vías respiratorias (bronquiolos finos y sacos alveolares de los pulmones) debido a una infección que, generalmente, es producida por microbios (virus y bacterias). Surge como una complicación grave de otras enfermedades respiratorias como resfríos mal cuidados, influenza, bronquitis.



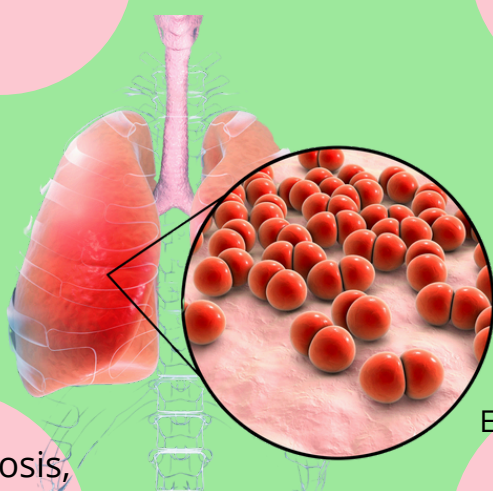
La bronquitis aguda es una inflamación de los bronquios grandes (vías aéreas de tamaño mediano) en los pulmones que por lo general es causada por virus o bacterias y que puede durar varios días o semanas. Los síntomas característicos son tos, producción de esputo (flema), falta de aire y silbido al respirar como consecuencia de la obstrucción de las vías aéreas inflamadas.

## ATENCIÓN DE ENFERMERÍA EN PACIENTES CON INFECCIONES RESPIRATORIAS

## APARATO URINARIO.

## INFECCIONES DE VÍAS URINARIAS.

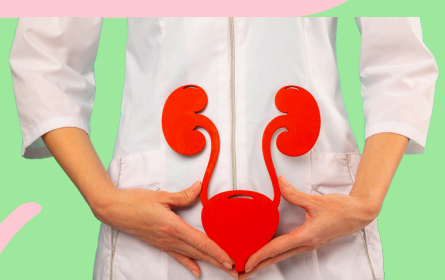
limpieza ineficaz de las vías aéreas m/p cianosis, apnea, excesiva cantidad de esputo o cambios en la frecuencia respiratoria o ritmo respiratorio y r/c un cuerpo extraño en las vías aéreas o incluso un espasmo de éstas



El aparato urinario comprende una serie de órganos, tubos, músculos y nervios que trabajan en conjunto para producir, almacenar y transportar orina. El aparato urinario consta de dos riñones, dos uréteres, la vejiga, dos músculos esfínteres y la uretra. El cuerpo absorbe los nutrientes de los alimentos y los usa para el mantenimiento de toda función corporal,



Una infección de las vías urinarias es una infección que se produce en cualquier parte del aparato urinario: los riñones, los uréteres, la vejiga y la uretra. La mayoría de las infecciones ocurren en las vías urinarias inferiores (la vejiga y la uretra). Las mujeres son más propensas a contraer una infección urinaria que los hombres. La infección que se limita a la vejiga puede ser dolorosa y molesta. Sin embargo, puedes tener consecuencias graves si la infección urinaria se extiende a los riñones.



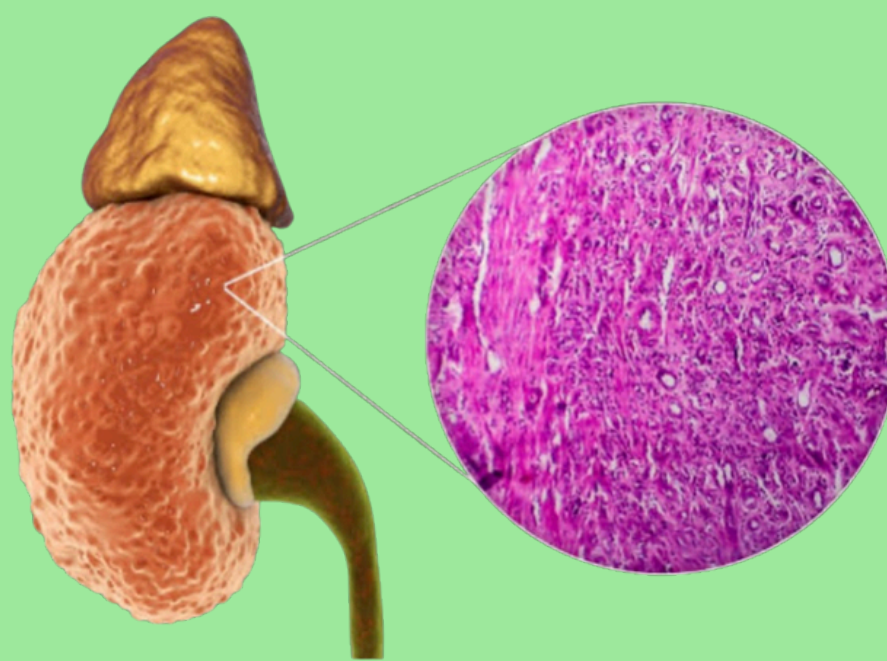
## INFECCIONES URINARIAS MÁS FRECUENTES

Se presentan principalmente en las mujeres y afectan la vejiga y la uretra. Infección de la vejiga (cistitis) este tipo de infección urinaria es causado por la *Escherichia coli* un tipo de bacteria que se encuentra frecuentemente en el tubo gastrointestinal. Sin embargo, algunas veces son responsables otras bacterias.



## GLOMERULONEFRITIS.

La glomerulonefritis es la inflamación de los pequeños filtros de los riñones (glomérulos). Los glomérulos eliminan el exceso de líquido, los electrolitos y los desechos del torrente sanguíneo, y los hacen pasar a la orina. La glomerulonefritis puede aparecer de manera repentina (aguda) o gradual (crónica). Puede ocurrir por sí sola o como parte de otra enfermedad, como lupus o diabetes. La inflamación grave o prolongada asociada con la glomerulonefritis puede dañar los riñones. El tratamiento depende del tipo de glomerulonefritis que tengas.

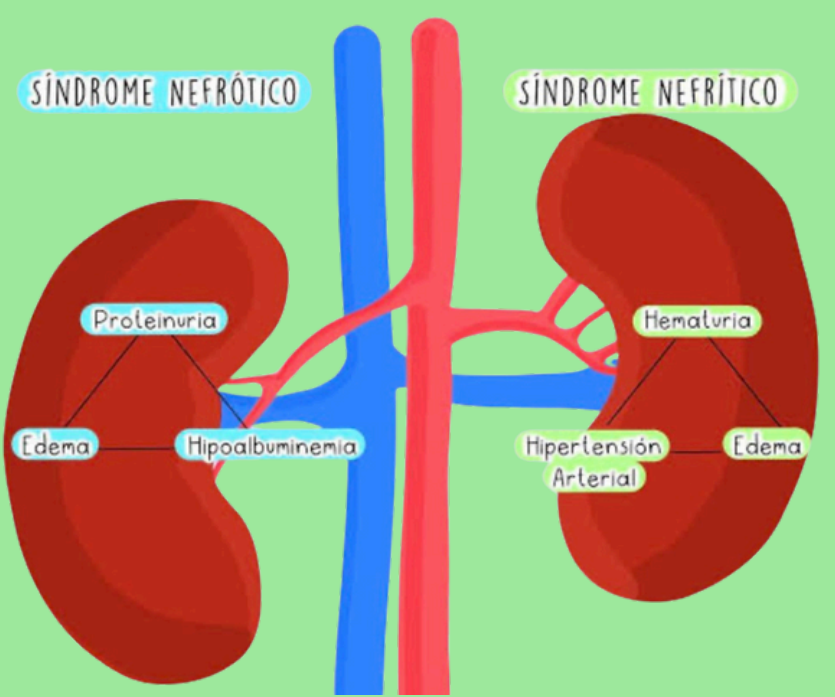


## SÍNDROME NEFRÓTICO.

El síndrome nefrótico es un trastorno renal que hace que el cuerpo excrete demasiadas proteínas en la orina. El síndrome nefrótico usualmente se debe a daños en los grupos de vasos sanguíneos diminutos de los riñones que filtran los desechos y el exceso de agua de la sangre. El síndrome nefrótico causa hinchazón (edema), especialmente en los pies y tobillos, y aumenta el riesgo de otros problemas de salud. El tratamiento del síndrome nefrótico comprende el tratamiento de la enfermedad de fondo que lo está provocando y la administración de medicamentos.

### Síndrome Nefrótico y Nefrítico

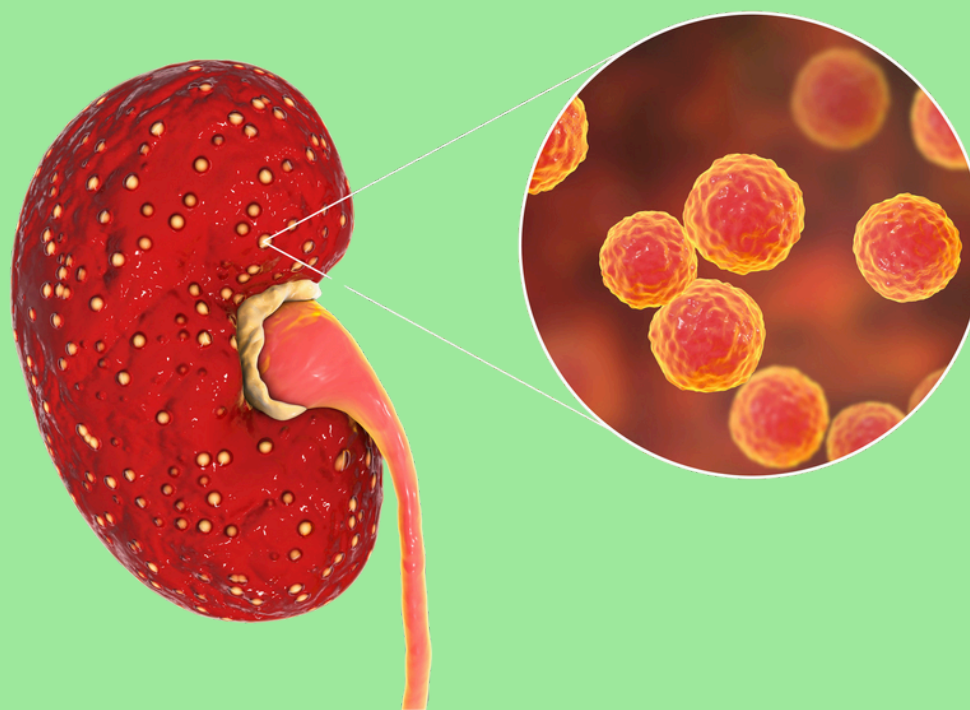
@ApuntesEnfermeros



## ATENCIÓN DE ENFERMERÍA EN PACIENTES CON INFECCIONES URINARIAS.

Una infección de las vías urinarias es una infección del tracto urinario. La infección puede ocurrir en diferentes puntos en el tracto urinario, que incluyen:

- Vejiga. Una infección en la vejiga también se denomina cistitis o infección vesical.
- Riñones. Una infección de uno o en los dos riñones se denomina pielonefritis o infección renal.
- Uréteres. Los conductos que llevan la orina desde cada riñón hasta la vejiga sólo en raras ocasiones son el único sitio de una infección.
- Uretra. Una infección del conducto que lleva la orina desde la vejiga hacia el exterior se denomina uretritis.



# CONCLUSIÓN

Las infecciones gastrointestinales son enfermedades que afectan el estómago y los intestinos, y pueden ser causadas por bacterias, virus, parásitos, hongos o algunos alimentos. Para prevenir las infecciones gastrointestinales se recomienda: Consumir agua filtrada, hervida, embotellada o de garrafón, Lavar las manos y los alimentos antes y después de consumirlos, Evitar comer comida cruda, Mantener los alimentos a menos de 37° grados, Evitar comer en lugares públicos al aire libre, para evitar una infección Gastrointestinal.

# BIBLIOGRAFÍA

- Elba rosa leyva huerta (2008). Patología general e inmunología, trillas
- Egnacio pascual castroviejo (2008). Hiperactividad existe frontera entre personalidad, ediciones Díaz santos.
- Arol mattson porth, sheila grossman (2014) porth fisiopatologia, editorial panamericana.
- M<sup>a</sup> José Mellado Peña (autor), cristina calvo rey ( 2012) tratado de pediatría, editorial panamericana.

