



## Súper Nota

Nombre Del Estudiante: Ernesto Diaz Gómez

Tema: Patología del tubo digestivo

Parcial: Único

Materia: fisiopatología II

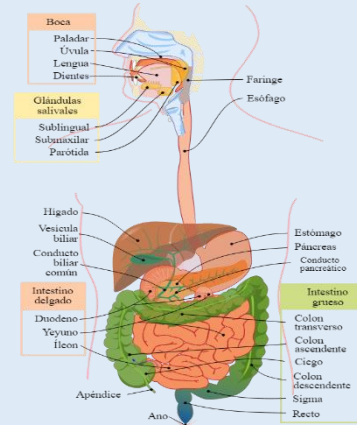
Nombre Del Profesor: Jorge Luis Enrique Quevedo Rosales

Licenciatura: Enfermería

Cuatrimestre: 5to

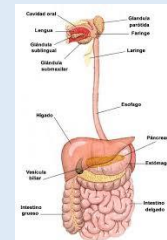
## FISIOPATOLOGIA

La fisiopatología del sistema digestivo se refiere a los mecanismos biológicos y fisiológicos que subyacen a las alteraciones o enfermedades del tracto gastrointestinal.



## PATOLOGÍA DEL TUBO DIGESTIVO

El tubo digestivo es un sistema complejo que incluye la boca, esófago, estómago, intestinos delgado y grueso, y el recto. Cada segmento puede verse afectado por diversas patologías que pueden tener una amplia gama de síntomas. Algunas de las más comunes incluyen:



### 1. ENFERMEDADES RELACIONADAS CON EL REFLUJO GASTROESOFÁGICO (ERGE)



Fisiopatología: La ERGE ocurre cuando hay un mal funcionamiento del esfínter esofágico inferior (EEI), permitiendo que el contenido ácido del estómago retroceda hacia el esófago. Este reflujo ácido puede dañar la mucosa esofágica, provocando inflamación (esofagitis). Además, la irritación del esófago por los jugos gástricos puede causar síntomas como acidez y dolor torácico.

Causas comunes: Relajación inadecuada del EEI, hernia hiatal, aumento de la presión intraabdominal (obesidad, embarazo) o alteración en la motilidad esofágica.

## 2. DISPEPSIA

La fisiopatología de la dispepsia implica una compleja interacción de varios factores que afectan al sistema digestivo superior, específicamente al estómago, esófago y duodeno. Estos factores incluyen alteraciones en la motilidad gástrica, la sensibilidad visceral y la función de la barrera gástrica.

### ➤ Alteraciones en la motilidad gástrica

La dispepsia puede estar asociada con un tránsito gástrico anómalo. Esto implica un vaciamiento gástrico retardado, que puede generar una sensación de plenitud o distensión abdominal.

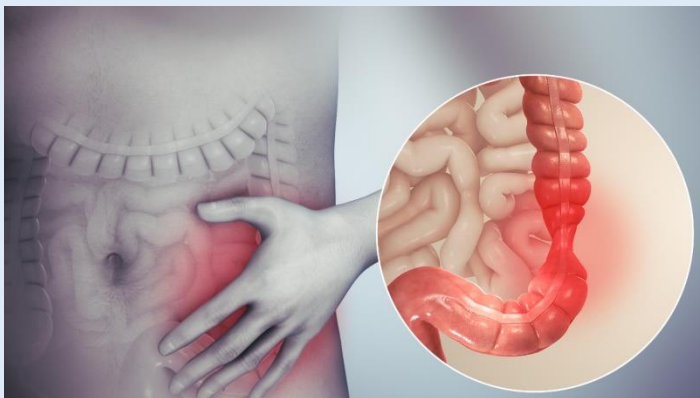
### ➤ 2. Hipersecreción ácida gástrica

Un aumento en la secreción de ácido gástrico puede irritar la mucosa gástrica, lo que contribuye al dolor o ardor característico de la dispepsia.



## 3. SÍNDROME DEL INTESTINO IRRITABLE (SII)

Fisiopatología: En el SII, hay una disfunción en la motilidad intestinal y la sensibilidad visceral. La motilidad anómala del colon puede resultar en síntomas como diarrea o estreñimiento. A nivel de la mucosa intestinal, no se observa daño estructural, pero el trastorno de la motilidad y la interacción entre el sistema nervioso y el intestino son factores clave.



Causas: Estrés, alteraciones en la microbiota intestinal, cambios en la motilidad intestinal y una posible respuesta inmunitaria alterada.

## 4.- ENFERMEDADES DIARREICAS

La diarrea suele ser un síntoma de infección en el tracto digestivo, que puede estar ocasionada por muy diversos organismos bacterianos, víricos y parásitos.

La infección se transmite por alimentos o agua para beber contaminados, o bien de una persona a otra como resultado de una higiene deficiente.



## 5. DIVERTICULOS

La diverticulosis es una afección que se presenta cuando se forman pequeñas bolsas o sacos que sobresalen a través de puntos débiles en la pared del colon. Cuando la diverticulosis causa síntomas, como sangrado, inflamación o complicaciones, los médicos se refieren a esta afección como enfermedad diverticular.

### FISIOPATOLOGIA

- Aumento de la presión intraluminal
- Debilidad de la pared colonica
- Transtornos de la motilidad intestinal
- Factores dietéticos
- Inflamación y diverticulitis
- Microbiótica intestinal
- genética

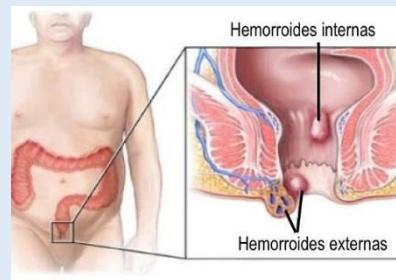


## 6. ENFERMEDAD HEMORROIDAL

alteración del equilibrio de los vasos sanguíneos en la zona anal, específicamente en las venas del plexo hemorroidal. Este plexo se encuentra dentro y alrededor del conducto anal y tiene una función importante en el control de la continencia fecal. Las hemorroides pueden clasificarse en internas o externas

## FISIOPATOLOGIA

- Aumento de la presión venosa
- Dilatación y prolapso de las venas
- Lesión de los tejidos de soporte

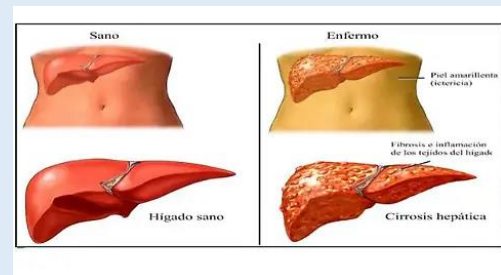


## 7. CIRROSIS

La cirrosis hepática implica una serie de procesos patológicos crónicos que afectan al hígado, con consecuencias importantes sobre su estructura y función. La cirrosis es el resultado final de una serie de lesiones hepáticas que inducen a la fibrosis, alterando progresivamente la arquitectura hepática.

## FISIOPATOLOGIA

- ❖ Lesión hepática crónica y daño celular
- ❖ Inflamación y activación de células estrelladas hepáticas
- ❖ Fibrosis hepática
- ❖ Alteración de la vasculatura hepática
- ❖ Disminución de la función hepática

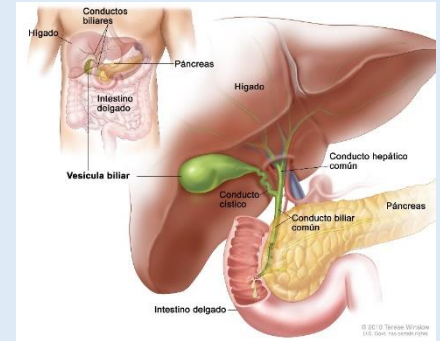


## 8. COLECISTITIS

La fisiopatología de la colecistitis involucra un proceso inflamatorio en la vesícula biliar, que generalmente es causado por la obstrucción del conducto cístico debido a la presencia de cálculos biliares (colelitiasis). Esta inflamación puede ser aguda o crónica, y el daño a la vesícula biliar y los tejidos circundantes resulta de una combinación de factores mecánicos, químicos e infecciosos.

## FISIOPATOLOGIA

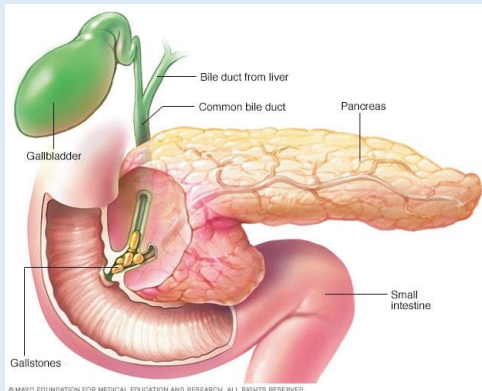
- ❖ Obstrucción del conducto cístico
- ❖ Acumulación de bilis en la vesícula biliar
- ❖ Isquemia y daño celular
- ❖ Inflamación y liberación de mediadores
- ❖ Infección bacteriana
- ❖ Necrosis y gangrena de la vesícula biliar



## 8. DISFUNCIÓN PANCREÁTICA

Pancreatitis:

Fisiopatología: La pancreatitis puede ser aguda o crónica. En la pancreatitis aguda, las enzimas pancreáticas como la tripsina se activan dentro del propio páncreas, lo que genera una autodigestión del órgano, inflamación y daño celular. La causa más común es la obstrucción de los conductos pancreáticos por cálculos biliares o consumo excesivo de alcohol.



## FISIOPATOLOGÍA

En la mayoría de los casos, el cáncer colorectal se desarrolla a partir de pólipos adenomatosos (neoplasias benignas), que a lo largo del tiempo se transforman en malignos debido a mutaciones genéticas y alteraciones en las señales de control celular.

## REFERENCIAS BIBLIOGRAFICAS

<http://www.who.int/topics/diarrhoea/en/>

Lisa L. Strate, M.D., M.P.H., University of Washington School of Medicine, Harborview Medical Center

The Essential Diabetes Book (El libro esencial sobre la diabetes) - Prensa de Mayo Clinic  
The Essential Diabetes Book (El libro esencial sobre la diabetes)

Mayo Clinic on Hearing and Balance (Mayo Clinic sobre audición y equilibrio) - Prensa de Mayo Clinic  
Mayo Clinic on Hearing and Balance (Mayo Clinic sobre audición y equilibrio).

FDA News Release. FDA approves first treatment for patients with liver scarring due to fatty liver disease. March 14, 2024. [www.fda.gov/news-events/press-announcements/fda-approves-first-treatment-patients-liver-scarring-due-fatty-liver-disease](http://www.fda.gov/news-events/press-announcements/fda-approves-first-treatment-patients-liver-scarring-due-fatty-liver-disease). Accessed July 30, 2024.

Aigner f, bodner g, gruber h, conrad f, fritsch h, margreiter r, bonatti h. The Vascular Nature of Hemorrhoids. *Journal of Gastrointestinal Surgery* 2006, 10 (7):1044-1050 2. ALSISYA AA , ALKHATEEPAYM , SALEM IE. Comparative study between intrahemorrhoidal diode laser treatment and Milligan–Morgan hemorrhoidectomy. *Menoufia Med J* 2019, 32:560–565