



Alumna: Wendy Jocelin Jiménez Aguilar

Docente: Luz Elena Cervantes Monroy

Licenciatura en nutrición

cuarto cuatrimestre



La Sociedad Primitiva

En las primeras etapas de la humanidad, las sociedades eran nómadas y dependían de la caza, la pesca y la recolección. Con el tiempo, la domesticación de plantas y animales dio paso a sociedades agrarias que basaban su economía en la producción de alimentos.

El Esclavismo

Este sistema se basó en la explotación de esclavos para la producción de bienes y servicios. Se desarrolló en civilizaciones como la egipcia, griega y romana. La agricultura, la minería y la construcción dependían del trabajo forzado, lo que generaba desigualdades sociales extremas.



El Feudalismo

Característico de la Edad Media, el feudalismo se organizaba en torno a los señores feudales que poseían tierras y los siervos que trabajaban para ellos a cambio de protección. La economía era mayormente agraria y autosuficiente, con escasa circulación de bienes y dinero.



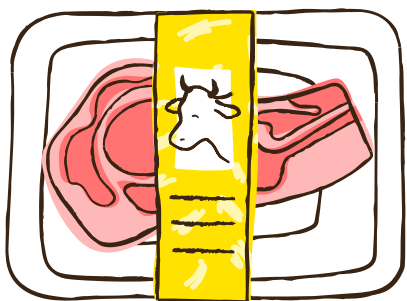
El Capitalismo

Surgió con la Revolución Industrial, basándose en la propiedad privada y el libre mercado. Se caracteriza por la acumulación de capital, el desarrollo de la industria y el comercio a gran escala. Aunque ha impulsado el crecimiento económico, también ha generado desigualdades y crisis económicas.



El Socialismo

Propone una economía planificada por el Estado con una distribución equitativa de los recursos. Surgió como respuesta a las desigualdades del capitalismo, promoviendo la propiedad colectiva y la eliminación de las clases sociales. Sin embargo, en la práctica, ha enfrentado desafíos en la eficiencia productiva y la innovación.



Aspectos Históricos Conceptuales de la Economía y su Relación con la Alimentación y Nutrición

La economía de un país está estrechamente ligada a los problemas de alimentación y nutrición. En las sociedades primitivas, la escasez de alimentos era frecuente debido a la dependencia de la naturaleza. Con la Revolución Agrícola, se logró un mayor control sobre la producción de alimentos, pero la distribución desigual permaneció como un problema.

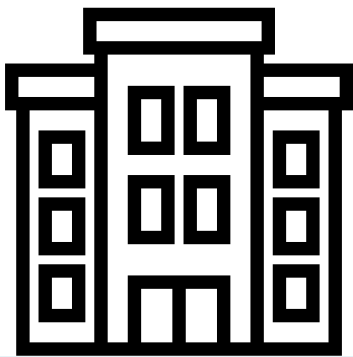
En el capitalismo, la sobreproducción coexiste con el hambre debido a la desigual distribución de los ingresos. Mientras que en algunos países hay desperdicio de alimentos, en otros la población sufre desnutrición. En sistemas socialistas, la planificación estatal ha intentado garantizar el acceso a alimentos, aunque a veces ha resultado en escasez debido a ineficiencias productivas.

Las Familias

Son la base de la economía, ya que constituyen la unidad de consumo. Su capacidad de compra depende del ingreso, el cual está determinado por el empleo y las condiciones económicas del país.



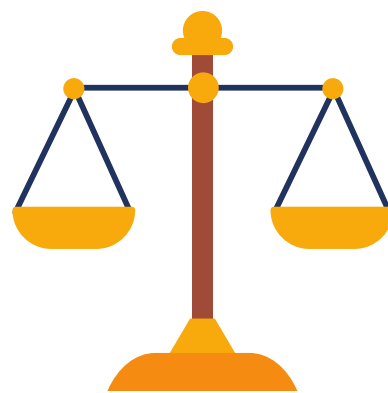
Las Empresas



Son las encargadas de la producción de bienes y servicios. En un sistema capitalista, operan bajo la ley de oferta y demanda, buscando maximizar beneficios. En el socialismo, suelen ser propiedad del Estado y su objetivo es satisfacer las necesidades de la población.

El Gobierno

Regula la economía a través de políticas fiscales, monetarias y sociales. Su papel es fundamental en la provisión de bienes públicos y en la corrección de fallos del mercado, como la desigualdad o la crisis alimentaria.



Los Factores de Producción

La economía depende de cuatro factores de producción esenciales:

- **Tierra:** Recurso natural que provee materias primas y alimentos.
- **Trabajo:** Fuerza laboral humana utilizada en la producción.
- **Capital:** Bienes utilizados para producir otros bienes (máquinas, herramientas, dinero).
- **Iniciativa Empresarial:** Capacidad de innovar y gestionar recursos para generar riqueza.



Referencias bibliográficas:

Marx, Karl. El Capital. Fondo de Cultura Económica, 1867.
Smith, Adam. La Riqueza de las Naciones. Alianza Editorial, 1776.