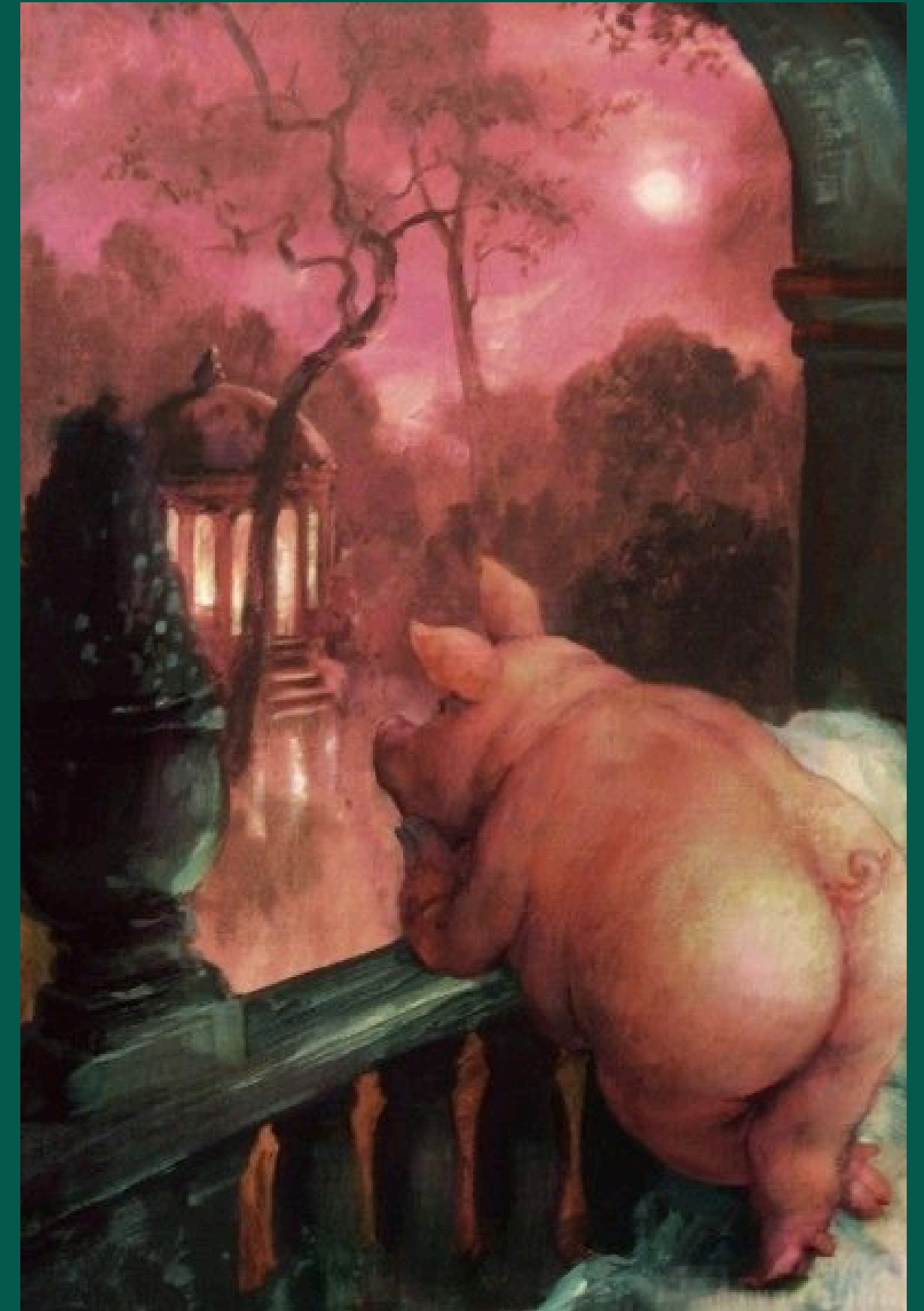


Coccidia en lechones



Introducción

La coccidiosis es una enfermedad parasitaria causada por protozoarios del género *Cystoisospora* (antes *Isospora*), principalmente *Cystoisospora suis*, que afecta a los lechones en sus primeras semanas de vida.



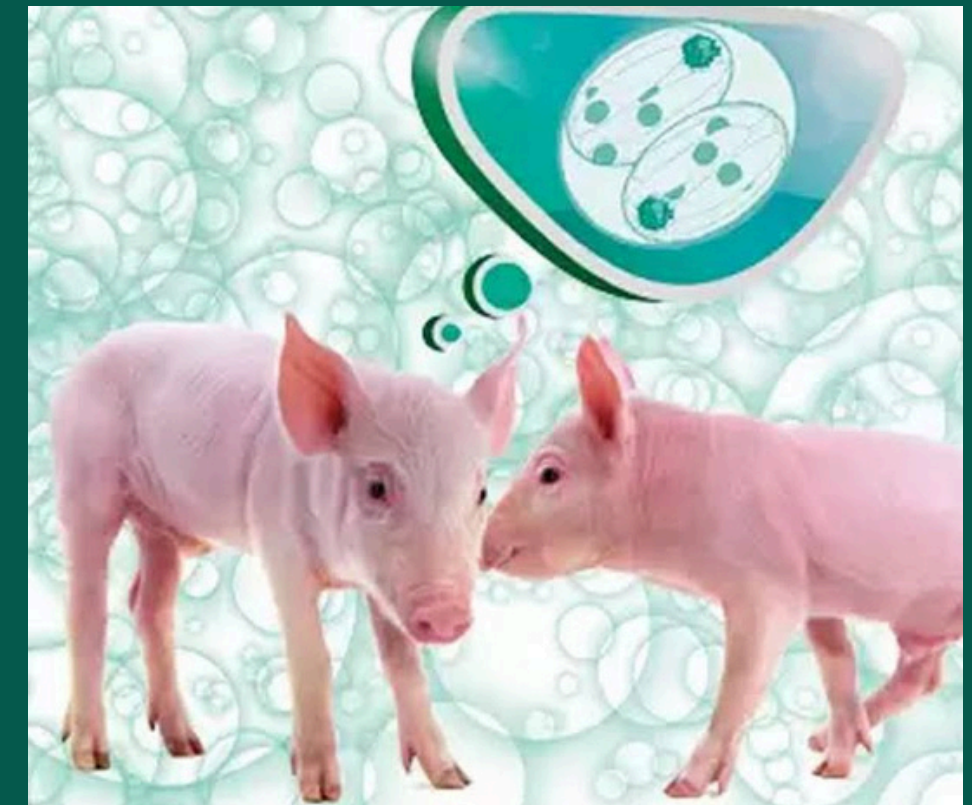
Etiología y ciclo de vida

- *Cystoisospora suis* es el principal agente en cerdos.
- El ciclo de vida es directo y dura aproximadamente 5 días.
- Los ooquistes esporulados son ingeridos por los lechones, liberan esporozoitos en el intestino, invaden los enterocitos y se reproducen asexualmente (esquizogonia) y sexualmente (gametogonia), lo que causa destrucción celular y diarrea.
- Los ooquistes son eliminados en las heces y esporulan en el ambiente en 12-24 h, volviéndose infectantes.



Factores de riesgo

- Deficiente higiene en maternidades.
- Alta densidad de animales.
- Camas o pisos húmedos y contaminados.
- Contacto con heces de animales infectados.



Signos clínicos

- Diarrea pastosa o acuosa de color amarillo-grisáceo en lechones de 5 a 15 días de edad.
- Deshidratación y retraso en el crecimiento.
- Disminución del apetito.
- Mortalidad baja, pero con importantes pérdidas económicas por reducción de la ganancia de peso.

Diagnóstico

- Examen coprológico: flotación fecal para detectar ooquistes.
- Histopatología: evidencia de enteritis con presencia de coccidios en la mucosa intestinal.
- PCR: para confirmar la presencia de *Cystoisospora suis*.



Tratamiento

- No hay tratamiento 100% efectivo.
- El toltrazuril es el anticoccidial más utilizado en lechones neonatos.
- Sulfamidas como alternativa, pero con menor eficacia.



Toltrazol[®]
Toltrazuril suspensión 5%

UNA SOLA TOMA

*No destinados a consumo humano

INDICADO PARA EL TRATAMIENTO Y PREVENCIÓN DE LA COCCIDIOSIS INTESTINAL EN CERDOS.

Consultá siempre a tu médica/o veterinaria/o

mayors

The advertisement features a central image of a piglet lying down. Below it are two boxes of Toltrazol suspension, one labeled '25' and the other '10'. The background is white with a blue wave at the bottom.

Prevención y control

- Higiene estricta en parideras (desinfección con amonios cuaternarios o hipoclorito).
- Uso de camas secas y limpias.
- Manejo adecuado de la densidad de animales.
- Administración preventiva de toltrazuril a los 3-5 días de vida.



Gracias por su atención

