

# UDS

**NOMBRE DE ALUMNO: IVÁN DE JESÚS MORENO LÓPEZ**

**NOMBRE DEL PROFESOR: GONZALO RODRIGUEZ  
RODRIGUEZ**

**NOMBRE DEL TRABAJO: SUPER NOTA**

**MATERIA: CONEJOS**

**GRADO: 5**

**GRUPO: A**

**COMITÁN DE DOMÍNGUEZ CHIAPAS A 30 DE MARZO  
DE 2025.**

# MIXOMATOSIS

La mixomatosis es una enfermedad viral altamente contagiosa y grave que afecta principalmente a los conejos europeos (*Oryctolagus cuniculus*).

Es causada por un poxvirus denominado virus mixoma

## TRANSMISIÓN

La enfermedad se transmite principalmente a través de vectores como mosquitos y pulgas, aunque también puede propagarse por contacto directo o con objetos contaminados.

También puede difundirse directamente de animal a animal o por contacto con fómites (objetos inanimados contaminados).

## SIGNOS Y LESIONES

La enfermedad produce nódulos cutáneos.

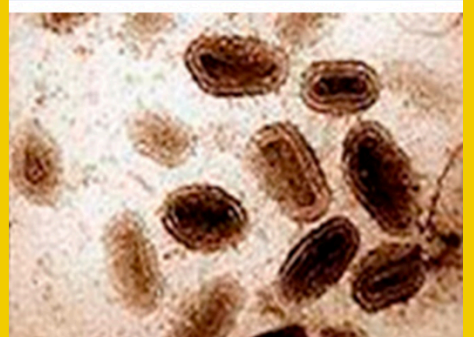
Estos aparecen primero en la zona de infección, con inflamación alrededor de los ojos (enfermedad de la cabeza grande) y genitales, y se desarrollan lesiones cutáneas secundarias.

Al mismo tiempo puede haber una inmunosupresión grave que permite la aparición de infecciones bacterianas secundarias, por lo que son comunes los signos de neumonía

## Prevención y control

Dado que el virus es diseminado por los insectos, una medida de control sanitario importante para los conejos domésticos es la protección contra los mosquitos.

Si surge la infección, es necesario aislar a los animales infectados para prevenir la propagación de la enfermedad a otros animales sensibles.



# PASTEURELOSIS

La pasteurelosis en conejos es una enfermedad infecciosa y muy contagiosa.

Presenta numerosas variantes clínicas y puede afectar a diversos órganos.

Pueden darse diversas formas de pasteurelosis, clasificándose en localizadas y generalizadas.

generalmente, la pasteurelosis se presenta con cuadros respiratorios, aunque no todos los procesos respiratorios están causados por *Pasteurella* sp.

## FACTORES QUE INFLUYEN EN LA APARICIÓN DE PASTEURELOSIS

La pasteurelosis es una enfermedad que aparece, sobre todo, en lugares donde se crían conejos y estos permanecen hacinados.

Un mal manejo de las condiciones ambientales, además de la reclusión de los conejos, puede facilitar la aparición de esta enfermedad: Las bajas temperaturas pueden provocar una disminución del riego sanguíneo en las zonas superficiales del aparato respiratorio. Un exceso de humedad disminuye la eficacia del sistema inmunológico

## Síntomas de Pasteurelosis en los conejos

Los síntomas de la Pasteurelosis en conejos pueden ser variados y dependen del órgano que la bacteria haya infectado.

La infección del cuerpo con estas bacterias ocurre de las siguientes maneras:

\*Aerotransportado; \*Por contacto directo; \*A través de platos y otros objetos; \*En el momento del nacimiento.

Para la identificación de *Pasteurella multocida* es necesario un cultivo microbiológico. En un cultivo con medio agar-sangre, crecerían las colonias de bacterias. Además, mediante un test ELISA, se puede detectar la presencia de anticuerpos en la sangre del conejo.

## Tratamiento

### Medicación

El tratamiento farmacológico de la pasteurelosis implica la administración intravenosa de fármacos antibacterianos: "Biomicina", "Tetraciclina" o "Terramicina". Simultáneamente con esto, a los animales se les administran goteros con soluciones de Hartmann o Ringer.



# CATARROS NEUMONÍA

La neumonía en conejos es una enfermedad peligrosa y complicada.

Se trata de una inflamación del tejido de los pulmones, debido a varios factores: \*Infección bacteriana o por hongos. \*Infecciones virales o problemas parasitarios. \*Inhalación de un objeto extraño que queda postrado en sus pulmones, provocando infección. \*Derivado de un "resfriado" mal tratado, degenerando en neumonía.

Tipos de neumonía:

Supurativa: Afecta el tracto respiratorio superior y puede ser letal si no se trata.

Bronconeumonía fibrinosa: Afecta los pulmones superiores y puede extenderse rápidamente.

Intersticial: Inflama todo el pulmón, causando deformaciones moderadas.

## SINTOMAS

La neumonía es similar a la pasteurelosis en lo que son síntomas, los más frecuentes son:

Falta de apetito \*Pérdida de peso

\*Fiebre \*Letargo \*Estornudos \*Salivación continua \*Intolerancia al ejercicio \*Secreciones oculares \*Dificultad respiratoria \*Tos excesiva

## DX

Los exámenes que se pueden realizar para determinar la enfermedad son:

Radiografías de pecho, que nos ayudan a identificar abscesos y lesiones. •Análisis de orina •Análisis de sangre •Exámenes bacterianos.

Prevención y tratamiento:

Mantener una buena higiene en la jaula.

Proporcionar una dieta equilibrada para fortalecer el sistema inmunológico.

Consultar a un veterinario para diagnóstico y tratamiento, que puede incluir antibióticos o terapia específica según la causa



# ABSCESOS

•Se encuentra en grasa perirenal, riñones, hígado, páncreas, otros órganos abdominales, rara vez en pulmones,

Los conejos sufren desagradables abscesos con frecuencia, especialmente en la zona de la mandíbula.

Los abscesos en conejos son un trastorno relativamente común y que pueden revestir una mayor o menor gravedad en función de su localización y su extensión.

## CAUSAS DE LOS ABSCESOS PURULENTOS EN CONEJOS

Este tipo de abscesos tienen varias causas posibles, como:

\*Una infección bacteriana, por ejemplo la que produce la Pasteurella multocida \*Una infección dental.

\*Un cuerpo extraño que origine una herida.

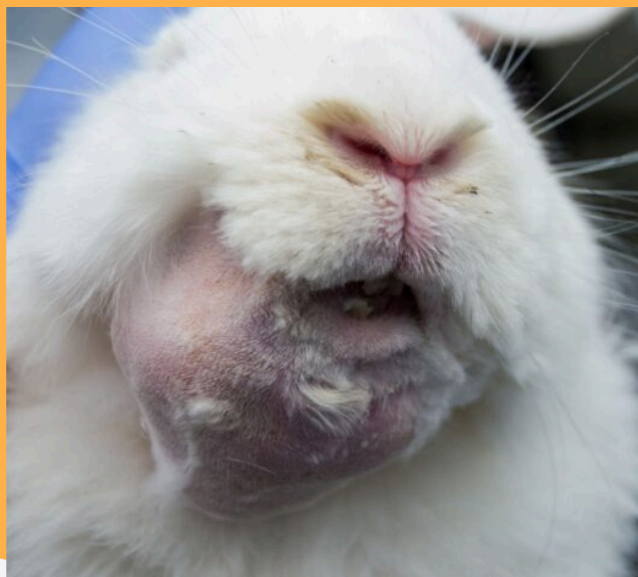
## SÍNTOMAS

\*Aparición de bultos firmes o blandos en la piel, especialmente en la mandíbula, cuello o extremidades. \*Pérdida de pelo en la zona afectada. \*Dificultad para comer si el absceso está en la boca o mandíbula, lo que puede llevar a pérdida de peso. \*Cambios de comportamiento, como letargo o inclinación de la cabeza si el absceso afecta los oídos.

## DIAGNÓSTICO

\*Examen físico por un veterinario. \*Toma de muestras del contenido del absceso para análisis microscópico o cultivo bacteriano.

Radiografías o ultrasonidos



# METRITIS Y ORQUITIS

La metritis en conejos es una inflamación del útero, generalmente causada por *P. multocida* en conejeras donde la ventilación y la higiene sean deficientes, y donde exista una alta incidencia de catarros

La metritis es una infección uterina que puede ser provocada por:

- \*Retención de fetos o placentas.
- \*Manipulación obstétrica durante el parto.
- \*Traumatismos uterinos.

## SÍNTOMAS

\*Secreción vaginal anormal, a menudo con mal olor. \*Letargo y pérdida de apetito. \*Fiebre. \*Disminución del instinto materno. \*En casos graves, septicemia.

## DIAGNÓSTICO

\*Examen físico:

\*Evaluación de secreciones vaginales y estado general del conejo.

\*Pruebas de laboratorio:

• Cultivo bacteriano y análisis citológico de las secreciones.

## Tratamiento

\*Antibióticos: Basados en el cultivo bacteriano y la sensibilidad del microorganismo. \*Evacuación del útero: Uso de medicamentos como oxitocina o prostaglandinas para ayudar a expulsar el contenido uterino. \*Cuidados de soporte: Incluyen fluidoterapia, manejo del dolor y monitoreo constante.

