



ART DECO

Presentado por: Zabdiel
Núñez Contreras



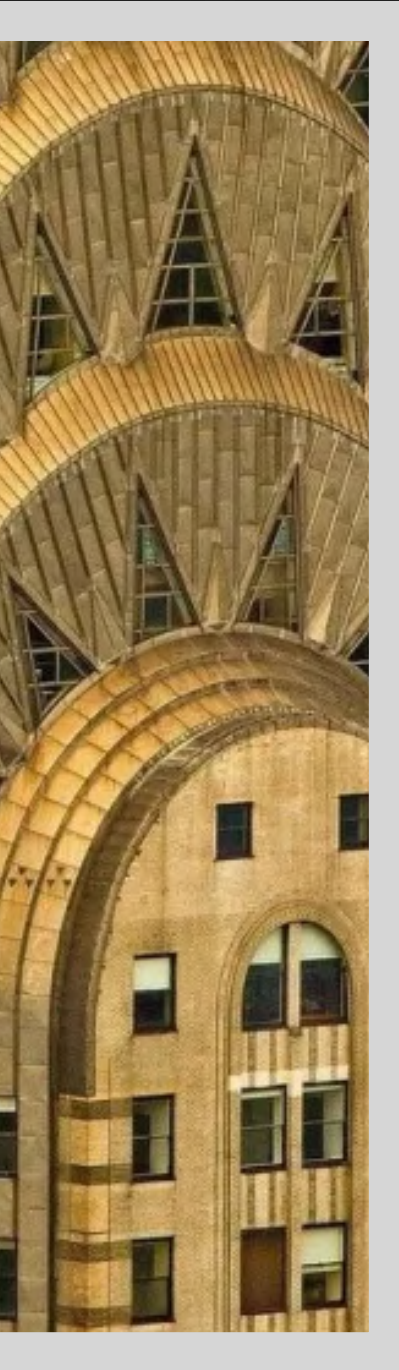
30 de marzo, 2025



El surgimiento de un gran estilo

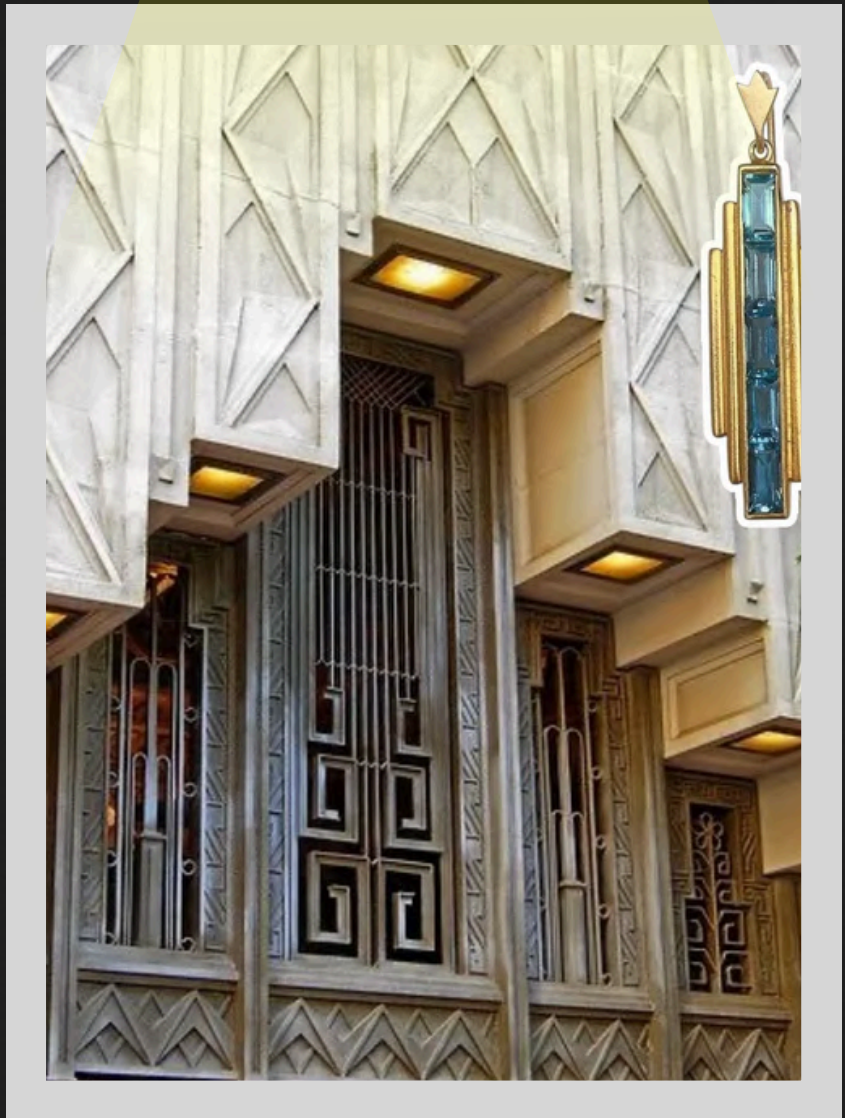
El Art Deco surgió como un movimiento artístico y de diseño en Europa a finales del siglo XIX y principios del siglo XX, alcanzando su apogeo en las décadas de 1920 y 1930. El término "Art Deco" proviene de la Exposición Internacional de Artes Decorativas e Industriales Modernas de 1925 en París, donde se presentaron obras que reflejaban este estilo.





Características del estilo

- 01 Formas geométricas y líneas limpias
- 02 Materiales modernos y lujosos
- 03 Motivos decorativos renovados





El orgullo industrial de su época

Diseñado por William Van Alen, este rascacielos de 77 pisos es uno de los íconos más destacados del Art Deco. Su corona ornamental en forma de diamante y los detalles metálicos reflejan la influencia del "Machine Age".

Chrysler Building (Nueva York, 1930)



Simple pero elegante

Diseñado por Shreve, Lamb & Harmon, este rascacielos de 102 pisos fue el más alto del mundo durante décadas. Su forma simétrica incluye una base, un eje y una corona que evocan la estructura clásica de una columna. Los retrocesos en las alturas superiores permiten que la luz solar ilumine los interiores y cumplen con las regulaciones urbanísticas de la época



**Empire State Building
(Nueva York, 1931)**

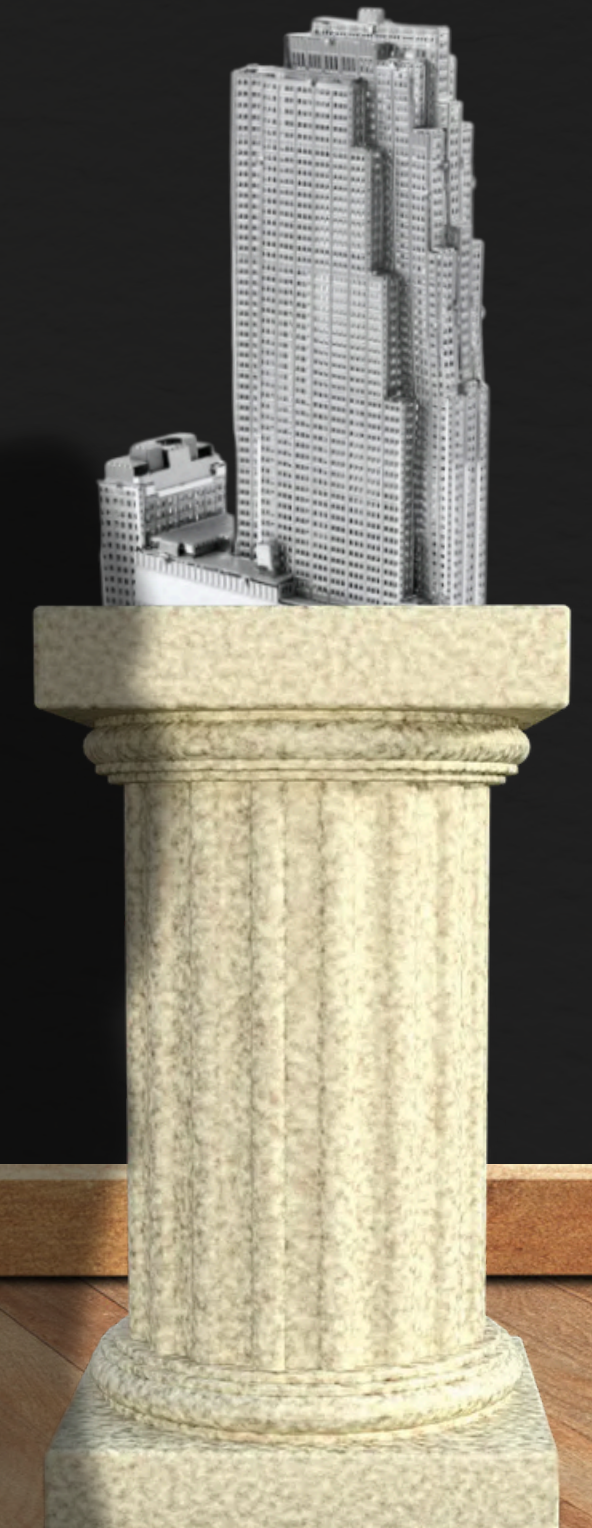




La ciudad dentro de una ciudad

Este complejo incluye 19 edificios diseñados bajo principios Art Deco. Fue concebido como una "ciudad dentro de una ciudad", con espacios comerciales, culturales y públicos. Elementos como las líneas limpias y los detalles geométricos reflejan el optimismo tras la Gran Depresión

**Rockefeller Center
(Nueva York, 1933–1939)**





Una adaptación del Art Deco

Ubicado en Ocean Drive, este edificio diseñado por Richard Kiehnel es conocido por sus esquinas redondeadas, líneas horizontales y tonos llamativos. Representa el estilo Art Deco tropical adaptado a las necesidades locales. The Carlyle demuestra cómo el Art Deco puede ser reinterpretado para adaptarse a diferentes contextos geográficos y climáticos.

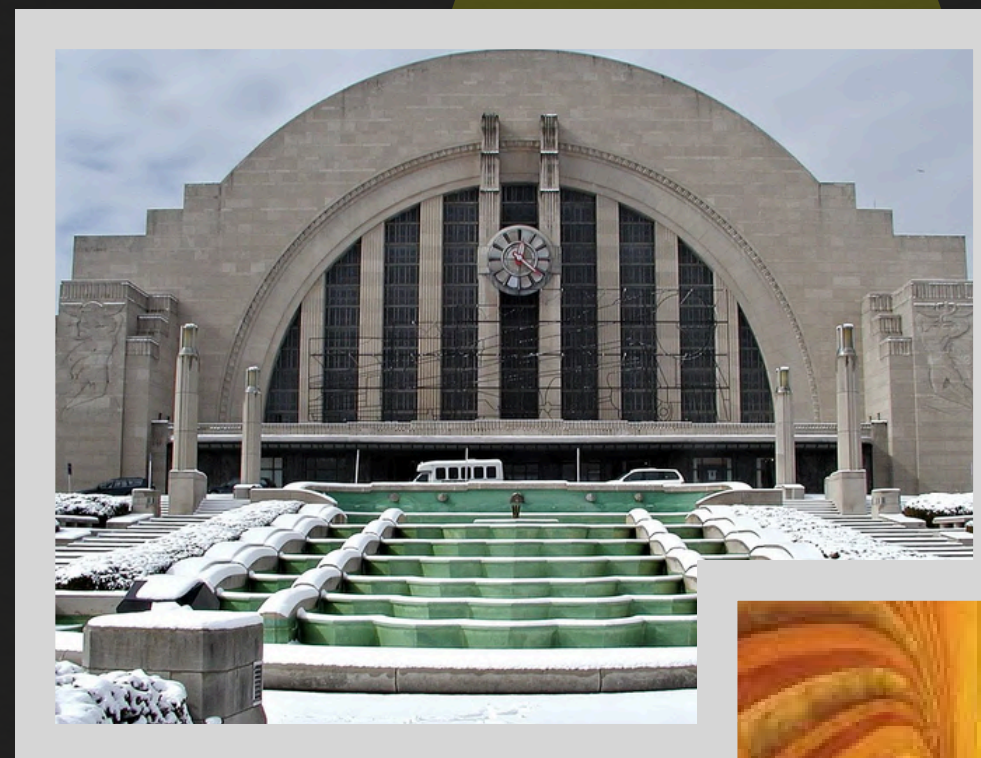


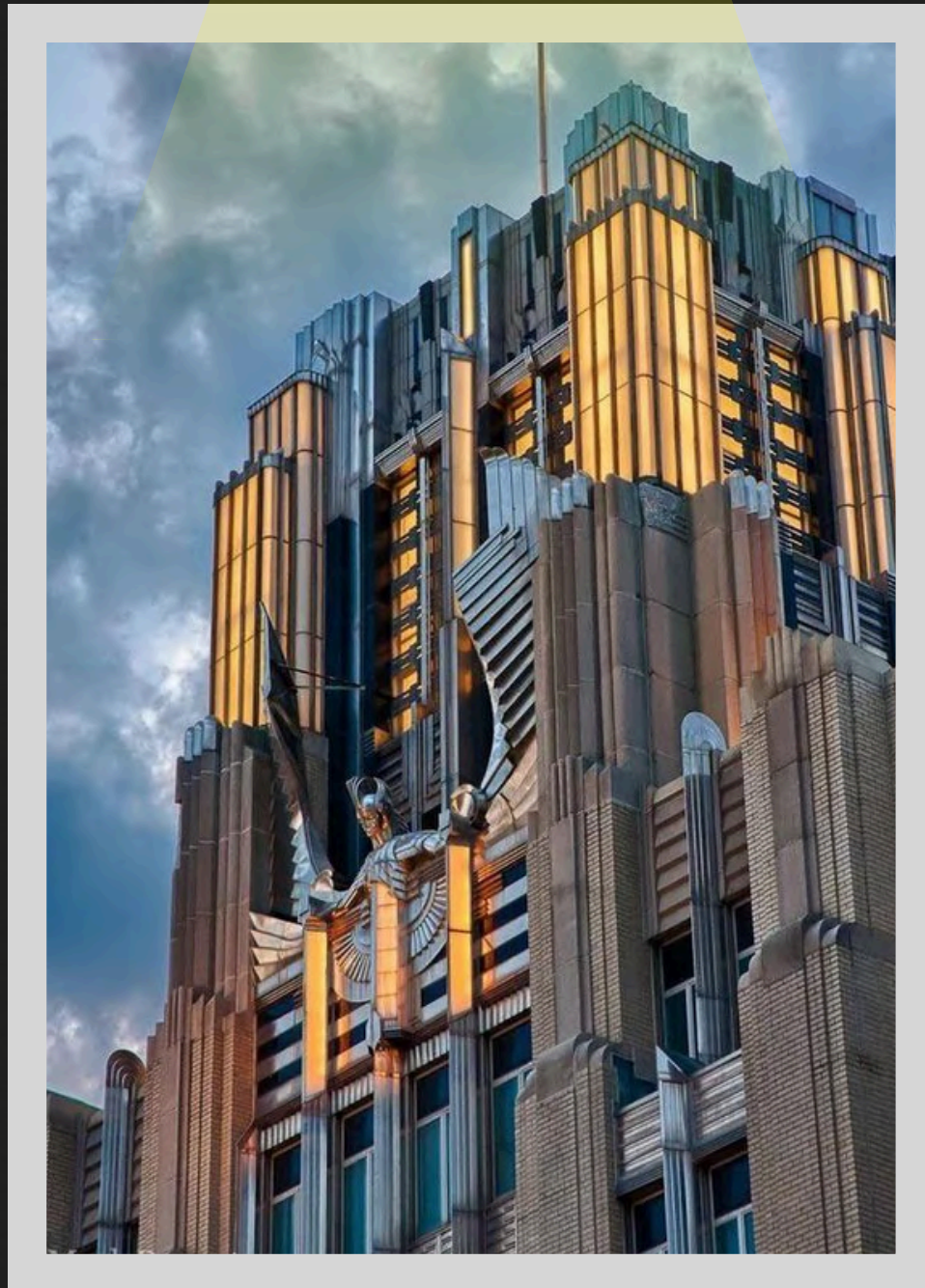
**Rockefeller Center
(Nueva York, 1933–1939)**

El Art Deco en infraestructuras públicas

Esta estación de tren combina funcionalidad con elementos decorativos geométricos distintivos del Art Deco. Su fachada curva y sus interiores ornamentados son ejemplos destacados de cómo el estilo puede aplicarse a infraestructuras públicas. El Union Terminal muestra cómo el Art Deco puede elevar estructuras utilitarias al nivel de arte arquitectónico. Su diseño celebra tanto la eficiencia como la estética.

**Union Terminal
(Cincinnati, Ohio, 1933)**





El símbolo del progreso

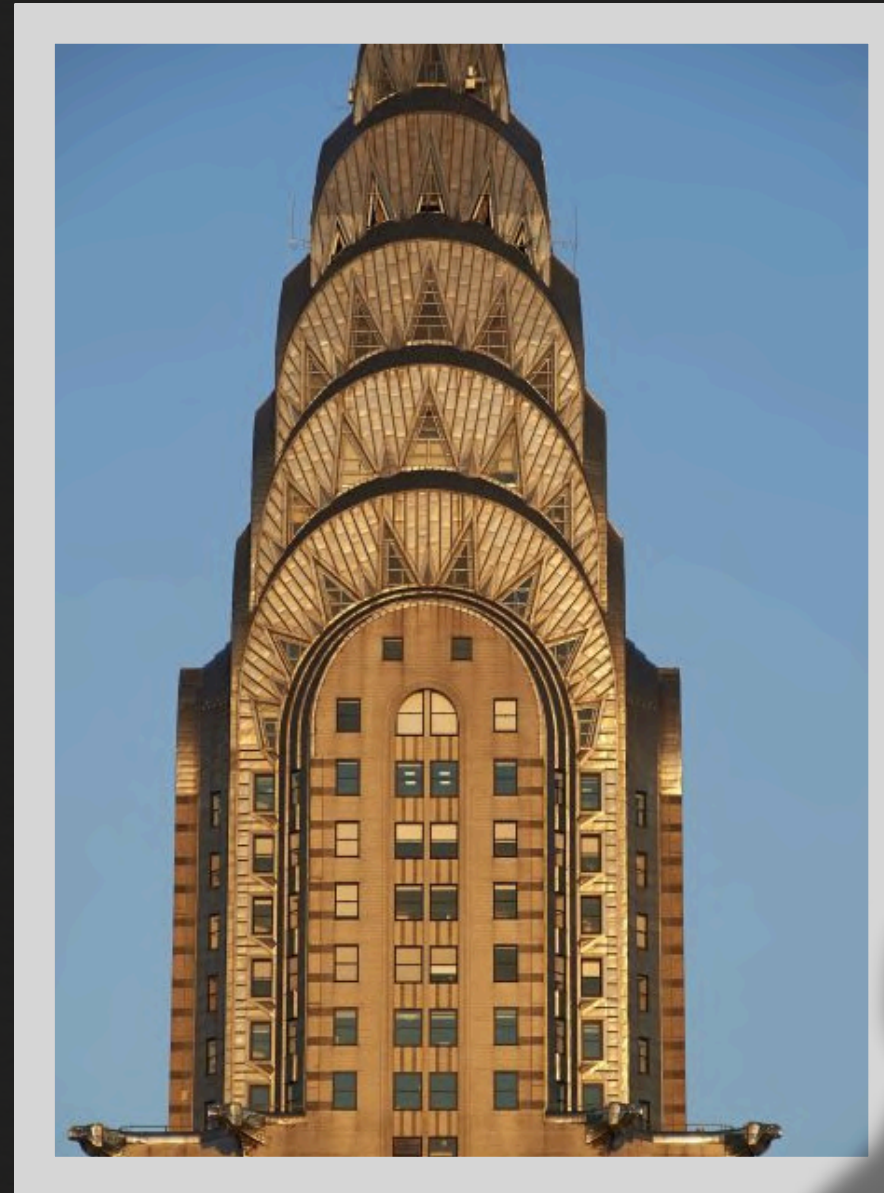
Con un marco de acero revestido en aluminio y vidrio negro, este edificio simboliza la modernidad industrial. La escultura sobre su entrada representa el poder eléctrico como un símbolo del progreso. Este edificio destaca por su combinación de clasicismo y modernismo dentro del Art Deco. Es un ejemplo de cómo los materiales innovadores pueden ser utilizados para transmitir ideas abstractas como energía y avance.

**Union Terminal
(Cincinnati, Ohio, 1933)**



La influencia en la arquitectura contemporánea

El legado del Art Deco continúa influyendo en la arquitectura contemporánea, especialmente en el siglo XXI, donde ha experimentado un resurgimiento. Los arquitectos modernos han adoptado elementos distintivos del estilo, como la simetría, los motivos geométricos y el uso de materiales lujosos, adaptándolos a las sensibilidades estéticas actuales con el fin de traer una amplia variedad de soluciones innovadores sin dejar de lado la estética y belleza de esta gran arquitectura



Bibliografía



- Álvarez Vallejo, A. (2019). Historia de la modernidad arquitectónica del Art Déco y la cotidianidad de Toluca y sus plantas simbólicas. Universidad Autónoma del Estado de México. <http://ri.uaemex.mx/bitstream/20.500.11799/105091/1/ART%20D%C3%89CO.pdf?sequence=1&isAllowed=y>
- Magaña Fajardo, C. (2023). Tipología arquitectónica y cultura material del Art Deco en Ciudad de México. Cuaderno 192 | Centro de Estudios en Diseño y Comunicación, 81-101. <https://dspace.palermo.edu/ojs/index.php/cdc/article/download/9576/16119/>
- Herrera Silva, P. C. (2018). Arquitectura y poder: El Art Déco en las obras públicas de Monterrey (1927-1940). HUMANITAS DIGITAL, (45). <https://humanitas.uanl.mx/index.php/ah/article/view/132>
- La Arquitectura Art Deco como Envolvente Morfológico de la Ciudad. (s.f.) http://biblioteca.usac.edu.gt/tesis/02/02_1483.pdf