



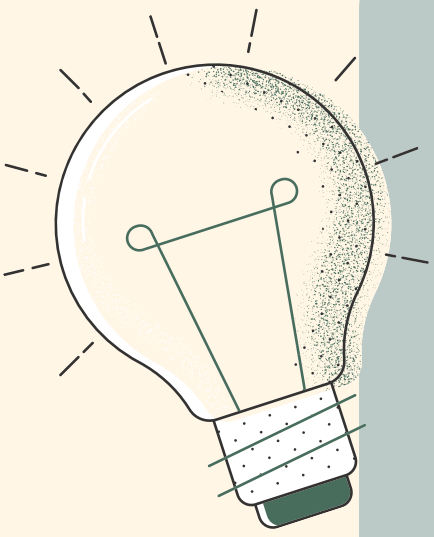
**Nombre : PAULA MARINA AGUILAR
MORALES**

**Nombre de la Materia: Economía de
la empresa**

Unidad :4

**Nombre del profesor: Fernando
López**

ECONOMÍA

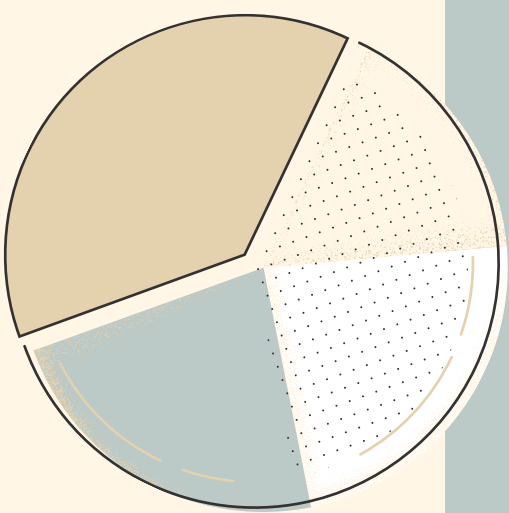


3.4 ESTIMACIÓN DE LA DEMANDA

Mostramos cómo cada una de las determinantes de la demanda (factores de precio y algunos otros, tales como gustos, preferencias e ingreso) afecta la cantidad que la gente está dispuesta a adquirir de un bien o servicio en particular. Se expusieron ejemplos numéricos hipotéticos para ilustrar el concepto de elasticidad, una forma clave en la que los economistas miden la sensibilidad de la cantidad demandada ante cambios en el precio y las determinantes no basadas en el precio de la demanda. El uso de datos hipotéticos es una forma conveniente de ilustrar la teoría

3.5 ANALISIS DE REGRESIÓN.

El análisis de regresión implica dos tipos básicos de variables: la variable dependiente y las variables independientes. Estas últimas se conocen también como variables explicativas. Como indica su nombre, la variable dependiente es aquella cuyo valor depende del valor de alguna otra variable o variables. La variable dependiente es el foco central de cualquier estudio de regresión y es la variable que los investigadores tratan de explicar y predecir.



3.6 EVALUACIÓN DE LOS COEFICIENTES DE REGRESIÓN.

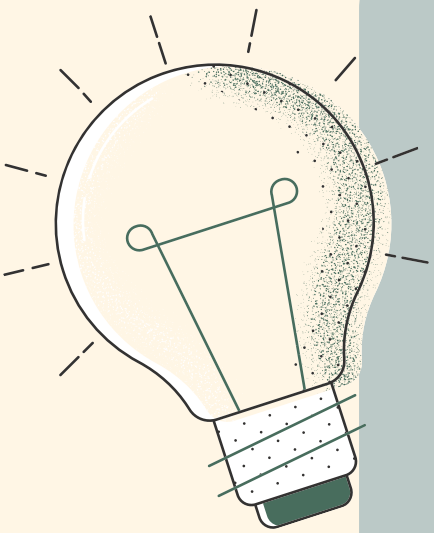
Un investigador que busca cierta información acerca de alguna población intentará obtener datos de la población entera o de alguna muestra de la población. En todos los casos se emplea una muestra de la población debido al costo prohibitivo de obtener información de la población entera. Más aún, en muchos casos es simplemente imposible obtener los datos de la población entera. Pero si se utiliza una muestra en vez de la población total, el investigador debe evaluar el grado en que los resultados de esta muestra reflejan a la población

3.7 MULTICOLINEALIDAD Y AUTOCORRELACIÓN.

Uno de los principales supuestos hechos en la construcción de la ecuación de regresión múltiple es que las variables independientes no están relacionadas entre sí en ninguna forma sistemática. Si esta suposición es incorrecta, entonces cada uno de los coeficientes estimados podría dar una visión distorsionada del impacto del cambio en cada una de las variables independientes. Por ejemplo, suponga que un modelo de regresión expresa que la demanda de automóviles de lujo y fabricados en el extranjero depende del precio, ingreso y educación.



ECONOMÍA



3.7 MULTICOLINEALIDAD Y AUTOCORRELACIÓN.

AUTOCORRELACIÓN.

La autocorrelación es un problema que se encuentra generalmente cuando se utilizan datos de series de tiempo. Por esta razón con frecuencia se denomina correlación serial.

Una posible causa de autocorrelación es que existen efectos en Y que no explican las variables incluidas en la ecuación de regresión. También puede deberse a que la relación verdadera entre Y y la(s) variable(s) independiente(s) es no lineal.

3.8 PRONÓSTICOS

“El pronóstico es muy difícil, especialmente hacia el futuro”. Uno podría

añadir: “El pronóstico preciso es aún más difícil”.

Ciertamente, hay una gran parte de verdad en esta afirmación. Pero a pesar de la dificultad del pronóstico, y del pronóstico preciso, es una parte integral de nuestras vidas. Muchos de nosotros vemos ávidamente los pronósticos del clima por televisión o ponemos atención a las predicciones del gurú favorito del mercado de valores, y lo único que sabemos bien es cuán inexactos pueden ser

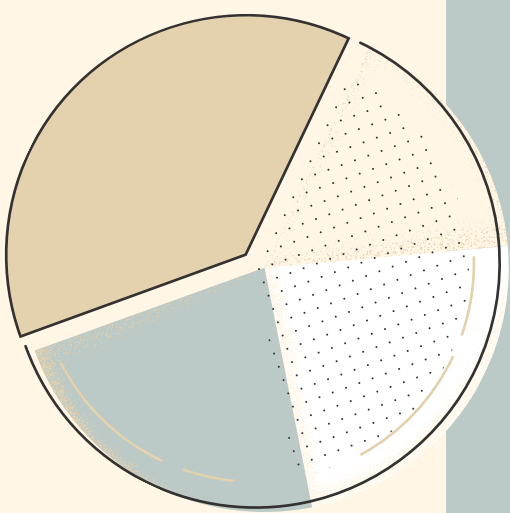
3.8 PRONÓSTICOS

Los directores que utilizan pronósticos en su trabajo, “necesitan asumir expectativas realistas de lo que el pronóstico puede y no puede hacer”.

“El pronóstico no es un sustituto para el juicio administrativo en la toma de decisiones; simplemente es una ayuda en tal proceso.”

Objetivos, planes, pronósticos

Antes de explicar qué es pronosticar y los métodos del pronóstico, es necesario hacer un breve paréntesis para definir y distinguir algunos términos de negocios.



3.9 MATERIA DE PRONÓSTICO

La serie de pronósticos económicos más amplia es el producto interno bruto (PIB), que describe la producción de bienes y servicios en un país.

En realidad, algunas medidas están disponibles para la economía mundial, pero éstas generalmente son compuestas por los pronósticos de diversos países. El pronóstico del PIB se realiza comúnmente con modelos econométricos altamente complejos que contienen cientos de variables y un gran número de cálculos.

