



UDS PICHUCALCO

REDACCION EN ESPAÑOL

MAPAS CONCEPTUALES
UNIDAD 1.11 Y 1.12

Alumno: Jesús Emilio Gómez Hernández

Docente: lic. JOSE LUIS LOPEZ
SANTIS

Proceso comunicativo

La palabra comunicación proviene del latín

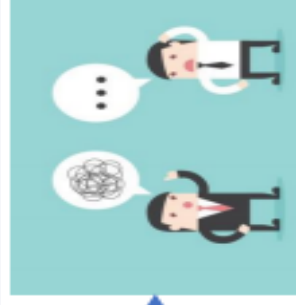
communicare, que significa
"poner en común".

La comunicación se define como

un proceso a través del cual el ser humano es capaz de compartir –o poner en común– significados, sentimientos, información y sucesos de su vida cotidiana.

¿Que es el proceso?

determinados actos, acciones, eventos o hechos que deben necesariamente sucederse para completar un fin



Para que el proceso de la comunicación se cumpla

es necesario responder las preguntas:

¿Qué? ¿Quién? ¿Cómo?
¿Cuándo? ¿Dónde? ¿Por qué?

Elementos del proceso comunicativo

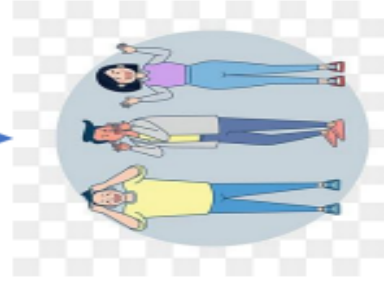
El proceso de comunicación tiene algunos

elementos que favorecen la comunicación:

Participantes
elementos fundamentales para llevarse a cabo en su totalidad y cumplir su función primordial: recibir una respuesta.

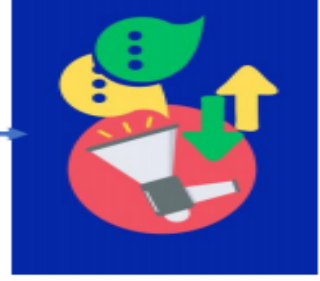
Participantes

individuos que asumen los roles de emisor (quien transmite información, codificando el mensaje) y receptor (quien recibe la información y la decodifica, es decir, interpreta los mensajes o comportamientos que le son transmitidos).



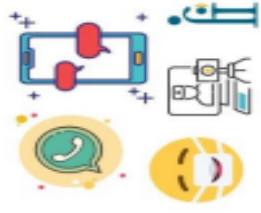
Mensaje

conjunto de sonidos, palabras, comportamientos, símbolos e ideas, transmitidos de manera verbal y no verbal para adquirir significados dentro de la comunicación, es decir, todo lo que se transmite durante el proceso comunicativo.



Canal

medio por el que se transmite el mensaje. Puede ser natural (el habla) o artificial (medios de comunicación).



Elementos del proceso comunicativo

Contexto

elementos que favorecen la comunicación:

ambiente en el que se desarrolla la comunicación, es decir, todo lo que rodea al proceso.

Cultural: comprende los valores, actitudes, creencias, orientaciones y suposiciones que prevalecen en una sociedad

Físico: involucra todos los aspectos externos en los que se da la comunicación.

Social: se refiere a las relaciones que tenemos con las personas involucradas en el proceso de comunicación.

Psicológico: aquellos pensamientos, sentimientos y emociones que llevamos dentro cuando se desarrolla el proceso de comunicación.

Histórico: antecedentes o sucesos que preceden al proceso de comunicación.

Ruido

impedimentos que interfieren los procesos de comunicación e impiden que llegue una respuesta adecuada al emisor del mensaje. Hay tres tipos de ruido: físico, que involucra el tono de voz, miradas, ademanes, sonidos; psicológico, incluye distracciones, pensamientos, emociones; finalmente, el ruido semántico, que se refiere a los símbolos que no comparte el emisor y dificultan la comunicación.



Elementos del proceso comunicativo

elementos que favorecen la comunicación:

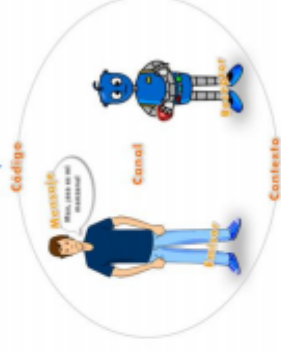
Retroalimentación

respuestas que se emiten durante o al final del proceso de comunicación e indican si el mensaje ha sido entendido o interpretado de la manera en la que deseaba el emisor.



Código

lenguaje que empleamos para comunicarnos. En la medida en que nosotros codificamos (creemos un código) y decodificamos (interpretamos o comprendamos el código enviado) se dará de forma positiva la retroalimentación.

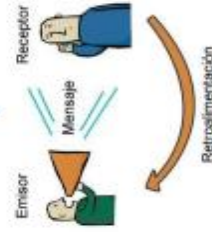


Elementos del proceso comunicativo

los elementos que articulan la comunicación son:

El emisor

se le conoce como el destinatario, quien origina y codifica el mensaje.



El mensaje

se refiere a la información que se transmite durante el proceso comunicativo.



El código

lenguaje que empleamos para comunicarnos.



El receptor

se denomina como el destinatario, quien recibe y decodifica el mensaje.



El canal

medio o vehículo que se utiliza para transmitir el mensaje. Puede ser natural o artificial (voz, papel, aire, mimica, cable telefónico, etc.).



El contexto

se refiere al ambiente en el que se desarrolla la comunicación, es decir, todo lo que rodea al proceso.



El ruido

interferencia no prevista que impide una clara comunicación del mensaje.

