

UDS

Alumno:

Brandon Enrique Moreno Bermúdez

Maestro:

Carlos Alberto Trujillo Diaz

Materia:

**INTRODUCCION A LA HISTORIA DE LA
MEDICINA VETERINARIA Y ZOOTECNIA**

Carrera:

Medicina Veterinaria y Zootecnia

En México, la producción de ganado bovino para carne se desarrolla en diferentes contextos agroclimáticos, tecnológicos, de sistemas de manejo, tamaño y finalidad de producción, principalmente la producción de novillos para abasto, la cría de becerros para la exportación y la producción de pies de cría. Esta variabilidad no permite que la ganadería sea homogénea. Asimismo, la tecnología aplicada es muy variable, existiendo desde las unidades de producción bovina tradicionales hasta las que utilizan tecnología de punta.

Los sistemas productivos que se aplican en el bovino en la cultura mexicana de carne se encuentran determinados por factores climáticos predominantes de las diferentes regiones del país. No existen regiones donde la producción ganadera sea homogénea, sino de procesos productivos predominantes. En términos generales, los sistemas básicos de producción de bovinos para carne son el intensivo o la engorda en corral, y el extensivo o la engorda en praderas y agostaderos. Los principales Estados productores de bovinos para carne son Jalisco, Veracruz, Sonora, Chiapas y Tabasco. En este trabajo se presenta breve descripción de las principales razas de ganado bovino para carne utilizadas en México.



Macho

Peso: 1,100 a 1,300 kg

Los machos son grandes y musculosos tienen entre 80 y 90% de carne.



Hembra

Peso: 700 a 800 kg

Promedio producción de leche 14.2 a 22 litros diarios, las hembras son finas.

Beefmaster

Esta raza proviene de Texas, Estados Unidos, y gracias a su complexión por ser cruce de Hereford, Shorthorn y Cebú, tiene una excelente adaptabilidad a los climas y hace que rinda al ser engordado. Se compone de 1/2 Brahman, 1/4 Shorthorn y 1/4 Hereford. Se distingue por una particularidad, sus seleccionadores solo atienden a caracteres funcionales o económicos, como precocidad, economía en el aumento de peso, constitución, conformación, capacidad lechera para atender a las crías (para que éstas tengan la mayor rapidez de crecimiento y fertilidad), sacrificando a todas las hembras que por cualquier estado no quedan preñadas. resisten condiciones climáticas variadas, el índice de crecimiento es elevado, son muy aptos para el agostadero, buen rendimiento en canal, cierta resistencia a las garrapatas, buena producción láctea; como desventajas de la raza Beefmaster se citan las siguientes: no presenta un buen marmoleo, la carne no es muy suave, y tiene prepucio pendulante.



Macho

Peso: 900 a 1,250 kg

Los machos son grandes y musculosos tienen entre 70 a 90% de carne.



Hembra

Peso: 560 a 950 kg

Promedio producción de leche 13.0 a 20 litros diarios, las hembras son finas.

Charolais

Esta raza europea es muy popular por la calidad de su carne que es requerida para cortes finos, además sus resultados al engordar son magníficos para el ganadero. El Charolais es un poco más delicado en cuanto al clima, plagas y enfermedades

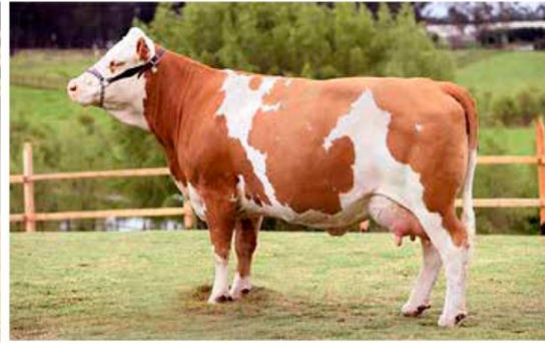
por lo que algunos criadores deciden cruzarlo con cebú para obtener el Charbray que se adapta más al clima cálido. Los animales Charolais poseen un color blanco o blanco cremoso; el pelo puede ser corto en verano, se espesa y se alarga durante las épocas de frío. La mayoría de los terneros nacen con cuernos, aunque muchos criadores los extirpan cuando los terneros son jóvenes. Una de las características más destacables consiste en la musculatura sumamente desarrollada que se encuentra en las extremidades y sobre el lomo de los mejores representantes de la raza.



Macho

Peso: 900 a 1,080 kg

Los machos son grandes y musculosos tienen entre 70 a 95% de carne.



Hembra

Peso: 560 a 750 kg

Promedio producción de leche 6.300 a 15 litros diarios, las hembras son finas.

Simmental

La raza está dentro del doble propósito (carne y leche), su rendimiento al ser engordada es muy bueno y es uno de los preferidos por los ganaderos. Es una de las razas más famosos a nivel mundial, además de ser muy antigua. Raza de notable corpulencia y fortaleza, su esqueleto es fuerte como lo característico del ganado adaptado tanto a la montaña como a los valles. El color del pelaje es berrendo y las manchas sobre blanco pueden ser amarillas o rojas, la cara y cabeza son blancas, ocasionalmente muestran una mancha de color. Los miembros y cola también son blancos, así como la ubre y bajo vientre, la piel es de mediano grosor y ligeramente pigmentada,

la ubre, aunque bien adherida no es muy grande, pero sí tiene buena capacidad secretora. Este grupo genético al igual que el Shorthorn es de doble propósito, ya que la conformación y el rendimiento la definieron.



Macho

Peso: 800 a 950 kg

Los machos son grandes y musculosos tienen entre 60 a 85% de carne.



Hembra

Peso: 500 a 550 kg

Promedio producción de leche 3.800 a 12 litros diarios, las hembras son finas.

Aberdeen Angus

Esta raza europea es una de las preferidas por los ganaderos, debido a los excelentes resultados en la engorda y la calidad de su carne que es el número uno para cortes argentinos. El Angus es de color negro y en algunos países igual consideran al rojo, donde presenta como ventajas competitivas las características de alta rusticidad, productividad, fertilidad y precocidad sexual. Asimismo, posee marcadas cualidades maternas, y un rendimiento de carcaza superior a la media nacional. También se destaca por su capacidad de buscar forrajes en condiciones difíciles, y por ser originalmente mocha. Su organismo manifiesta una gran resistencia a los problemas de pigmentación y a las enfermedades en general; no desarrolla el cáncer de los ojos, y es menos susceptible a la queratitis infecciosa y a la necrosis de las patas.



Macho

Peso: 863 a 932 kg

Los machos son grandes y musculosos tienen entre 60 a 84% de carne.



Hembra

Peso: 545 a 636 kg

Promedio producción de leche 14.22 a 22 litros diarios, las hembras son finas.

Brangus

Es la cruce entre el Angus y el Cebú Brahmán, tiene una excelente adaptación a los climas áridos y resiste mejor plagas y enfermedades a diferencia del Angus. El color debe ser negro sólido con mínimas marcas blancas detrás del ombligo, con mucosas, pezuñas y piel pigmentadas en negro; existe un color rojo recesivo al que se le denomina Polled Brangus. La giba del macho debe ser pequeña y sólidamente unida al cuerpo, y no existir en la hembra.

Esta raza es altamente resistente al calor y ectoparásitos; y aumenta rápidamente de peso; presenta excelente conformación muscular y líneas suaves. Las hembras tienen buena habilidad materna, no presentan cuernos y su temperamento es muy nervioso.



Macho

Peso: 800 a 900 kg

Los machos son grandes y musculosos tienen entre 60 a 85% de carne.



Hembra

Peso: 500 a 700 kg

Promedio producción de leche 3.800 a 16 litros diarios, las hembras son finas.

Santa Gertrudis

Esta raza es proveniente de Texas y es la cruce entre el Cebú y Shorthorn, se adapta muy bien a climas áridos y es uno de los mejores en resistir plagas y enfermedades. En México es muy poco común este ganado, pero es uno de los mejores para engordar. La gran resistencia al calor y a los insectos, la rusticidad, propensión a engordar y madurez temprana del Santa Gertrudis lo hacen a la vez una raza económica y lucrativa para la producción de carne aquí, en el establecimiento. El pelaje es colorado, cereza tapado. Los cuernos de forma libre, mucosas rosadas, piel con pigmentación colorada, suelta, con pliegues cutáneos. Se permiten manchas blancas que no exceda la mitad del área de la línea inferior del tiempo. Temperamento tranquilo. 3/8 de Cebú y 5/8 de Shorthorn.



Macho

Peso: 900 a 1,100 kg

Los machos son grandes y musculosos tienen entre 60 a 89% de carne.



Hembra

Peso: 550 a 620 kg

Promedio producción de leche 14.200 a 20 litros diarios, las hembras son finas.

Hereford

Una de las razas preferidas en Argentina, Alemania y Francia, una de las mejores opciones para engordar, tiene buenos resultados y calidad de carne. Una característica sobresaliente de los Hereford es la combinación de colores. La tonalidad del color del cuerpo va del rojo claro al rojo oscuro. El color blanco de la cara ha determinado que los ganaderos designen esta raza como "Cara Blanca". El color blanco se encuentra en la cara, cuello, pecho, abdomen, rodillas y corvejones; es común que el ganado Hereford presente una coloración roja alrededor de los párpados, este detalle es muy apreciado por los criadores. El Hereford es una raza que va del mediano al gran tamaño; la tendencia en su crianza es obtener ganado más compacto, de líneas sanguíneas más cerradas, de madurez precoz y de extremidades cortas. Es rústico y gran parte de su reputación estriba en la capacidad que tiene para recorrer los potreros y así obtener su alimento. Últimamente se ha dado mayor importancia al tamaño y crecimiento.



Macho

Peso: 700 a 1,000 kg

Los machos son grandes y musculosos tienen entre 60 a 90% de carne.



Hembra

Peso: 500 a 600 kg

Promedio producción de leche 3.900 a 12 litros diarios, las hembras son finas.

Limousin

Esta raza proveniente de Francia ha ganado popularidad en México debido a su adaptabilidad a los climas y la calidad de su carne. El Limousin es más rústico que el Charolais y su conformación fue orientada mediante selección hacia la producción de carne; su color es amarillo claro (bayo). La cabeza es fuerte, de tamaño mediano, frente ancha y abultada, perfil convexilíneo; nuca saliente y redondeada, poblada de pelo rizado; órbitas poco marcadas; cuernos francamente elípticos, insertados detrás de la nuca, apenas arqueados hacia adelante, el cuello es corto y musculoso, bien unido al tronco y papada mediana.



Macho

Peso: 800 a 1,100 kg

Los machos son grandes y musculosos tienen entre 60 a 88% de carne.



Hembra

Peso: 500 a 700 kg

Promedio producción de leche 3.800 a 20 litros diarios, las hembras son finas.

Cebú Brahman

Este ganado es proveniente de Asia y ha sido pieza fundamental en la ganadería en todo América, ya que gracias a su resistencia a climas áridos y enfermedades se han desarrollado nuevas razas para adaptarse. Es una buena opción para engordar, pero algunos prefieren cruzarlo con razas europeas para mejorar la calidad de la carne. Su talla es grande; cabeza ancha; perfil recto; cuello corto y grueso con papada grande; cuernos cortos que se proyectan hacia atrás y hacia afuera, orejas cortas y poco colgantes; vientre voluminoso; cruz alta con giba bien desarrollada; tronco cilíndrico; pierna redonda, muslos bien formados y carnosos; el color gris acero es el preferido y generalmente el color tiende a ser más oscuro en el tercio anterior y posterior de los toros. Algunos criadores han orientado la selección hacia un color rojo sólido, que está alcanzando una gran popularidad; ubres bien formadas con tetas bien puestas; miembros cortos; prepucio bien desarrollado.



Macho

Peso: 500 a 700 kg

Promedio producción de leche 4.300 a 15 litros diarios, las hembras son finas.



Hembra

Peso: 500 a 700 kg

Promedio producción de leche 4.300 a 15 litros diarios, las hembras son finas.

Belgian Blue

Esta raza bovina está causando controversia debido a su apariencia, ya que muchos piensan que es un animal transgénico debido a su musculatura, el ganado se ha modificado con el tiempo mediante la selección de los mejores

ejemplares. Sin lugar a dudas sus resultados son los mejores y también la calidad de su carne, el problema con estos animales es la crianza ya que es difícil el parto para la vaca por el gran tamaño del becerro. El crecimiento del músculo se debe principalmente a los cambios fisiológicos en las células del músculo del animal (fibras) de la hipertrofia a un modo de hiperplasia de crecimiento. Es así que, en base a su extraordinaria aptitud cárnica en raza pura y en cruce, y a la excelente calidad de los productos, se genera una creciente demanda para el uso del Azul Belga como reproductor terminal a nivel mundial. La notoriedad del Azul Belga en el mundo es cada día más grande.



Macho

Peso: 850 a 1,000 kg

Los machos son grandes y musculosos tienen entre 70 a 85% de carne.



Hembra

Peso: 550 a 600 kg

Promedio producción de leche 4,300 a 15 litros diarios, las hembras son finas.

Nelore

La raza Nelore corresponde a la Ongole de la India. Fue exportado en gran escala para América Tropical y a otros países con el fin de mejorar el ganado nativo. Como en todo el ganado Cebú, su gran resistencia a las enfermedades y su capacidad de subsistir en pastos secos, aun con escasez de forraje, ha sido de gran valor, fuera de la india, en la formación de ganado para carne, capaz de prosperar en condiciones tropicales. Son animales utilizados de doble propósito, pero

han sido utilizados esencialmente para carne. Es muy vivo, ligero y manso cuando es meticulosamente cuidado. Esta raza presenta gran rusticidad desarrollándose muy bien en climas cálidos, siendo recomendada para explotaciones extensivas con suelos pobres y pastos de baja calidad. Son animales muy fuertes, grandes y útiles para trabajo pesado. Las vacas Nelore paren con facilidad debido al tamaño pequeño de las crías; debido al reducido tamaño de los pezones de las vacas, las crías maman con gran facilidad sin necesidad de enseñarles presentando gran capacidad de supervivencia.



Macho

Peso: 850 a 950 kg

Los machos son grandes y musculosos tienen entre 75 a 88% de carne.



Hembra

Peso: 550 a 650 kg

Promedio producción de leche 4.300 a 20 litros diarios, las hembras son finas.

Braford

Raza sintética entre la cruce de Brahman y Hereford, tiene algunas de las características del Brahman como la giba, piel suelta, pelo corto y resistencia al calor. Del Hereford hereda el color de la capa con el pelaje de cara y frente blanco, típico de éste. De esta forma se logró un biotipo que se caracteriza por su alta producción aun en condiciones ambientales adversas, lo que se traduce en mayor eficiencia de conversión de pasto en carne, mayor resistencia a enfermedades, menor selectividad al pastoreo, reconocida fertilidad, facilidad de parto, habilidad materna, longevidad, temperamento dócil y una gran plasticidad.

Bibliografía

- Arana, D & Velásquez, U. 2012. Estrategias para Mejorar la Condición Corporal Postparto en Vacas de Carne. Biosalud Vol 11(1) 7 pp 1–89.
- Arias, R; Mader, T & Escobar, P. 2008. Factores climáticos que afectan el desempeño productivo del ganado bovino de carne y leche. Archivo Médico Veterinario Sitio Vol.40 pp. 7 – 22.
- Brunello, G. 2018. Estrategias de manejo para aumentar la eficiencia reproductiva en vaquillonas y vacas para carne en zonas áridas (Doctoral dissertation, Facultad de Ciencias Agrarias, Universidad Nacional de Mar del Plata).