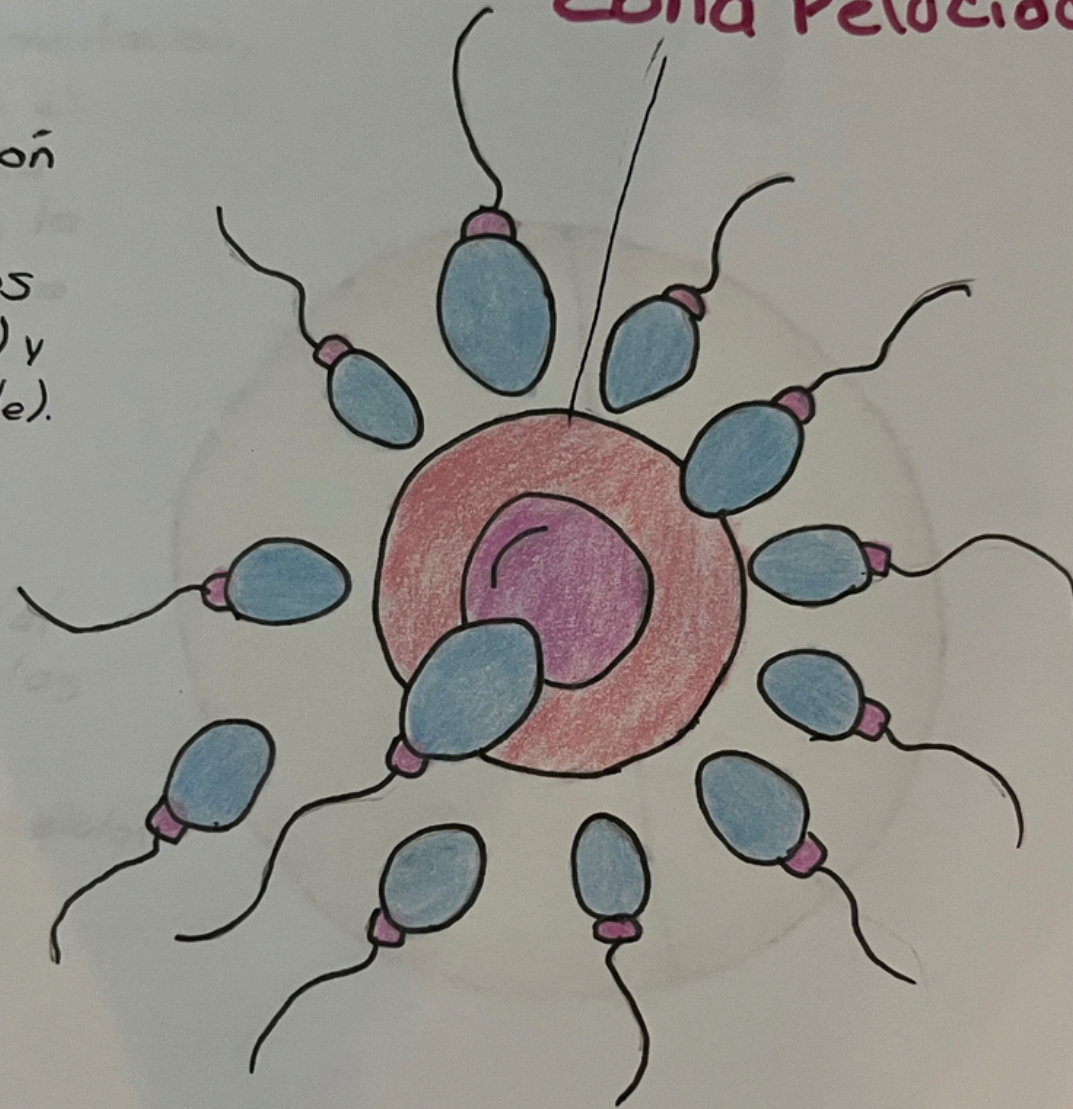


Fecundación.

Es un proceso biológico fundamental en la reproducción sexual de los seres vivos. Consiste en la unión de dos gametos, femenino (óvulo) y un masculino (espermatozoide).

Fase 1

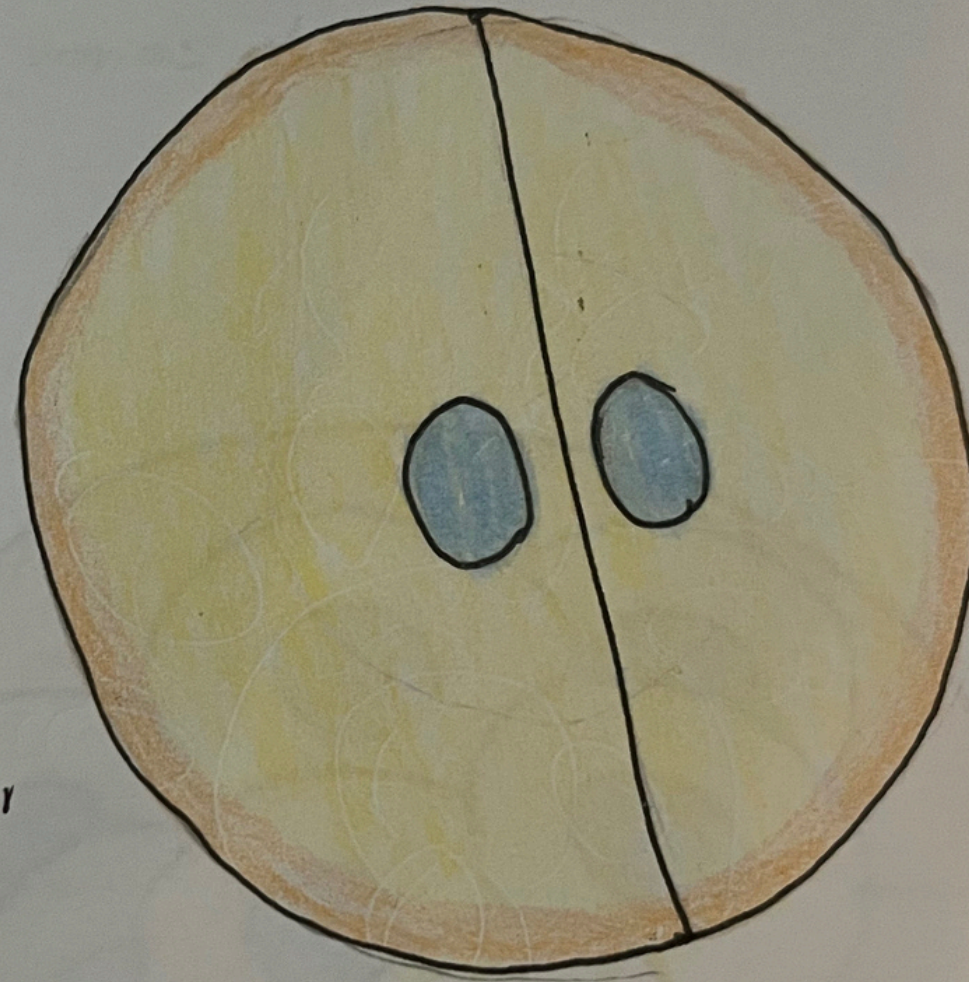
Zona Pelucida



División Del cigoto

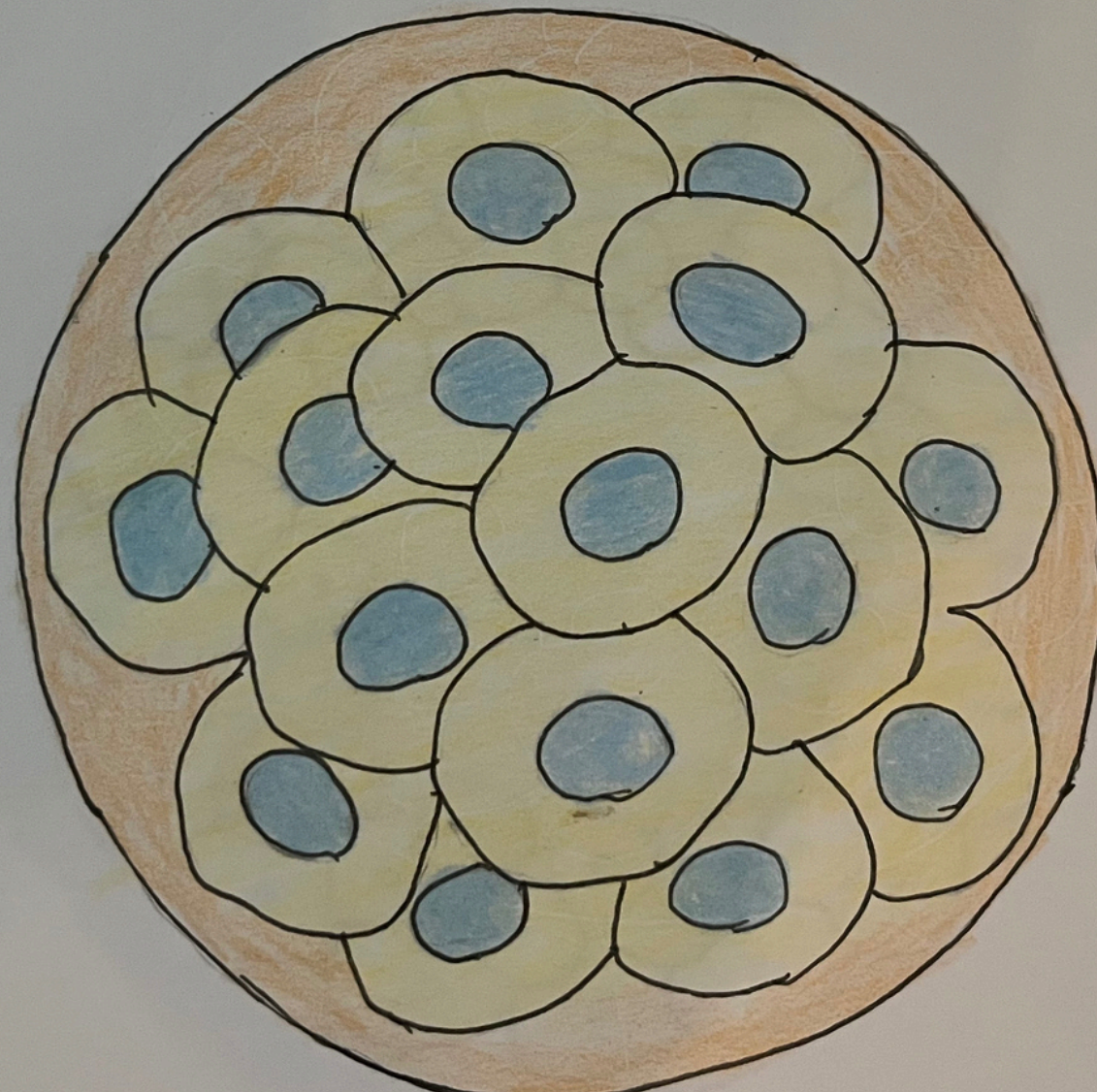
También conocida como segmentación, es el primer paso crucial en el desarrollo embrionario. Tras la fecundación el cigoto, que es la única célula diploide, comienza a dividirse mitóticamente, dando lugar a un conjunto de células más pequeñas llamadas blastómeros.

Este proceso es fundamental para el establecimiento de las primeras estructuras embrionarias y la diferenciación celular.



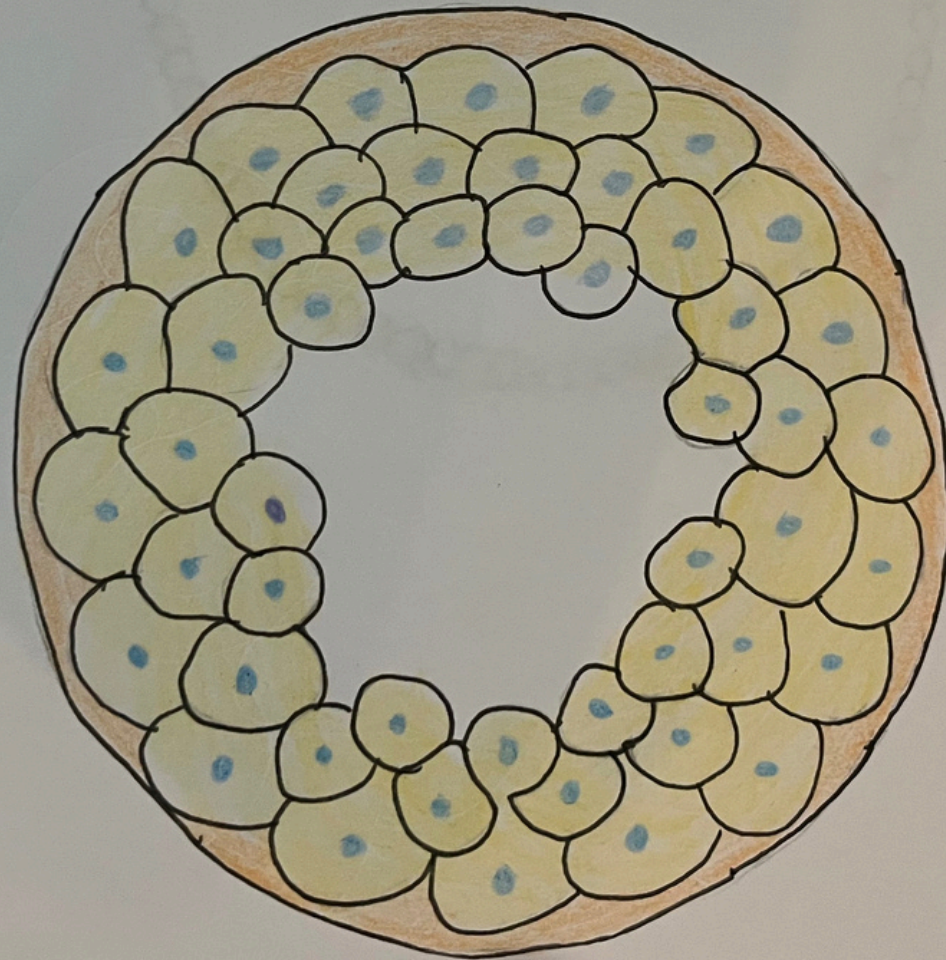
Mórula

Se caracteriza por una masa sólida de células embrionarias, llamado blastómeros, que se forma después de varias divisiones mitóticas del cigoto.



Blastocisto Inicial

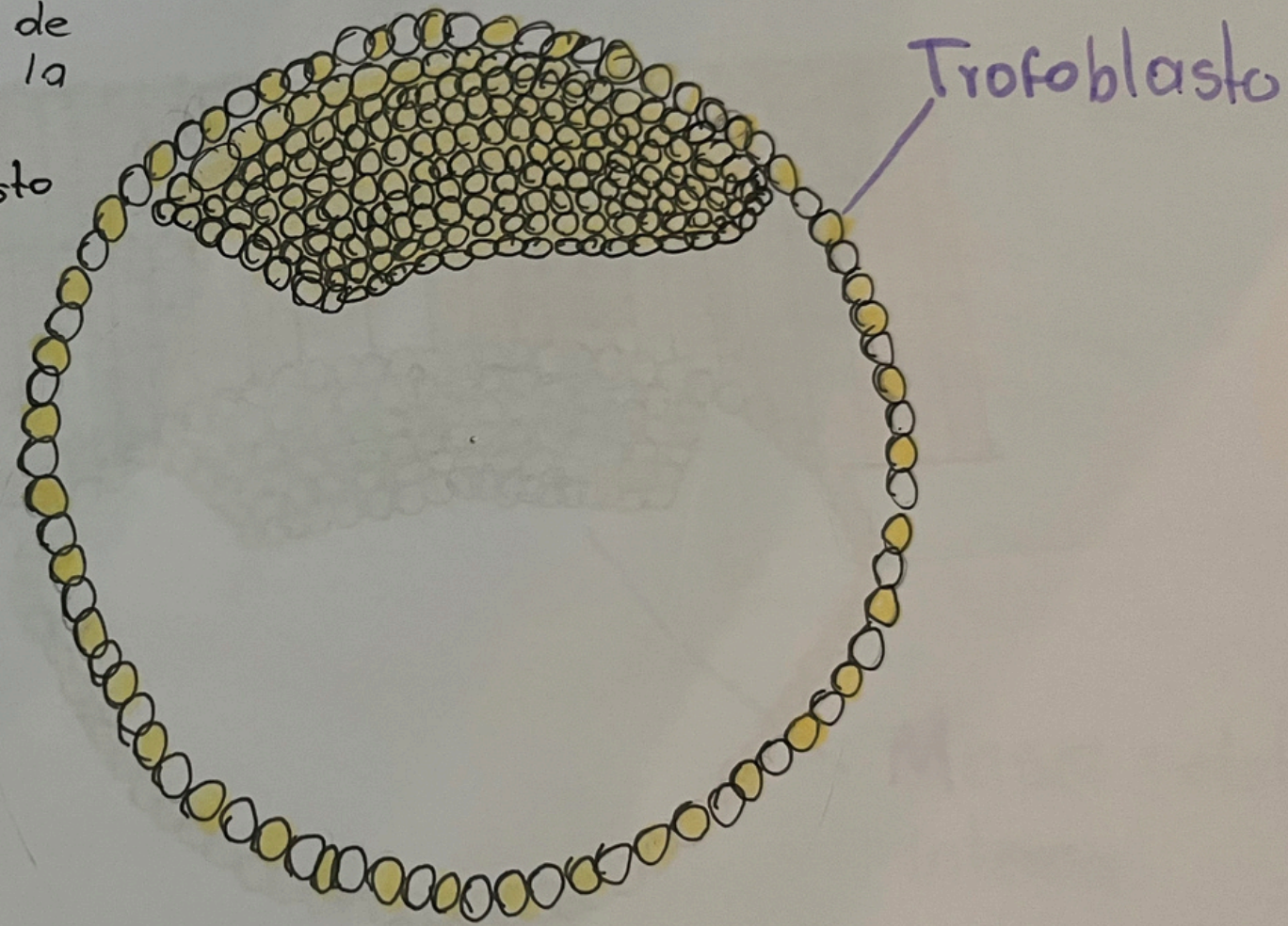
Es una etapa temprana del desarrollo embrionario que se caracteriza por la formación de dos poblaciones celulares distintas: el trofoblasto y la masa celular interna (MCI).



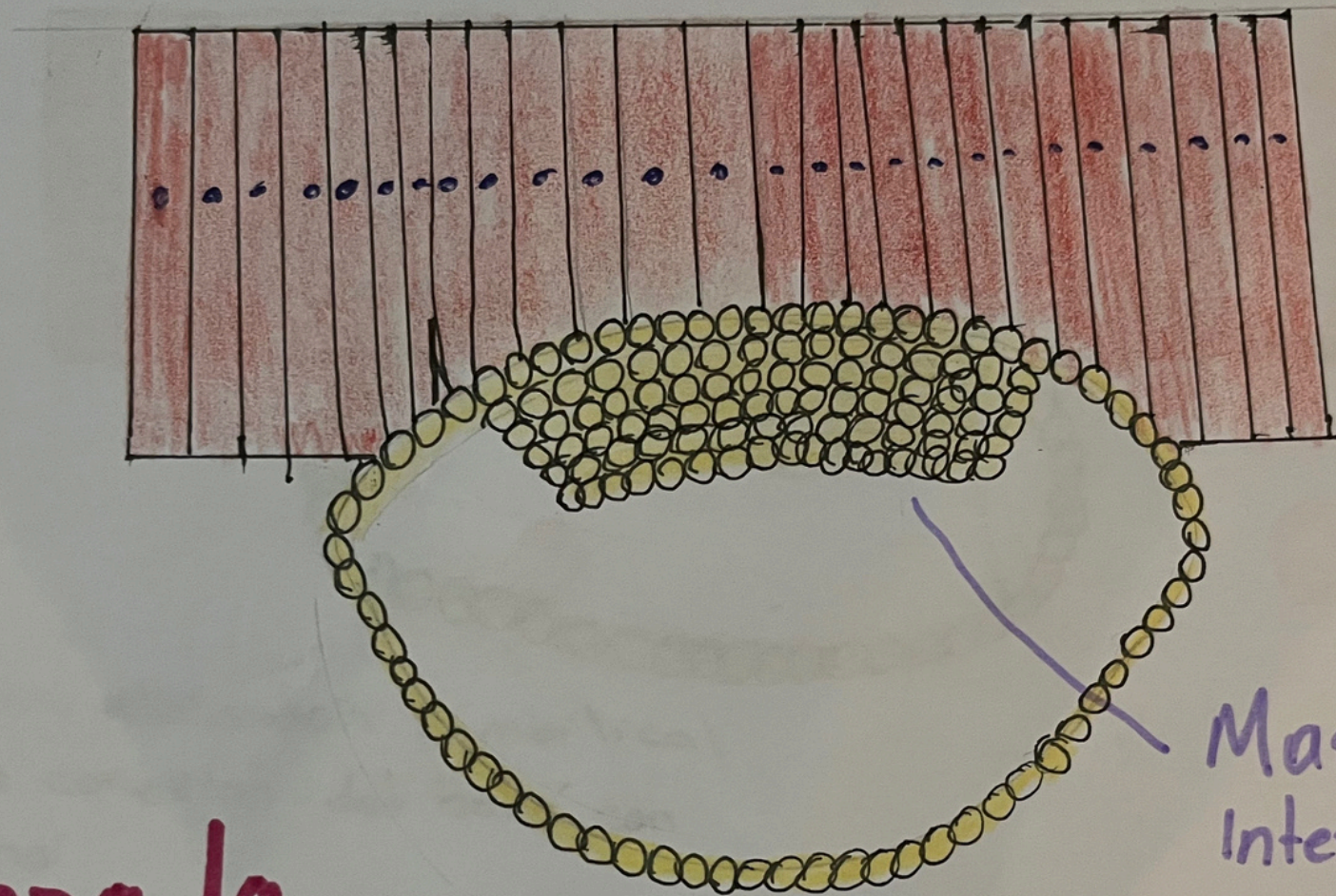
Blastocisto Tardío

Caracterizada por una serie de cambios que lo preparan para la implantación en el útero.

En este punto, el blastocisto ha alcanzado su máximo desarrollo y ha adquirido las características necesarias para interactuar con el revestimiento uterino.



Comienza la implantación



Fase 4

Comienza la Implantación

Se produce cuando el embrión llega al útero entre el 4° y 5° día de desarrollo, al invadir la capa más interna del útero que es el endometrio.

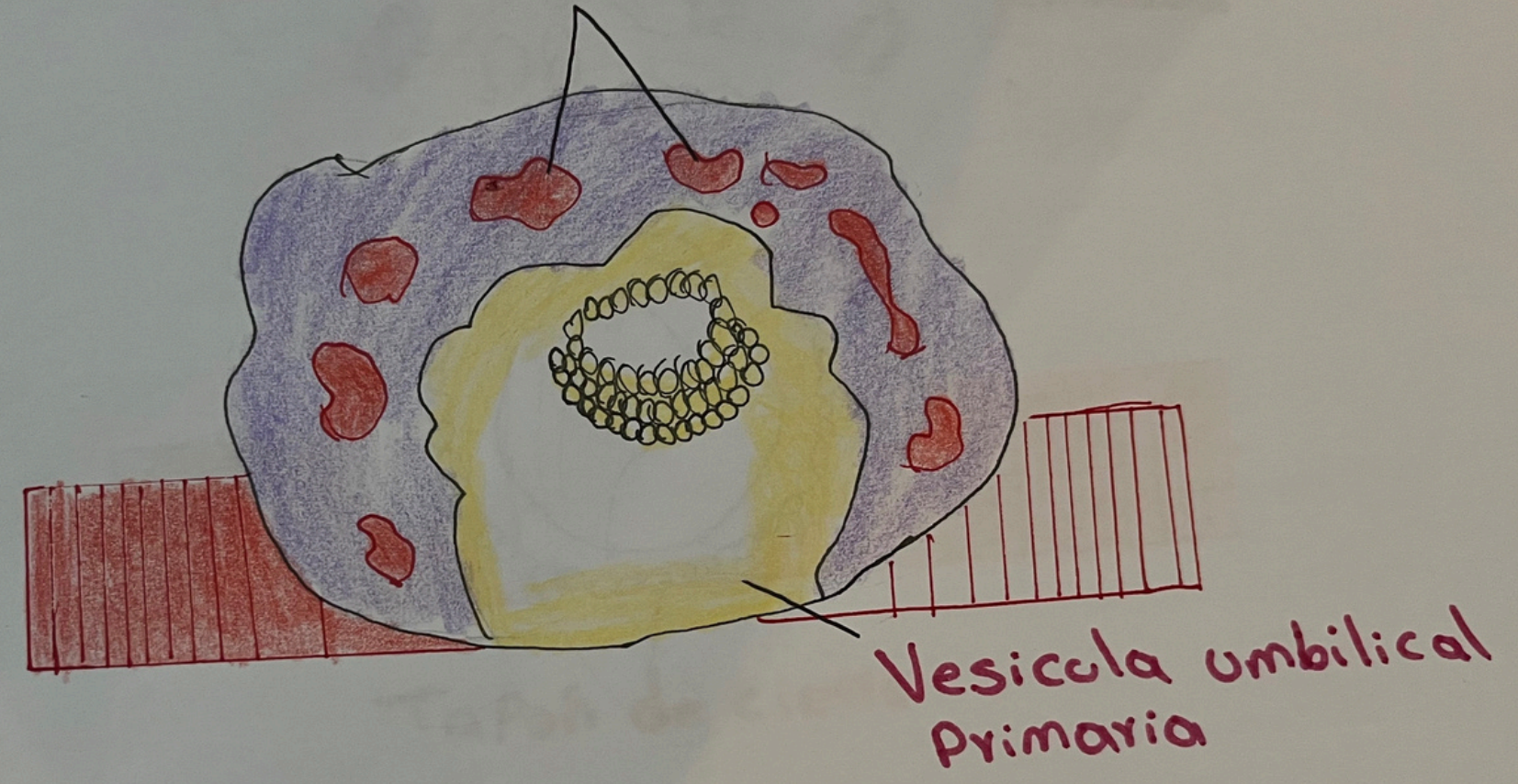
Masa celular interna

Comienza la fase 5



Se forma el cordón umbilical
será la conexión del bebé con
la mamá

Aparece lagunas en el Sincitiotroblasto



Entre los días 9 y 13
se producen una serie
de cambios morfológicos
en el blastocisto.