



Nombre de alumno: Aline de la Luz Oseguera Pérez

Nombre del profesor: Yaneth Fabiola Solórzano
Penagos

Nombre del trabajo: Supernota

Materia: Dirección y Liderazgo

PASIÓN POR EDUCAR

Grado: Séptimo Cuatrimestre

Grupo: LPS19SSC1022-A

Comitán de Domínguez Chiapas a 12 de noviembre de 2024

2.1. CONCEPTO DE LIDERAZGO

En la actualidad existe una gran cantidad de definiciones de liderazgo



“Es el proceso que consiste en influir y apoyar a los demás para que lo sigan y se muestren con disposición para hacer todo aquello que sea necesario” (Newstrom, 2007, p. 196)

“Liderazgo es la influencia interpersonal ejercida en una situación, dirigida a través del proceso de comunicación humana a la consecución de uno o diversos objetivos específicos” (Chiavenato, 2004, p. 458)



“Relación de influencia que ocurre entre líderes y sus seguidores, mediante la cual las dos partes pretenden llegar a cambios y resultados reales que reflejen los propósitos que comparten” (Daft, 2006, p. 5).

El líder es la persona que ejerce la dirección, los seguidores son las personas influenciadas por el líder, la influencia es la relación entre las personas y el fin común son los objetivos que se pretenden alcanzar





2.2. Enfoques del Liderazgo

1

Enfoque conductual

Parece ser la concepción del liderazgo más antigua y extendida en época moderna, en la cual se argumenta que el líder nace como una persona con cualidades innatas, que le permiten alcanzar una posición de dominio

2

Enfoque de contingencia

Su principal énfasis estriba en la necesidad de que el líder estimule la motivación de sus colaboradores, e influya sobre sus actitudes y satisfacción. Identifica cuatro comportamientos para el líder: orientado al logro, directivo, participativo y de apoyo

3

Enfoque emergente

Se refiere a una Teoría de cambio. El líder carismático posee unas características que lo diferencian de los demás líderes: Creativo, inspirado, visionario, arriesgado, impaciente, decidido, buen comunicador, persuasivo, oportunista, egocéntrico. El Liderazgo transformacional: es una cierta capacidad de transformar una visión en realidad, requiere de un cambio en la forma de actuar, precedido de una transformación de cómo se piensa y siente, lo que conlleva a un reenfoco mental.

4

Enfoque metacultural

Debe garantizar y legitimar la educación del futuro (Slater, 2002), al generar una multiculturalidad y una educación global que no tenga fronteras, cuya visión sea la excelencia en la gestión educativa, orientada a tres aspectos fundamentales: informativo, consultivo y decisorio, que tendrá como resultado, la generación de políticas públicas en materia de educación, la creación de redes tanto al interior de las instituciones educativas como en el resto de la sociedad

2.3. Factores situacionales en el

Liderazgo



Cuando en la búsqueda del mejor estilo de liderazgo no se logran los resultados esperados, surgen las teorías situacionales, que sostienen que la efectividad del líder está en función de diversos factores de la situacionales.

El líder debe tener la sensibilidad y la habilidad para establecer un diagnóstico del entorno humano en el grupo que dirige. además debe tener la habilidad para variar su propio comportamiento; debe tratar de manera diferente a cada seguidor cuando sus necesidades y móviles sean diferentes.



Sin embargo, no basta la estrategia del diagnóstico sobre un grupo de trabajo; se hace necesaria también una adaptación de un estilo de liderazgo tomando en cuenta los aspectos situacionales.



La efectividad del liderazgo demanda un comportamiento que una y estimule a los seguidores para alcanzar los objetivos establecidos en situaciones específicas



2.4. LIDERAZGO Y ÉTICA PROFESIONAL

La ética profesional significa laborar con vocación de servicio, con integridad intelectual, moral y física para que la profesión sirva a la comunidad donde es importante el fin pero también los medios que se utilicen para llegar a él.



La verdad tiene que estar presente en sus acciones para que genere confianza y prestigio, mismos que lo impulsarán en su carrera. Todo profesionista debe ser formado con valores y virtudes básicos sobre su práctica como la libertad, la veracidad, la justicia, la responsabilidad, etc.



El líder debe actuar de forma ética pues sus seguidores lo imitarán y su ejemplo será la clave, de ahí la importancia del ejercicio profesional ético



HAY 3 PUNTOS QUE SE DEBEN RESALTAR

1. Cualquier ejercicio profesional tiene metas internas que le dan sentido para satisfacer ciertas demandas sociales bajo un principio ético, haciendo bien la profesión.



2. El profesional debe actuar con las virtudes propias de su profesión.



3. Cada academia establece sus reglas y deberes que dictarán las prácticas adecuadas en el ejercicio profesional.



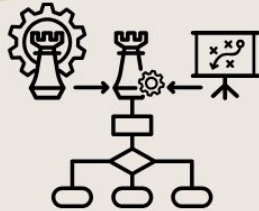
El líder ético actúa con integridad. El papel de la integridad en el liderazgo es fundamental pues debe ser sólido y coherente en tres elementos: las aspiraciones que tiene el líder para su organización; los valores personales; y por último, cómo relacione estos dos aspectos.



“La forma en que actúe el líder en cuestiones tanto grandes como pequeñas determinará el grado en que los demás crean que una compañía realmente sostiene principios claves y que su líder los personifica” (Badarraco, 1994, p. 76)



2.5. IMPORTANCIA DEL LIDERAZGO EN LA ORGANIZACIÓN



En la actualidad las organizaciones están en constante movimiento, con cambios importantes; y se requiere para tener una ventaja competitiva líderes innovadores y flexibles que acepten y se adapten al cambio

Sin embargo, el problema es que muchas organizaciones no logran responder a esta nueva visión porque tienen demasiados administradores y pocos líderes.



Un concepto que establece la diferencia entre unos y otros, es planteado por Warren Bennis (1985): La distinción es fundamental: "Los administradores son personas que hacen las cosas bien y los líderes las personas que hacen bien las cosas."



La autoridad se delega y la responsabilidad se comparte, la calidad ya no es responsabilidad del jefe de departamento, sino también y específicamente del personal operativo



La importancia del liderazgo en las organizaciones se sustenta no sólo en la eficiencia, sino también en la inspiración que ofrecen los líderes para hacer bien las cosas.



2.6. Características y cualidades del líder

Características del líder:

01

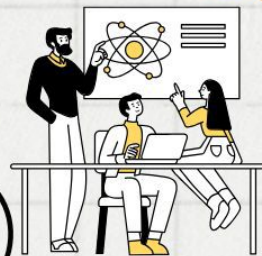
El líder debe tener el carácter de miembro, es decir, debe pertenecer al grupo que encabeza, compartiendo con los demás miembros los patrones culturales y significados que ahí existen.



02

El líder debe organizar, vigilar, dirigir o simplemente motivar al grupo a

determina



03

Otra exigencia que se presenta al líder es la de tener la oportunidad de ocupar ese rol en el grupo, si no se presenta dicha posibilidad, nunca podrá demostrar su capacidad de líder.

Ademas debe poseer la capacidad para formular estrategias



04

Saber autoevaluarse para conocer el impacto de sus estilos de liderazgo y la

i

2.6. CUALIDADES DEL LIDER

1. CAPACIDAD DE MARCAR OBJETIVOS

Para dirigir un grupo de trabajo es importante tener unas metas claras, definidas y que éstas sean congruentes con las capacidades del grupo



2. HUMILDAD Y TOLERANCIA

La humildad y la tolerancia son otras de las características que debe tener un buen líder. Por muy jefe que sea, hay que tener muy presente que su trabajo depende de su equipo.



3. EL APRENDIZAJE

Un buen líder siempre debe estar aprendiendo, porque el aprendizaje no tiene límite. Algo que le permitirá crecer, tanto personal como laboralmente



4. RESPONSABLE

Utilizar el poder de forma responsable y en beneficio de su equipo. Su posición le debe servir para dinamizar al grupo de personas que tiene a su cargo.



5. CARISMA

El carisma le permitirá al líder ganarse al equipo, que se sentirá atraído por él. Hay que tener en cuenta que se trata de una habilidad natural.



6. COMPROMISO

Defender sus convicciones y predicar con su ejemplo también serán características esenciales de un buen líder.



7. HABILIDADES SOCIALES

Ser optimista, el trato personal, ser flexible o mostrar empatía serán algunas de las habilidades sociales fundamentales para ejercer el liderazgo de una empresa.



8. PERSONA COMUNICATIVA

Comunicarse de forma eficaz con su equipo, expresar lo que necesita, qué se pretende conseguir, transmitir las indicaciones y motivar a la hora de tomar ciertas decisiones son otras características de un buen líder, que marcará la diferencia y sabrá ejercer su puesto con eficiencia y eficacia.



2.7. Tendencias actuales del liderazgo

Históricamente han existido cinco edades del liderazgo (y actualmente estamos en un

Edad de liderazgo de conquista

Durante este período la principal amenaza era la conquista. La gente buscaba el jefe omnipotente; el mandatario despótico y dominante que prometiera a la gente seguridad a cambio de su lealtad y sus impuestos



Edad de liderazgo comercial

A comienzo de la edad industrial, la seguridad ya no era la función principal de liderazgo la gente empezaba a buscar aquellos que pudieran indicarle como levantar su nivel de vida

Edad de liderazgo de organización

Se elevaron los estándares de vida y eran más fáciles de alcanzar. La gente comenzó a



Edad del liderazgo e innovación

Los líderes del momento eran aquellos que eran extremadamente innovadores y podían manejar los problemas de la creciente celeridad de la obsolencia

Edad del liderazgo de la información

El líder moderno de la información es aquella persona que mejor la procesa, aquella que la interpreta más inteligentemente y la utiliza en la forma más moderna y creativa.



Liderazgo en la "Nueva edad"

Los líderes necesitan saber cómo se utilizan las nuevas tecnologías, van a necesitar saber cómo pensar para poder analizar y sintetizar eficazmente la información que están recibiendo, a pesar de la nueva tecnología, su dedicación debe seguir enfocada en el individuo

La rejilla administrativa

Uno de los enfoques más reconocidos para la definición de los estilos de liderazgo es la

rejilla administrativa, creada hace unos años por Robert Blake y Jane Mout



Bibliografía

Antología UDS de la materia DIRECCIÓN Y LIDERAZGO