



Universidad del Sureste

EDUCACION ESPECIAL
MATERIA

TRABAJO REQUERIDO:
SUPERNOTA

REQUERIDO POR: DR. LUZ ELENA
CERVANTES M.

REALIZADO POR: S.T.L ERIKA
NOEMI ALEMAN RODRIGUEZ

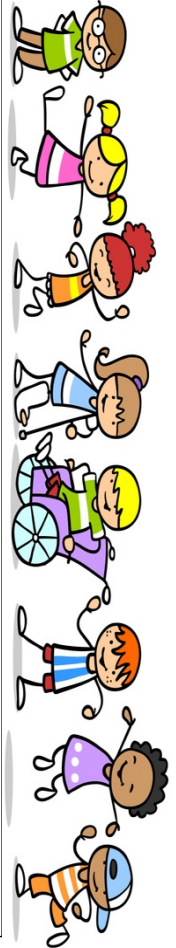


**SEPTIMO CUATRIMESTRE DE PSICOLOGIA, FRONTERA
COMALAPA. CHIAPAS.**

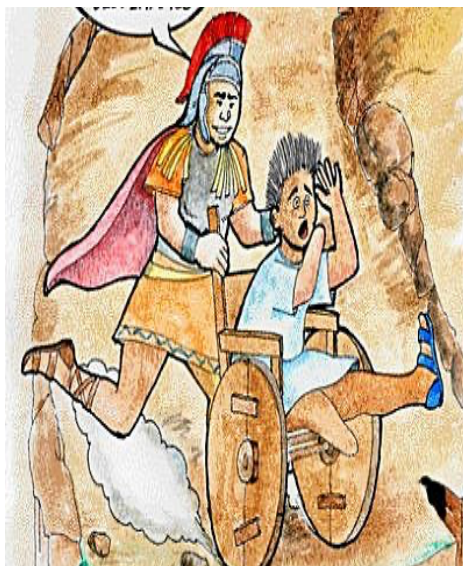
EVOLUCIÓN DE LA EDUCACIÓN ESPECIAL

Antecedentes históricos de la Educación Especial

La Educación Especial ha sido un tema relevante desde tiempos antiguos, aunque de forma fragmentada. En las sociedades antiguas, las personas con discapacidades eran vistas de manera ambigua, con algunas leyes y doctrinas cristianas que promovían su protección, pero también existían prácticas de abandono y maltrato. Sin embargo, con el surgimiento de la Ilustración y la idea de "normalización", se comenzó a reconocer el derecho inherente a la educación de todas las personas, independientemente de sus capacidades. Este desafío moderno ha llevado a un enfoque más inclusivo en la educación especial.



Edad Media



Durante la Edad Media, la actitud hacia las personas con discapacidades era ambigua. Mientras que algunas leyes y doctrinas cristianas promovían su protección, existían prácticas de abandono y maltrato. El derecho canónico y el monacato impulsaron la creación de instituciones de caridad y hospitales, pero las enfermedades mentales eran estigmatizadas y asociadas con ideas de impureza o demoníacas, lo que llevó a la marginación y el maltrato de estas personas.

Renacimiento e Ilustración

Con el surgimiento del Renacimiento y la Ilustración, los paradigmas antropológicos y educativos comenzaron a cambiar. Se empezó a reconocer la individualidad de las personas y a mejorar las condiciones educativas para aquellos con discapacidades físicas o mentales. Pioneros como Pedro Ponce de León y Juan Pablo Bonet abrieron el camino para la educación de sordomudos, y figuras como Valentin Haüy y Louis Braille destacaron en la educación de personas ciegas. Esto llevó al desarrollo de la educación especial como un campo específico.



Modernidad y el surgimiento de la Educación Especial



Durante los siglos XVII y XVIII, la influencia del empirismo y el racionalismo en la pedagogía transformó la forma en que se veía la educación. Se comenzó a reconocer el derecho a la educación de todas las personas, independientemente de sus capacidades, y se desarrolló un enfoque científico en la atención de personas con discapacidades mentales. Personalidades médico-pedagógicas como Pinel, Itard y Down fueron clave en dar un enfoque científico a la atención de personas con discapacidades mentales, sentando las bases para el surgimiento de la educación especial como un campo importante.

Evaluación Psicopedagógica

La evaluación psicopedagógica es un proceso fundamental para determinar las necesidades de los alumnos con necesidades educativas especiales (NEE) y la modalidad de escolarización más adecuada para ellos. Esta evaluación se realiza a través de diferentes modalidades de escolarización, como lo establece el Decreto 147/2002, que incluyen la escolarización en grupo ordinario a tiempo completo, en grupo ordinario con apoyo variable, en aula de educación especial en un centro ordinario o en un centro específico de Educación Especial. Estos últimos están diseñados para atender a alumnos con NEE que no pueden ser atendidos en centros ordinarios, ofreciendo un alto nivel de recursos humanos y materiales específicos y un enfoque en la normalización e inclusión, tal como lo establecen la LOE y la LEA.



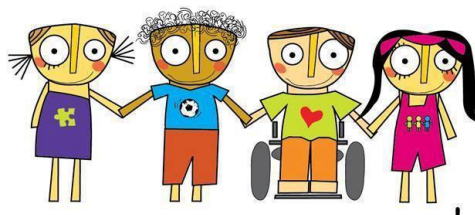
Criterios de Escolarización



La escolarización en centros específicos se basa en la naturaleza de la discapacidad y la incapacidad del alumno para ser atendido en un entorno ordinario. Esto asegura que los alumnos con NEE tengan acceso a una educación

equitativa, adaptada a sus necesidades individuales. Además, se promueve la inclusión y la normalización en estos centros, donde se busca que los alumnos se integren en la medida de lo posible en la sociedad.

Características del Alumnado



El alumnado de los centros específicos presenta discapacidades significativas y complejas, como retraso mental severo o problemas graves de comunicación. Por lo tanto, es esencial que se realicen adaptaciones curriculares para garantizar su aprendizaje y desarrollo. Además, el límite de edad para la escolarización en estos centros es de 21 años, lo que permite una atención prolongada y adaptada a las necesidades de cada alumno.

Familias

Las familias de los alumnos con NEE enfrentan desafíos significativos y requieren apoyo continuo. Por esta razón, se promueven programas como las Escuelas de Padres, que proporcionan asesoramiento y apoyo en temas críticos relacionados con la educación de sus hijos. Estos programas son fundamentales para ayudar a las familias a comprender y manejar las necesidades de sus hijos y colaborar con el equipo educativo para garantizar su desarrollo y bienestar.



Recursos

Los centros específicos cuentan con recursos materiales y humanos adecuados para atender a las necesidades de los alumnos con NEE. Entre ellos se encuentran especialistas en pedagogía terapéutica, logopedas, psicólogos y terapeutas ocupacionales, que trabajan en conjunto para proporcionar una educación adaptada e inclusiva. Además, la infraestructura y los recursos están diseñados para satisfacer las necesidades únicas del alumnado, garantizando un entorno seguro y accesible para su aprendizaje y desarrollo.



Períodos de Organización de las Enseñanzas

Los períodos de organización de las enseñanzas en los centros específicos se dividen en dos: el período de formación básica y el período de formación para la transición a la vida adulta y laboral. El primero se divide en tres ciclos, enfocados en estimular el desarrollo, la comunicación, la adquisición de hábitos básicos, consolidar capacidades cognitivas y de comunicación, y orientar hacia la autonomía personal y laboral. El segundo período, dirigido a jóvenes con NEE, se organiza en programas que desarrollan habilidades de autonomía y autocuidado, y garantizan oportunidades de inserción laboral a través de programas específicos.



Aulas Específicas de Educación Especial en Centros Ordinarios



Las aulas específicas de educación especial en centros ordinarios son una modalidad para alumnos con NEE que requieren adaptaciones significativas y no pueden integrarse en un centro ordinario. Estas aulas deben desarrollar los mismos objetivos educativos que los centros específicos y están organizadas para cubrir los períodos de formación básica y de transición a la vida laboral. Para ello, es importante que estas aulas no sean contextos cerrados, sino que promuevan la integración del alumno en entornos menos restrictivos. Además, deben contar con apoyos internos y externos y funcionar como aulas de recursos, centrándose en facilitar un aprendizaje significativo en lugar de solo en contenidos que no se pueden superar en el aula ordinaria. La participación de la familia en el proceso educativo también es esencial en estas aulas.

Integración de Alumnos con NEE en la Escuela Ordinaria



Se considera que el centro ordinario es el lugar más adecuado para la educación de los alumnos con NEE,

influenciado por el principio de integración. Para lograr una integración efectiva, es necesario que el profesorado tenga experiencia en proyectos de integración y trabajo en equipo, actitudes y expectativas positivas hacia la inclusión, formación previa y flexibilidad en el estilo de enseñanza. Además, es importante contar con recursos y medios especializados, procedimientos claros para detectar y tratar NEE, adaptaciones curriculares individuales y un proyecto educativo de calidad y consenso. La flexibilidad en la organización escolar y la existencia de un plan de orientación que incluya a grupos de alumnos con NEE también son factores clave para una integración efectiva en la escuela ordinaria.

BIBLIOGRAFIA

Garrido, M. (1993). *La educación de los alumnos con necesidades educativas especiales*. Madrid: Editorial Aljibe.

Illán, L. & Arnaiz, P. (1996). *Educación y Diversidad: Hacia un modelo inclusivo*. Madrid: Ediciones Akal.

Polaino, A. (1983). *Psicología de la educación especial*. Madrid: Ediciones Morata.

Ruiz, J. (1988). *Educación especial y atención a la diversidad*. Madrid: Ministerio de Educación y Ciencia.

Warnock, H. (1991). *Special Educational Needs: A Consultation Document*. London: Department of Education and Science.

Puigdemívol, J. & Aguade, J. (1986). *La educación especial en España: historia y actualidad*. Barcelona: Editorial Crítica.