



**Mi Universidad**

**Súper nota.**

*Nombre del Alumno: Abraham Morales Mejia.*

*Nombre del tema: Sistema integral de emergencias y triage.*

*Parcial: I*

*Nombre de la Materia: Enfermería en urgencias y desastres.*

*Nombre del profesor: Lic. Marcos Jhodany Arguello.*

*Nombre de la Licenciatura: Enfermería.*

*Cuatrimestre: Séptimo.*

# SISTEMA INTEGRAL DE EMERGENCIAS Y TRIAGE.



## Que es.

"Conjunto de recursos materiales y humanos que tenga como finalidad primordial la recepción de las solicitudes de urgencia subjetiva, su análisis y clasificación como no urgencia o urgencia objetiva, y la resolución mediante los dispositivos adecuados, de las situaciones de urgencia vital y no vital".

## MODELOS DE SISTEMAS EXTRAHOSPITALARIOS.

### 1. Modelo "Paramédico":

En este modelo, la asistencia extra hospitalaria la realiza personal sanitario con diferente nivel de formación, supervisado telemáticamente por personal médico de los centros hospitalarios a los que, sistemáticamente y por obligación, trasladarán a los pacientes.



### 2. Modelo "Médico Hospitalario":

Las emergencias médicas se resuelven mediante la intervención del SAMU, enviando una unidad móvil de atención especializada compuesta por médicos y/o enfermeros relacionados con la anestesiología y los cuidados intensivos, manteniéndose el mismo equipo sanitario en las fases extrahospitalaria y hospitalaria del proceso asistencial.



### 3. Modelo "Médico extrahospitalario":

Dentro de este modelo, existen variaciones en cuanto a la dependencia administrativa (Instituto Nacional de Salud, Servicios Regionales de Salud, sector sanitario privado, policía, bomberos, protección civil, etc...) y las formas de recepción de las llamadas y su análisis (algunos disponen de números de teléfono específicos para emergencias médicas y otros los comparten con policía y/o bomberos),



## Personal que participa.

- 1 médico
- 1 enfermero/a
- 1 Técnico de Transporte Sanitario



## - Ambulancia tipo C Ambulancia de Soporte Vital Avanzado SVA.

- Acondicionada para el transporte de pacientes que precisan tratamiento intensivo. Diseñada para el transporte en carretera. Es necesario un equipo formado por un técnico de transporte sanitario TTS y una profesional de enfermería.



## - Ambulancia tipo B Ambulancia de Soporte Vital Básico SVB

Transporte de pacientes en situación de emergencia, preparada para su tratamiento básico. Diseñada para el transporte en carretera. El equipo necesario consta de un TTS.



## Ambulancia tipo A

Transporte de pacientes que no se encuentran en situación de emergencia. Diseñada para el transporte en carretera, pero no acondicionada para la asistencia en ruta. En su mayoría para el transporte programado. El equipo necesario es un conductor TTS.



## vehículos terrestres sin transporte de pacientes:

- - VIR, que permite el soporte vital avanzado y es dirigido por profesionales de medicina y TTS.
- - Unidad de Atención Domiciliaria UAD, la cual sirve para el transporte de profesionales sanitarios y el equipamiento necesario.
- Vehículos Especiales de Catástrofes VEC, son aquellos que permiten el transporte de todo el material necesario para la atención en caso de AMV.



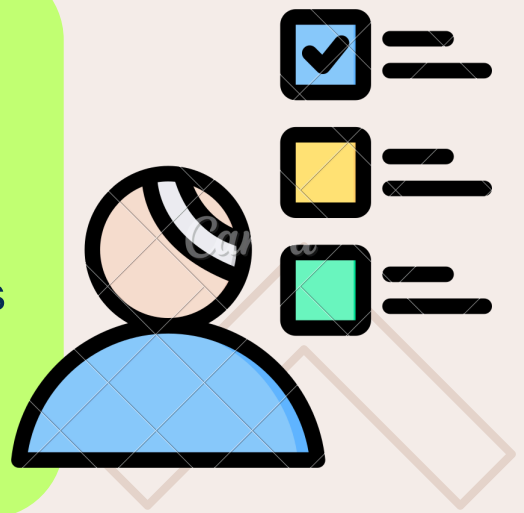


## Triage

sistema de clasificación de pacientes, que dependiendo del grado de urgencia que estos presentan, se establece un tipo de atención.

### Triage básico.

Debe ser breve, a través del cual se aplican maniobras salvadoras (apertura de vía aérea, hemostasia en hemorragias severas y reanimación cardiopulmonar para el caso de parada presenciada).



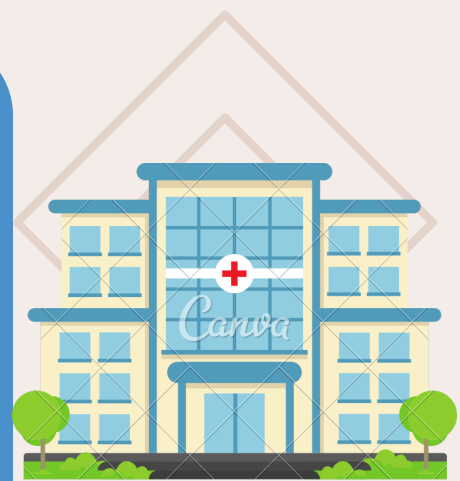
### Segundo triage o triage avanzado.

consiste en una valoración primaria del paciente aplicando de nuevo maniobras salvadoras y clasificando a los pacientes según su nivel de urgencia con la diferencia de que se identifican aquellos pacientes con prioridad quirúrgica que precisan evacuación urgente,



### tercer triage o triage hospitalario

se realiza en los centros hospitalarios, donde se reevalúan y clasifica a las víctimas. Secuencia de triage.



### Triage según la polaridad o las características de las lesiones:

o Según la polaridad:

- **Triage bipolar.** clasificación entre vivos/muertos, que pueden caminar o no, o entre muy graves/leves.
- **Triage tripolar.** : Una clasificación que diferencia o: muy graves, graves y leves o muertos, graves y leves.
- **Triage tetrapolar.** clasificación más utilizada en el primer triage o básico y en el triage avanzado, utilizando los colores para diferenciar a los heridos en función de su gravedad.

Negro → Exitus

Rojo → Gravedad extrema

Amarillo → Gravedad-Urgencia relativa

Verde → Urgencia leve

o Según las lesiones:

Modelo lesional que se aplican en función de la gravedad de éstas. O Modelo funcional que clasifica a los pacientes en función a su estado no priorizando las lesiones. O Modelo mixto.

