



DIA DE MUERTOS

METODOS DE DISEÑO

NAOMI MORENO GARCIA

LIC.MARIA EUGENIA PEDRUEZA CANO

DISEÑO GRAFICO

10/12/2024

Planteamiento del problema

Realizar un a través de la investigación del día de muertos usando del proceso de diseño. Dar a conocer la cultura mexicana y la celebración del día de muertos y dar un mensaje a través de un cartel es el objetivo a lograr.

Día de Muertos

En la época prehispánica el culto a la muerte era uno de los elementos básicos de la cultura, cuando alguien moría era enterrado envuelto en un petate y sus familiares organizaban una fiesta con el fin de guiarlo en su recorrido al Mictlán. De igual forma le colocaban comida que le agradaba en vida, con la creencia de que podría llegar a sentir hambre.

El Día de Muertos en la visión indígena implica el retorno transitorio de las ánimas de los difuntos, quienes regresan a casa, al mundo de los vivos, para convivir con los familiares y para nutrirse de la esencia del alimento que se les ofrece en los altares puestos en su honor.

En esta celebración de Día de Muertos, la muerte no representa una ausencia sino a una presencia viva; la muerte es un símbolo de la vida que se materializa en el altar ofrecido. En este sentido se trata de una celebración que conlleva una gran trascendencia popular ya que comprende diversos significados, desde filosóficos hasta materiales.

Su origen se ubica en la armonía entre la celebración de los rituales religiosos católicos traídos por los españoles y la conmemoración del día de muertos que los indígenas realizaban desde los tiempos prehispánicos; los antiguos mexicas, mixtecas, texcocanos, zapotecas, tlaxcaltecas, totonacas y otros pueblos originarios de nuestro país, trasladaron la veneración de sus muertos al calendario cristiano, la cual coincidía con el final del ciclo agrícola del maíz, principal cultivo alimentario del país.

La celebración del Día de Muertos se lleva a cabo los días 1 y 2 de noviembre ya que esta se divide en categorías: De acuerdo con el calendario católico, el 1 de noviembre corresponde a Todos los Santos, día dedicado a los “muertos chiquitos” o niños, y el día 2 de noviembre a los Fieles Difuntos, es decir, a los adultos.

Cada año muchas familias colocan ofrendas y altares decorados con flores de cempasúchil, papel picado, calaveritas de azúcar, pan de muerto, mole o algún platillo que le gustaba a sus familiares a quien va dedicada la ofrenda, y al igual que en tiempos prehispánicos, se coloca incienso para aromatizar el lugar.

Asimismo, las festividades incluyen adornar las tumbas con flores y muchas veces hacer altares sobre las lápidas, lo que en apocas indígenas tenía un gran significado porque se pensaba que ayudaba a conducir a las ánimas a transitar por un buen camino tras la muerte.

La tradición también indica que, para facilitar el retorno de las almas a la tierra, se deben esparcir pétalos de flores de cempasúchil y colocar velas trazando el camino que van a recorrer para que estas almas no se pierdan y lleguen a su destino. En la antigüedad este camino llegaba desde la casa de las familias hasta el panteón donde descansaban sus seres queridos.

El Día de Muertos se celebra en todo México, teniendo algunas variantes dependiendo la región o el estado.

En la Ciudad de México, en la Alcaldía de Tláhuac, se encuentra un pequeño poblado de nombre Mixquic, que significa “donde hay mezquite”, uno de los lugares más visitados durante estos días ya que su celebración se apega a las tradiciones mexicanas y se lleva a cabo conjuntamente con la feria del pueblo. El día 2 de noviembre se realiza “La Alumbrada”, donde miles de velas iluminan las tumbas decoradas con flores.

Oaxaca, uno de los estados más ricos culturalmente hablando, la celebración de Día de Muertos es una de las más significativas. Los altares se adornan con un mantel blanco o papel picado y se divide en escalones, teniendo cada uno un significado especial: el primero representa a los abuelos y/o adultos, mientras que el segundo o sucesivos son para todos los demás. Durante esta festividad puede asistirse a infinidad de exhibiciones en Oaxaca.

Otros estados y lugares destacados en México durante esta festividad son: Janitzio y Pátzcuaro en Michoacán, Xochimilco en la Ciudad de México y Cuetzalán en Puebla, por citar algunos.

Cabe mencionar que la Organización de las Naciones Unidas para la Educación, la Ciencia y la Cultura (UNESCO), declaró en 2008 esta festividad como Patrimonio Cultural Inmaterial de la Humanidad, por su importancia y significado en tanto se trata de una expresión tradicional - contemporánea y viviente a un mismo tiempo-, integradora, representativa y comunitaria.

Para la UNESCO, el encuentro anual entre los pueblos indígenas y sus ancestros cumple una función social considerable al afirmar el papel del individuo dentro de la sociedad. También contribuye a reforzar el estatuto cultural y social de las comunidades indígenas de México.

El Día de Muertos se considera una celebración a la memoria y un ritual que privilegia el recuerdo sobre el olvido.

En México la celebración del Día de Muertos varía de estado en estado, de municipio en municipio y de pueblo en pueblo, sin embargo, en todo el país tiene un mismo principio, reunir a las familias para dar la bienvenida a sus seres queridos que vuelven del más allá.

Se utilizan diversos elementos, como:

Veladoras y cirios: Representan la luz que guía y da esperanza a las almas.

Incienso: Purifica el ambiente con su aroma.

Agua: Calma la sed de los difuntos.

Sal: Es un elemento de purificación para que el cuerpo del difunto pueda transitar entre los mundos.

Flor de cempasúchil: Se utiliza como adorno en las ofrendas y altares. Se dice que sus pétalos marcan el camino que deben recorrer los muertos.

Pan de muerto: Su forma redonda representa el círculo de la vida y la muerte, y sus "huesos" de masa en forma de cruz simbolizan los cuatro puntos cardinales.

Papel picado: Se utiliza como elemento decorativo en los altares. Puede ser de colores rosa mexicano, azul cobalto, negro, morado o anaranjado.

Calaveras de azúcar: Son un elemento tradicional de las ofrendas.

Platillos: Se pueden colocar platillos que le gustaban al difunto.

Objetos personales: Se pueden colocar objetos personales del difunto, como un juguete o algún dulce si se trata de un niño. También se pueden agregar detalles propios de la mexicanidad, como alebrijes o calacas de barro.

Significado de conceptos (Día de Muertos)

Alimentos: La comida atrae a los difuntos y facilita su viaje desde Mictlán hasta las casas de sus seres queridos. La buena comida se coloca para deleitar a las almas que visitan.

Veladoras: Su luz guía a las almas de los difuntos para que puedan regresar a su hogar y alumbrar su camino.

Dulce: Representan una cálida bienvenida y una afirmación de vida para los difuntos.

Incienso: Es el elemento que sublima la oración o alabanza. Fragancia de reverencia. Se utiliza para limpiar al lugar de los malos espíritus y así el alma pueda entrar a su casa sin ningún peligro.

Agua: La fuente de la vida, se ofrece a las ánimas para que mitiguen su sed después de su largo recorrido y para que fortalezcan su regreso. En algunas culturas simboliza la pureza del alma.

Sal: Simboliza la pureza del alma. La sal. El elemento de purificación, sirve para que el cuerpo no se corrompa, en su viaje de ida y vuelta para el siguiente año.

Flor de cempasúchil: La tradición marca hacer senderos con las flores de cempasúchil, desde el camino principal hasta el altar de la casa con la finalidad de guiar a las almas hacia los altares. La flor era considerada por los mexicas como un símbolo de vida y muerte.

Pan de muerto: El pan de muerto se coloca en los altares de muertos para honrar, recordar y alimentar a los familiares que ya fallecieron. El pan de muerto también puede significar:

- **Forma redonda:** Representa el ciclo de la vida y la muerte, ya que la forma circular es similar a la de un montículo de tierra que cubre el féretro.

Huesos de azúcar: Representan la unión entre los vivos y los muertos. Sabor a azahar: Simboliza el recuerdo de los fallecidos o la entrada al inframundo.

Ajonjolí: Según algunas versiones, representa las lágrimas de las almas.

Papel picado: El papel picado es un arte popular que se caracteriza por sus colores vivos y las siluetas que se les realizan mediante cortes geométricos. Su origen se remonta a la época prehispánica, cuando los mexicas usaban papel amate para representar a los dioses en la noche de los muertos.

- **Blanco:** Representa la pureza de los niños que han fallecido.
- **Negro:** Representa el inframundo.
- **Naranja:** Se cree que es el único color que los difuntos pueden identificar, por lo que representa el luto y el respeto por los muertos.
- **Morado:** Representa la iglesia católica.
- **Azul:** Representa a las personas que fallecieron ahogadas.
- **Rojo:** Representa la sangre y a las mujeres que murieron durante el parto y a los hombres que fallecieron en la guerra.
- **Verde:** Representa a los jóvenes que han fallecido.
- **Amarillo:** Representa a los ancianos o personas de edad avanzada.
- **Rosa:** Representa a nuestro país.

Calavera de azúcar: La calaverita de azúcar tiene su origen en el "tzompantli", altar utilizado en la antigüedad en el que se colocaban cráneos como recuerdo de los seres queridos que fallecían.

Platillos: Representan el banquete que se realiza en honor a los seres recordados.

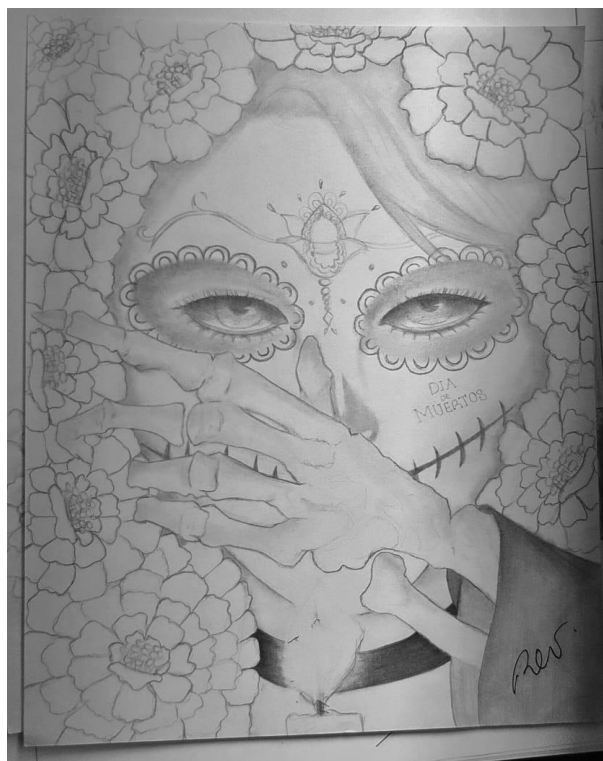
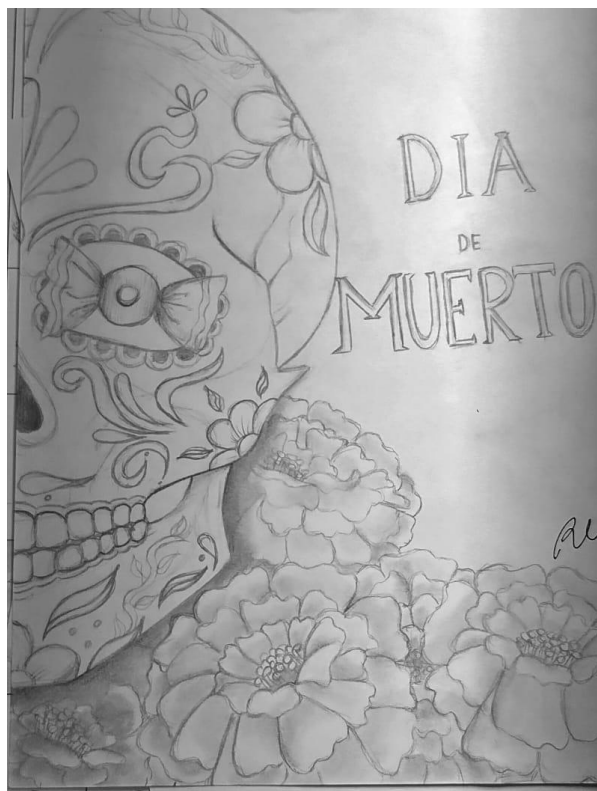
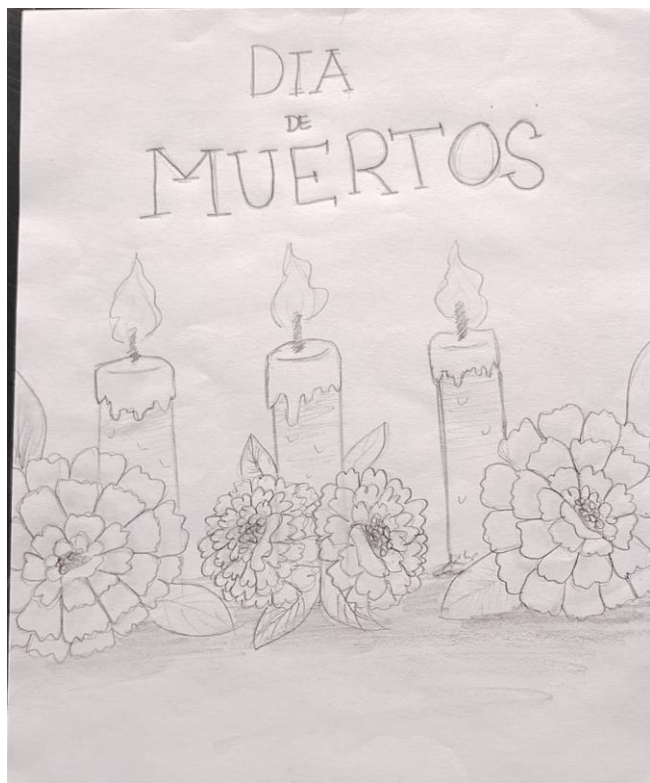
Esqueleto: son representaciones que nos recuerdan que la muerte forma parte de la vida y que sin una no puede existir la otra.

Mictecacíhuatl: era conocida por ser la figura femenina que actualmente rige el Día de Muertos a través de su representación en forma de esqueleto humano y vestida de gran señora. La diosa de la muerte. En la leyenda la diosa azteca de la muerte se quedó con los huesos de los muertos, ya que en algún momento podrían usarse.

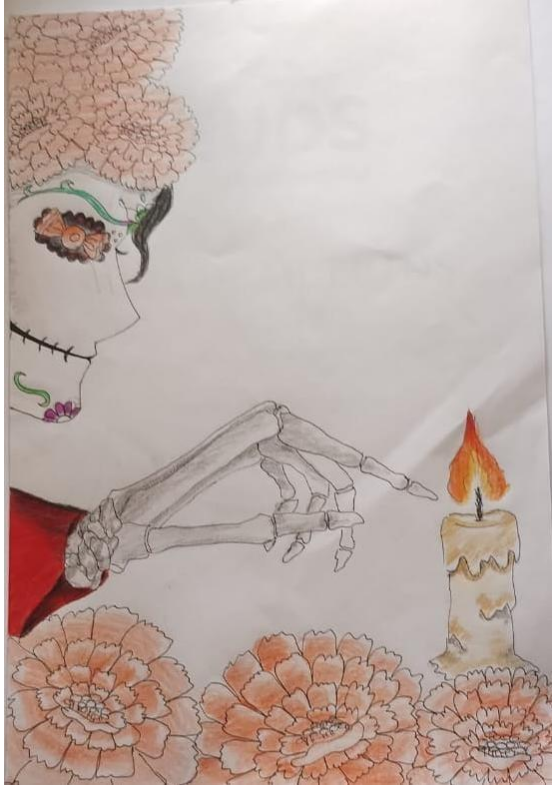
SÍNTESIS/ANÁLISIS

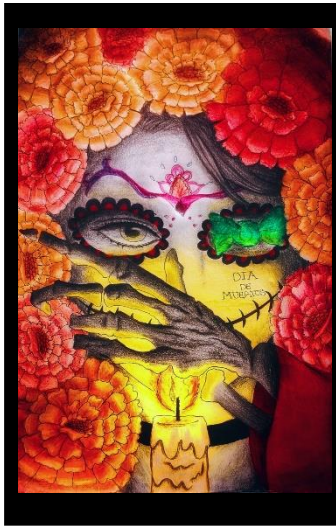
	Flor de Cemposuchil	Foto de difunto	Fruta	Esqueleto
Velas				
Dulce				
Calavera de Azúcar				
Papel Picado				
Incienso				
Cruz de Cal				
Licor				
Platillos				

BOCETOS



BOCETOS CONSTRUCTIVOS

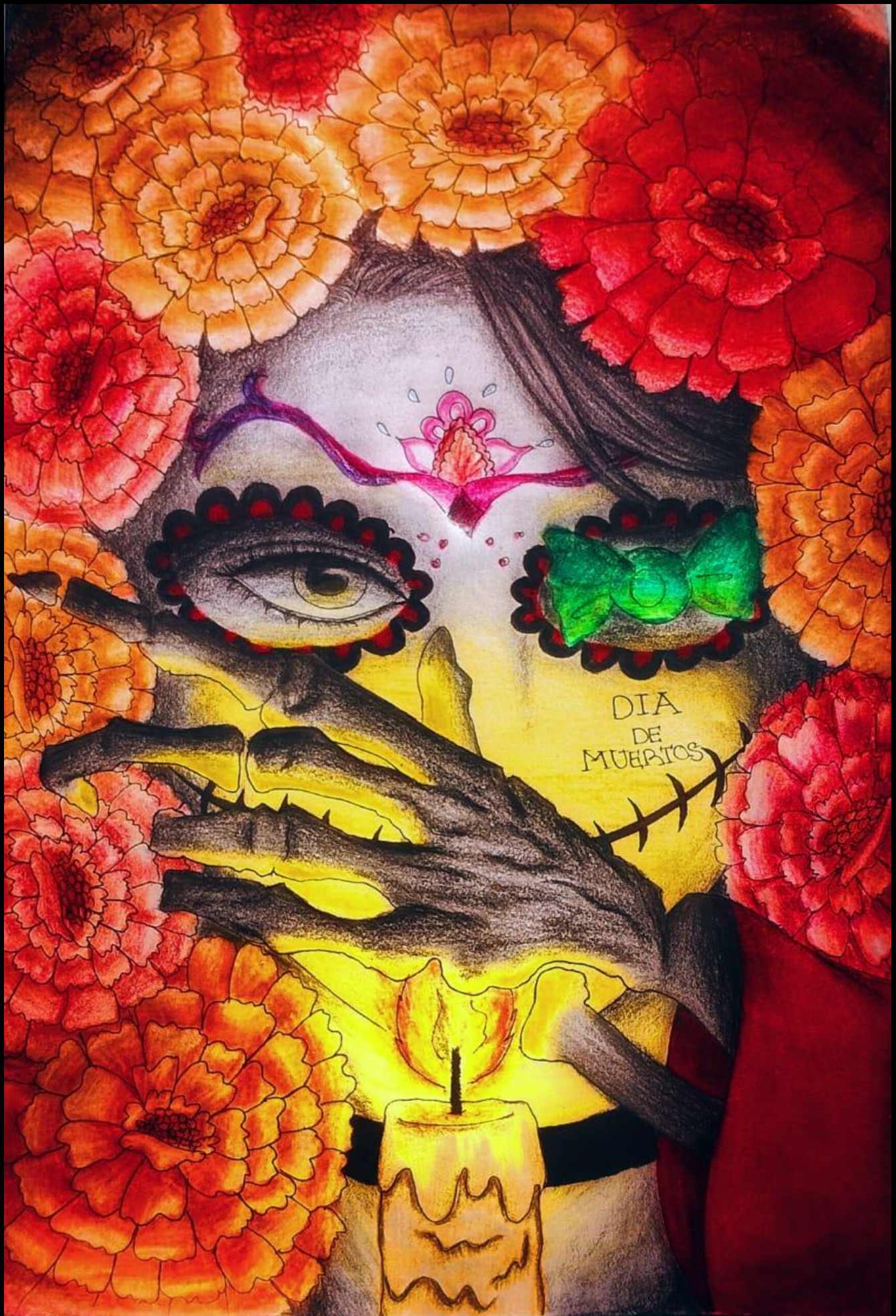




JUSTIFICACIÓN

Mi diseño es un conjunto de elementos que representan el tema de día de muertos, lo que se connota de esta imagen es las flores de cempasúchil, una mujer, El dulce, la vela, la mano como esqueleto, el color rojo, naranja, morado, rosa, verde con diferentes tonalidades.

Lo que se denota de mi imagen es una figura humana y la mano de esqueleto haciendo una referencia de los difuntos y los que aun viven protegiendo la luz de la vela que guía a los difuntos a llegar a uno en el día de muertos y protege a esa luz. Las flores de cempasúchil para los mexicas representan la muerte y vida y también representa el camino que recorren los difuntos. Los colores usados como el naranja se dice que es el color que los difuntos pueden reconocer fácilmente al igual se usa como un símbolo de respeto hacia ellos. El rojo representa la sangre y a las mujeres que murieron durante el parto y a los hombres que fallecieron en la guerra. El dulce verde que se puede observar en el ojo hace una referencia a los jóvenes, niños y el uso del color verde también representa a los jóvenes que han fallecido.



DIA
DE
MUERTOS