



NOMBRE DEL ALUMNO: ANAYELI PÉREZ ORDOÑEZ

NOMBRE DEL TEMA: UNIDAD 2: EL LIDERAZGO Y SUS GENERALIDADES.

NOMBRE DE LA MATERIA: DIRECCIÓN Y LIDERAZGO

NOMBRE DEL PROFESOR: CYNTHIA ALVAREZ POUMIAN

LICENCIATURA: ENFERMERÍA

CUATRIMESTRE: 7

PICHUCALCO, CHIAPAS; A 11 DE NOVIEMBRE DEL 2024

EL LIDERAZGO Y SUS GENERALIDADES



“Liderazgo es la influencia interpersonal ejercida en una situación, dirigida a través del proceso de comunicación humana a la consecución de uno o diversos objetivos específicos” (Chiavenato, 2004, p. 458).

El líder es la persona que ejerce la dirección, los seguidores son las personas influenciadas por el líder, la influencia es la relación entre las personas (Daft, 2006, p. 4), y el fin común son los objetivos que se pretenden alcanzar.



ENFOQUE DE LIDERAZGO

Las teorías del liderazgo se traducen en esquemas de dirección o de gerenciamiento en las empresas. Existen diversos enfoques del liderazgo:

1. Enfoque Conductual

Se refiere al comportamiento del líder y se basa en la teoría de los rasgos. En las teorías del comportamiento, en vez de identificar los rasgos del buen líder, se observan los patrones de conducta de líderes efectivos, quienes desarrollan conductas efectivas, con base en entrenamiento.



2. Enfoque de Contingencia

Su principal énfasis estriba en la necesidad de que el líder estimule la motivación de sus colaboradores, e influya sobre sus actitudes y satisfacción. Identifica cuatro comportamientos para el líder: orientado al logro, directivo, participativo y de apoyo.

3. Enfoque Emergente

• Liderazgo carismático:

El líder carismático posee unas características que lo diferencian de los demás líderes: Creativo, inspirado, visionario, arriesgado, impaciente, decidido, buen comunicador, persuasivo, oportunista, egocéntrico.

• El Liderazgo transformacional:

Es una cierta capacidad de transformar una visión en realidad, requiere de un cambio en la forma de actuar, precedido de una transformación de cómo se piensa y siente, lo que conlleva a un reenfoco mental.



4. Enfoque Metacultural

El Liderazgo Metacultural debe garantizar y legitimar la educación del futuro, al generar una multiculturalidad y una educación global que no tenga fronteras, cuya visión sea la excelencia en la gestión educativa, orientada a tres aspectos fundamentales: informativo, consultivo y decisorio

LIDERAZGO SITUACIONAL

El liderazgo situacional es una teoría desarrollada por Paul Hersey y Ken Blanchard a finales de la década de 1960. Este modelo se centra en la idea de que el liderazgo eficaz no es único, sino que debe adaptarse a la situación específica y a las necesidades de las personas o equipos liderados.



1. DIRECTIVO

En este estilo, el líder proporciona instrucciones claras y supervisa de cerca a los colaboradores. Aquí el gerente toma decisiones y le dice a su equipo lo que hay que hacer. Este estilo es adecuado cuando los empleados tienen poca preparación o madurez.

2. PERSUASIVO

Aquí los líderes explican las decisiones y buscan opiniones de sus equipos. Se involucran en una comunicación bidireccional, brindando orientación y entrenamiento.

3. PARTICIPATIVO

Los líderes en el estilo participativo colaboran con los colaboradores y fomentan sus aportaciones en la toma de decisiones. El líder brinda apoyo y ayuda a desarrollar la confianza y las habilidades.

4. DELEGADOR

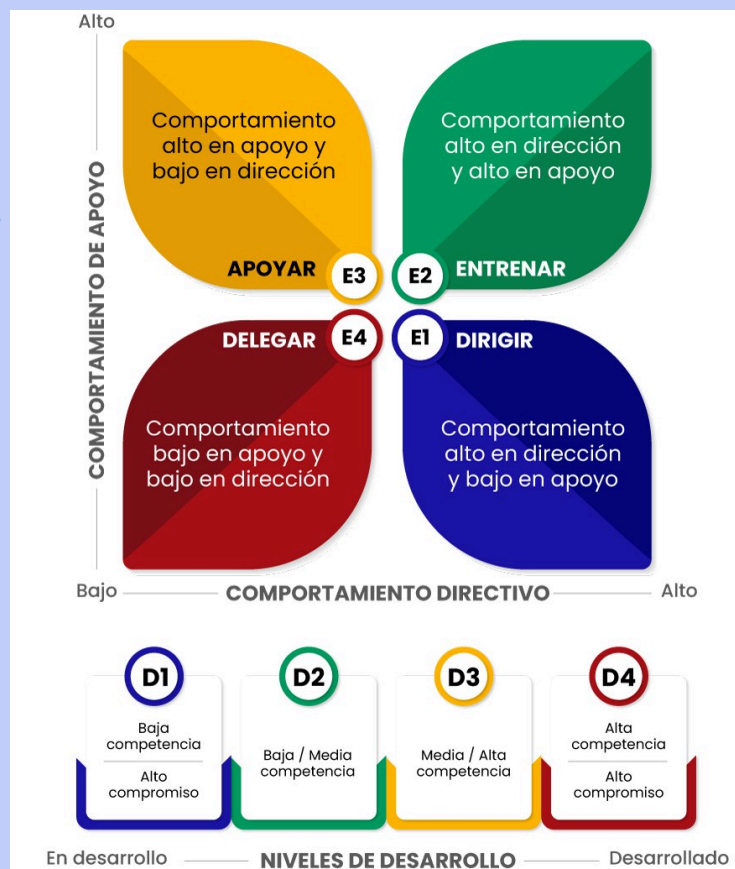
Con este estilo, los líderes brindan una dirección mínima y permiten a los seguidores tomar decisiones y apropiarse. El gerente confía en su equipo para gestionar las tareas de forma independiente.



LIDERAZGO Y ETICA PROFESIONAL



La ética profesional significa laborar con vocación de servicio, con integridad intelectual, moral y física para que la profesión sirva a la comunidad donde es importante el fin pero también los medios que se utilicen para llegar a él.

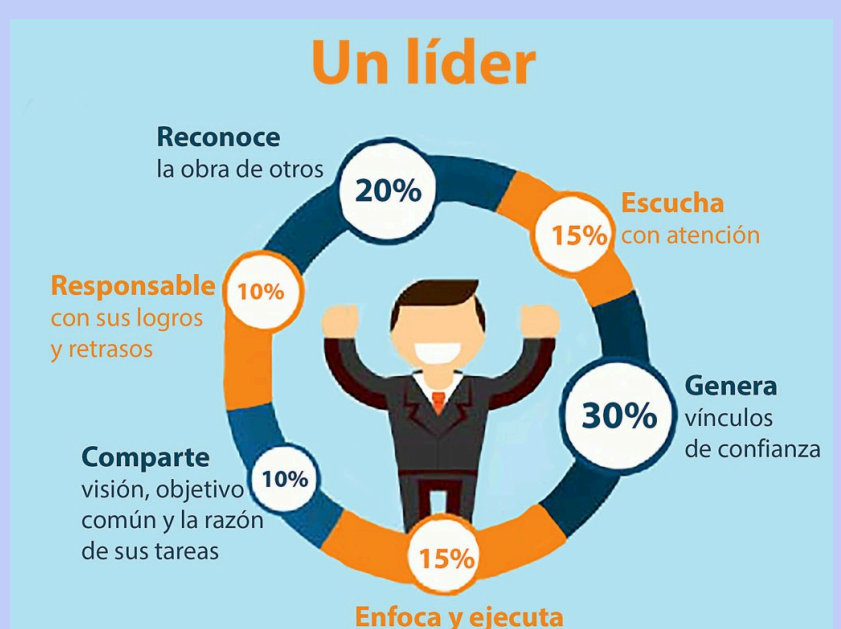


La ética debe ir de la mano con los líderes que aspiran a ejercer alguna influencia decisiva en su organización, obteniendo con esto grandes satisfacciones y mayores oportunidades para el futuro. "El liderazgo exige valor para resistir a las presiones de las situaciones inmediatas... con el poder de la coherencia" (Badarraco, 1994, p. 209).

CARACTERISTICAS Y CUALIDADES DE UN LIDER



El buen líder cuenta con una serie de características que lo definen y conocerlas también ayudará a cómo ser un buen líder.



TENDENCIAS ACTUALES DEL LIDERAZGO



EDAD DE LIDERAZGO

Durante este período la principal amenaza era la conquista. La gente buscaba el jefe omnipotente; el mandatario despótico y dominante que prometiera a la gente seguridad a cambio de su lealtad y sus impuestos.

EDAD DE LIDERAZGO COMERCIAL

A comienzo de la edad industrial, la seguridad ya no era la función principal de liderazgo la gente empezaba a buscar aquellos que pudieran indicarle como levantar su nivel de vida.

EDAD DE LIDERAZGO ORGANIZACIÓN

Se elevaron los estándares de vida y eran más fáciles de alcanzar. La gente comenzó a buscar un sitio a donde "pertenecer". La medida del liderazgo se convirtió en la capacidad de organizarse.



EDAD DE LIDERAZGO E INNOVACIÓN

A medida que se incrementa la tasa de innovación, con frecuencia los productos y métodos se volvían obsoletos antes de salir de la junta de planeación. Los líderes del momento eran aquellos que eran extremadamente innovadores y podían manejar los problemas de la creciente celeridad de la obsolescencia.

EDAD DE LIDERAZGO INFORMACIÓN

El líder moderno de la información es aquella persona que mejor la procesa, aquella que la interpreta más inteligentemente y la utiliza en la forma más moderna y creativa.

LIDERAZGO EN LA NUEVA EDAD

Pero con la mayor honestidad, no podemos predecir qué habilidades especiales van a necesitar nuestros líderes en el futuro. Podemos hacer solo conjeturas probables.



FUENTE DE INFORMACIÓN:

Antología Institucional UDS Dirección y Liderazgo. Unidad 2, Pag: 31-45
<https://plataformaeducativauds.com.mx/assets/biblioteca/6e40c151b99b830f13976e35ad027a51.%20Antologia>

