



# UDS

**ZOONOSIS Y SALUD PUBLICA VETERINARIA**

**SUPERNOTA: "TOXOPLASMOSIS"**

**MVZ: ROBERTO GARCIA SEDANO BARREDA**

**4TO CUATRIMESTRE**

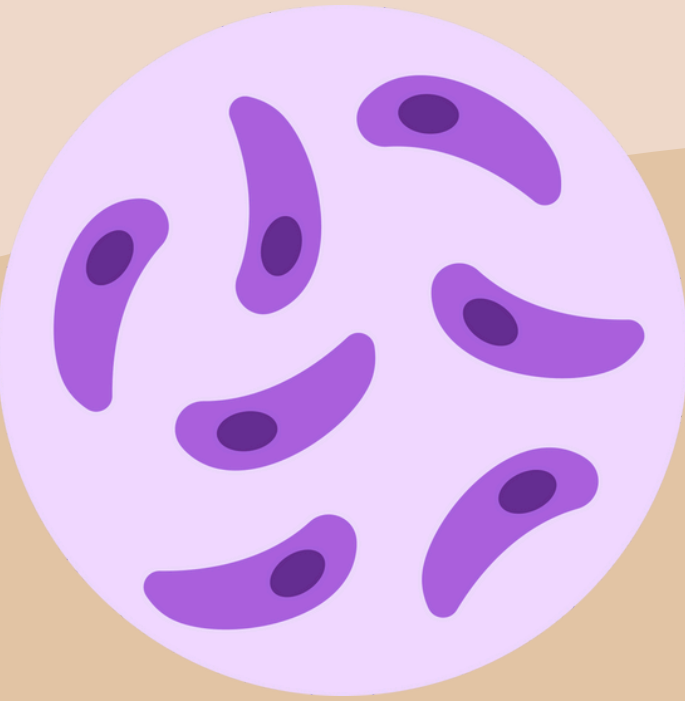
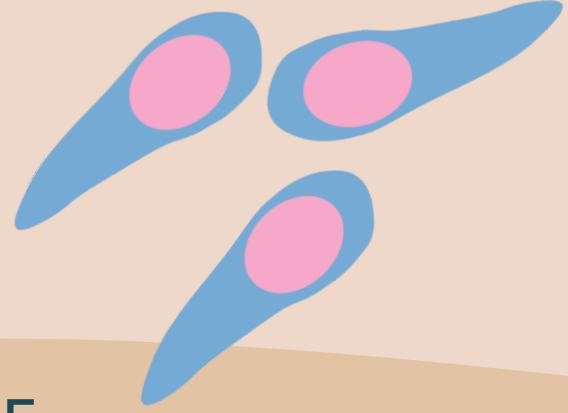
**GRUPO: "A"**

**NOMBRE DEL ALUMNO: ALBERTO JARED  
OVIEDO ALONSO**

**30/11/2024**

# TOXOPLASMOSIS

es una enfermedad zoonótica causada por el protozoo *Toxoplasma gondii*, un parásito intracelular obligado que infecta a una amplia variedad de animales de sangre caliente, incluidos los humanos. Es una enfermedad de gran importancia en medicina veterinaria debido a sus implicaciones clínicas y su potencial zoonótico.



## ¿COMO SE CONTAGIA?

Se puede llegar a transmitir por ooquiste no esporulados de las heces de los gatos, se vuelven infecciosas tras 1-5 días. Otros animales o humanos se contagian al ingerir agua, alimentos o tierra contaminados con ooquistes esporulados. también puede contagiarse por ingerir comida cruda o infectada con quistes tisulares, transplacentaria o a través de sangre contaminada o manipulación de tejidos infectados.

## SIGNOS CLINICOS

### GATOS (HOSPEDADORES DEFINITIVOS).

frecuentemente asintomáticos, en casos graves sus signos son:

- Fiebre
- Letargo
- Perdida de peso
- Neumonía
- Ataxias y convulsiones

### ANIMALES DE PRODUCCION.

Ovinos y caprinos: Aborto en el último trimestre, nacimiento de corderos débiles o muertos.

Porcinos: Signos neurológicos en lechones, quistes tisulares en adultos.

Bovinos: Generalmente resistentes, pero pueden sufrir abortos ocasionales.

### HUMANOS (ZONOSIS).

Inmunocompetentes: Generalmente asintomáticos o con síntomas similares a la gripe.  
Inmunosuprimidos: Encefalitis, coriorretinitis o infecciones sistémicas graves.  
Congénita: Microcefalia, calcificaciones intracraneales, coriorretinitis, entre otros.

## DIAGNOSTICO

se puede diagnosticar de las siguientes maneras:

- De forma clínica, evaluando los signos clínicos e historial de posible exposición a fuentes de contagio.
- mediante laboratorio con pruebas de serología, biopsia y necropsia, y microscopía y PCR



## TRATAMIENTO

el tratamiento puede basarse en los siguientes farmacos:

- Clindamicina: Es el tratamiento de elección en gatos con toxoplasmosis clínica (25-50 mg/kg/día divididos en dosis).
- Pirimetamina combinada con sulfadiazina:
- Inhibe la replicación del parásito.
- Se administra con ácido fólico para prevenir anemia megaloblástica.
- Tetraciclinas: Alternativas en infecciones subclínicas o como coadyuvantes.
- Corticoides: En casos de inflamación ocular severa (con precaución).

## PREVENCIÓN

### MANEJO DE GATOS

- Evitar que los gatos consuman carne cruda o cacen.
- Limpieza diaria de cajas de arena (antes de que los ooquistes se esporulen).
- Control veterinario regular.

### HIGIENE AMBIENTAL

- Uso de guantes al manipular tierra o heces.
- Lavado de manos frecuente.
- Protección de agua y alimentos del contacto con gatos o sus heces.

### EDUCACIÓN

Informar a propietarios de mascotas y trabajadores rurales sobre la importancia de la prevención.

**Bibliografía:**

- <https://nubika.es/noticias/toxoplasmosis-perros/>
  - <https://www.mayoclinic.org/es/diseases-conditions/toxoplasmosis/symptoms-causes/syc-20356249>
  - <https://medlineplus.gov/spanish/toxoplasmosis.html>
  - <https://cuidateplus.marca.com/enfermedades/infecciosas/toxoplasmosis.htm>
- !