



**Mi Universidad**

# Manual de atención

*Jorge Daniel Hernández González*

*Manual de atención*

*Parcial: 4o*

*Clínica de Ginecología y Obstetricia*

*Dr. Miguel de Jesus Garcia Castillo*

*Licenciatura de Medicina Humana*

*Semestre: 7to., Grupo: C*

*Comitán de Domínguez, Chiapas. A 18 de diciembre del 2024.*

## INDICE

Portada-----	1 pg
Índice-----	2 pg
Introducción-----	3 pg
Condón femenino-----	4-5 pg
Condón masculino-----	6-7 pg
Dispositivo intrauterino-----	8-9 pg
Implante subdermico -----	10-11 pg
Hormonales combinados orales -----	12-13 pg
Hormonales intramusculares (mensuales y trimestrales) -----	14-15 pg
Parches hormonales-----	16-17 pg
Pastillas anticonceptivas -----	18-19 pg
Pastillas de Anticoncepción de Emergencia (PAE)-----	20-21 pg
Inyecciones anticonceptivas-----	22-23 pg
Anillo anticonceptivo vaginal-----	24-25 pg
Métodos permanentes-----	26-27 pg
Sistema intrauterino (SIU) -----	28-29 pg
Generalidades de métodos anticonceptivos-----	30-32 pg
Referencias bibliográficas-----	33 pg

## INTRODUCCION

**Planificación familiar:** Actividades, procedimientos e intervenciones que se brindan a la población mediante consejería que sería en educación salud para los métodos anticonceptivos, para tomar decisiones informada sobre la salud sexual y reproductiva.

El 75% de las mujeres usan métodos anticonceptivos.

**Métodos anticonceptivos de inicio rápido:** Los profesionales de salud pueden ofrecer anticoncepción de inicio rápido en cualquier momento del ciclo menstrual, teniendo certeza razonable de que no exista un embarazo.

- 1.- DIU de Levonorgestrel.
- 2.- Implante subdermico.
- 3.- Hormonales combinados.
- 4.- Inyección de progestágeno.

Suspender si se confirma el embarazo.

Iniciar después del parto lo antes posible.

La edad y paridad no deben ser criterios para negar el acceso a un método permanente.

## Condón femenino

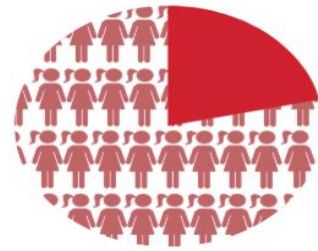
Es una funda transparente, blanda y resistente de látex, nitrilo o poliuretano, con dos anillos de plástico (uno en cada extremo) y contiene lubricante.

El anillo del extremo cerrado se usa para facilitar la inserción y mantener el condón adherido al cuello uterino, el del extremo abierto es más ancho y permanece fuera de la vagina cubriéndola.



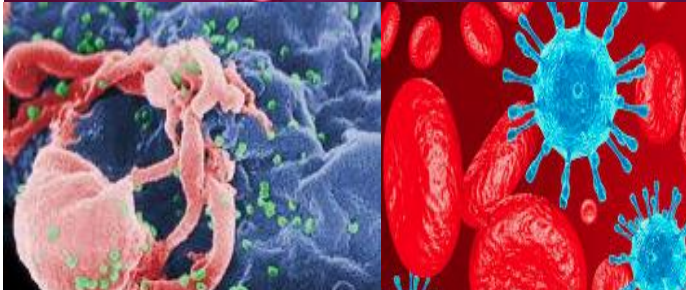
### ¿Qué tan efectivo es?:

Es un método muy efectivo, por cada 100 mujeres que lo usan, entre 3 y 15 pueden resultar embarazadas, esto depende de su uso correcto.



### ¿Cómo actúa?:

Como una barrera que cubre el interior de la vagina e impide que el espermatozoide llegue al óvulo. Además, protege de infecciones de transmisión sexual incluyendo VIH/SIDA.



### Ventajas :

Se puede colocar hasta 8 horas antes de la relación sexual, si así lo deseas, o en cualquier momento antes de la relación sexual.

- Los condones femenino y masculino son los únicos métodos que protegen de un embarazo y previenen el contagio de infecciones de transmisión sexual y VIH/SIDA.
- No se requiere acudir a consulta ni tener receta para obtenerlo.
- Se puede utilizar durante la menstruación o durante el embarazo, para prevenir infecciones de transmisión sexual.
- Para aumentar el disfrute de la relación sexual se puede usar lubricante.



### Desventajas:

- Su costo es elevado en farmacias, pero en los centros de salud y servicios amigables son gratuitos.
- En algunos casos puede causar irritación.



### Es falso que:

- Se puede usar un mismo condón femenino en varias relaciones sexuales.
- Se puede utilizar condón femenino y masculino al mismo tiempo.



### ¿Como se debe de usar?:

- Revisar que la fecha de caducidad esté vigente, que la envoltura contenga aire y no esté rota.
- El empaque debe abrirse con los dedos, nunca con los dientes, ni uñas.
- Para su colocación el anillo cerrado del condón se sostiene entre los dedos pulgar y medio, en forma de ocho.
- Se inserta lo más profundamente posible dentro de la vagina.
- El anillo externo queda fuera de la vagina para proteger los labios mayores y el periné.
- Asegurarse de que el condón cubra perfectamente la vagina antes y durante la relación sexual.
- Para facilitar la relación sexual aplicar lubricante a base de agua en el pene si es necesario.
- Después de la relación sexual y antes de incorporarse, girar el anillo externo para asegurarse de que el semen permanezca en el interior, retirar el condón jalando suavemente y envolver en papel higiénico.
- Utilizar un condón femenino en cada contacto sexual.



## Condón masculino

### ¿Qué es?:

Es una funda de látex que se coloca sobre el pene erecto antes de la relación sexual.

Este método te protege de un embarazo y además de infecciones de transmisión sexual, incluyendo el VIH/ SIDA.

### ¿Qué tan efectivo es?:

Si se usa correctamente, puede ser muy efectivo para evitar un embarazo.

De cada 100 adolescentes que lo usan según las indicaciones, entre 3 y 15 pueden embarazar a su pareja.

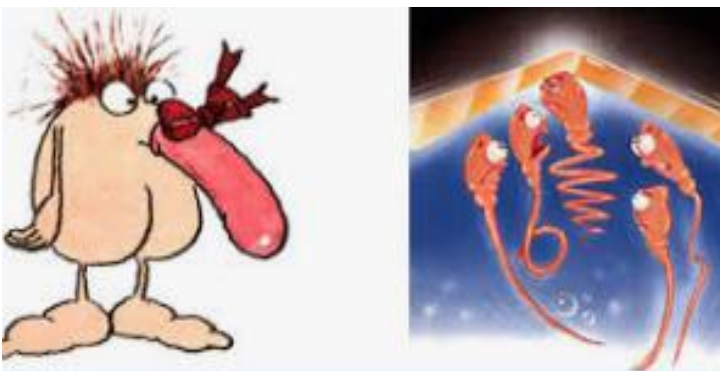


### ¿Cómo actúa?:

Como una barrera que impide el paso de los espermatozoides hacia la vagina y al útero.

### Ventajas :

- Previene el contagio de infecciones de transmisión sexual y del VIH.
- No se requiere acudir a consulta ni tener receta para obtenerlo.
- Es ideal para las relaciones poco frecuentes o con varias parejas.
- El uso sólo depende de el y de la pareja.
- Es fácil de llevar.



### Desventajas:

- Puede causar reacciones alérgicas a personas sensibles al látex.
- La efectividad depende de su uso correcto.

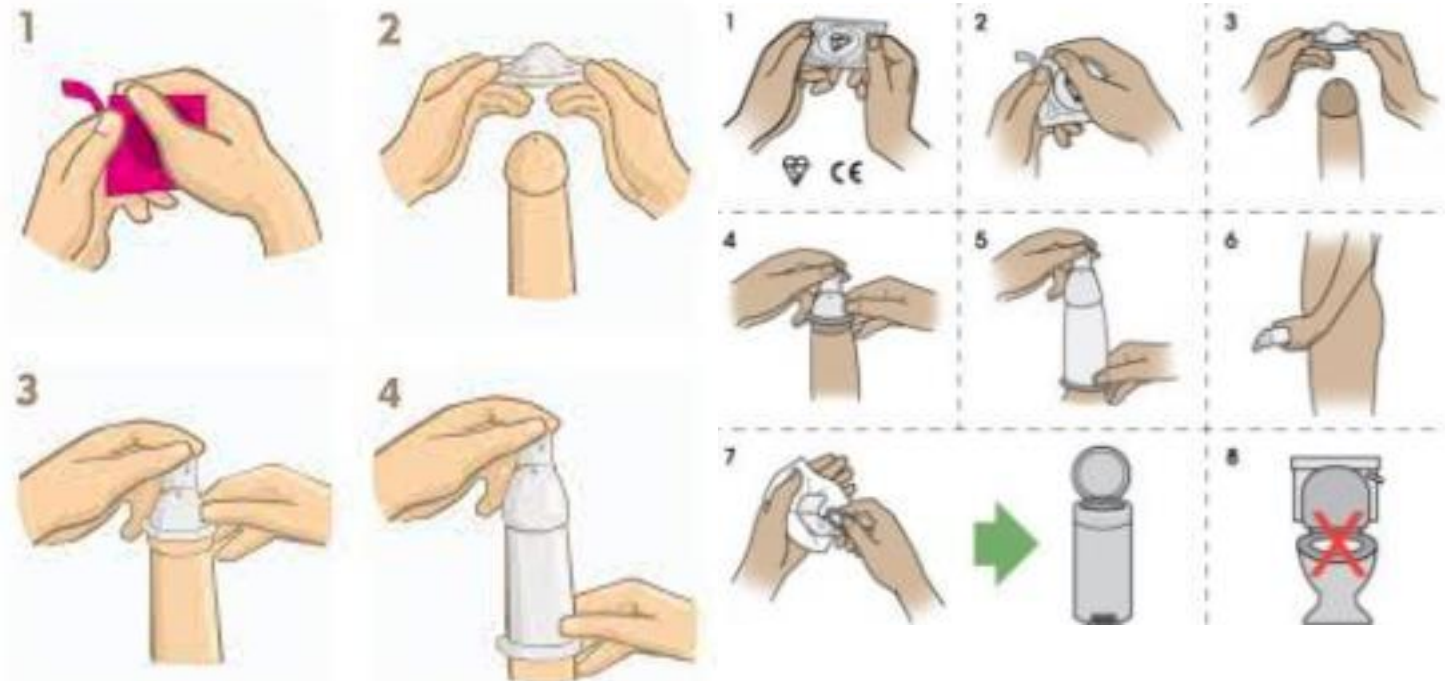
### Es falso que:

- Se pierde sensibilidad durante la relación sexual.
- Se puede usar un mismo condón varias veces.



### ¿Como se debe de usar?:

- Revisar que la fecha de fabricación no sea superior a 5 años de la fecha en que lo adquiriste, y que la envoltura contenga aire y no esté rota, el empaque debe abrirse con los dedos, no con los dientes.
- Se debe colocar en el pene erecto y antes de la penetración.
- Después de eyacular, los espermatozoides se alojarán en el receptáculo del condón por lo que se debe de retirar el pene aún estando erecto.
- Es importante sostenerlo desde la base del pene con papel higiénico antes de retirarlo para evitar que se derrame el semen en la vagina.
- Se debe tirar el condón en el bote de basura y usar un nuevo condón en cada nueva relación.
- Evitar que se exponga a fricciones, rupturas y altas temperaturas.
- Si deseas utilizar lubricante, éste debe ser a base de agua para no afectar ni dañar el condón.



## Dispositivo intrauterino

### ¿Qué es?:

El Dispositivo Intrauterino (DIU) es un pequeño aparato de plástico en forma de "T" cubierta de alambre de cobre que se coloca en el útero de la mujer para evitar el embarazo.

Existe una presentación que contiene hormonas similares a las que produce el cuerpo de la mujer.

El DIU se presenta esterilizado dentro de una bolsa sellada y viene acompañado de un pequeño aparato para insertarlo por personal calificado.



### ¿Cuál es su duración?:

Mientras traigas puesto el DIU, su protección contra un embarazo es de 5 a 10 años, dependiendo del modelo del DIU.



### ¿Cómo actúa?:

El DIU funciona como una barrera, el cobre que lo recubre evita que el espermatozoide fecunde al óvulo.

El DIU debe ser colocado por personal de salud calificado.

Es recomendable ponerlo durante la menstruación, después de un parto, cesárea o aborto.

### Ventajas :

- No molesta durante el acto sexual.
- Es fácil de quitar.
- El efecto anticonceptivo es reversible.

Cuando se retira, la fertilidad regresa rápidamente.





### Desventajas:

- No previene del VIH ni otras infecciones de transmisión sexual.
- Debe ser aplicado por personal médico capacitado.
- Puede causar menstruaciones prolongadas y dolorosas durante los primeros meses de uso.
- Requiere que acudas a revisión médica cada 6 o 12 meses para asegurar que sigue bien colocado.

### Es falso que:

- Si hubiera un embarazo, el bebé puede nacer con el DIU pegado a alguna parte de su cuerpo.
- El DIU se encarna.
- El DIU no puede ser usado por adolescentes.



Cómodo



Útil durante la lactancia



No afecta al humor



No interfiere en el contacto íntimo



### ¿Qué tan efectivo es?:

- Es un método muy efectivo para evitar un embarazo.
- De cada 100 mujeres que lo usan, entre una y cinco pueden quedar embarazadas.
- El DIU puede ser utilizado sin problema por adolescentes, aun cuando no hayan tenido hijas o hijos.
- Es recomendable además de usar el DIU, usar el condón para evitar infecciones de transmisión sexual.



## Implante subdermico

### ¿Qué es?:

Es una varilla flexible que se coloca bajo la piel. Contiene hormonas similares a las que produce el cuerpo de la mujer, inhibiendo la ovulación y cambiando las características del moco cervical.

### ¿Qué tan efectivo es?:

Es un método muy efectivo. Por cada 100 mujeres que lo usan, menos de una queda embarazada.

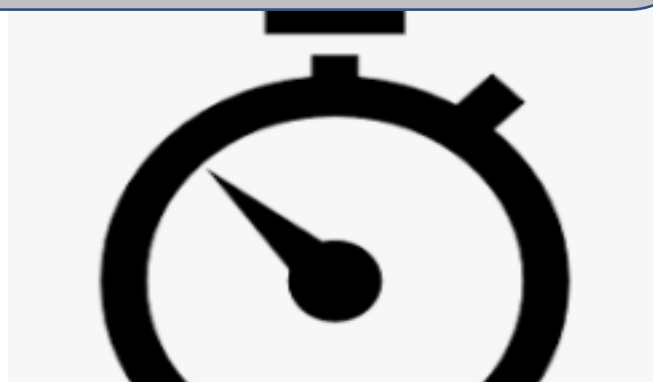


### ¿Cómo actúa?:

Contiene hormonas similares a las que produce el cuerpo de la mujer, las cuales inhiben la ovulación, cambian la consistencia de la capa interna del útero y las características del moco cervical, impidiendo de esta manera que ocurra un embarazo.

### Ventajas :

- Es un método anticonceptivo de larga duración, de 3 a 5 años.
- El efecto es reversible. Cuando el implante se retira vuelve la fertilidad rápidamente.



### Desventajas:

- Irregularidad y mayor abundancia en las menstruaciones.
- No protege del VIH /SIDA ni otras infecciones de transmisión sexual.
- Puede producir un leve aumento de peso y de acné.



Periodos irregulares



Aumento de peso



No protege de las ETS

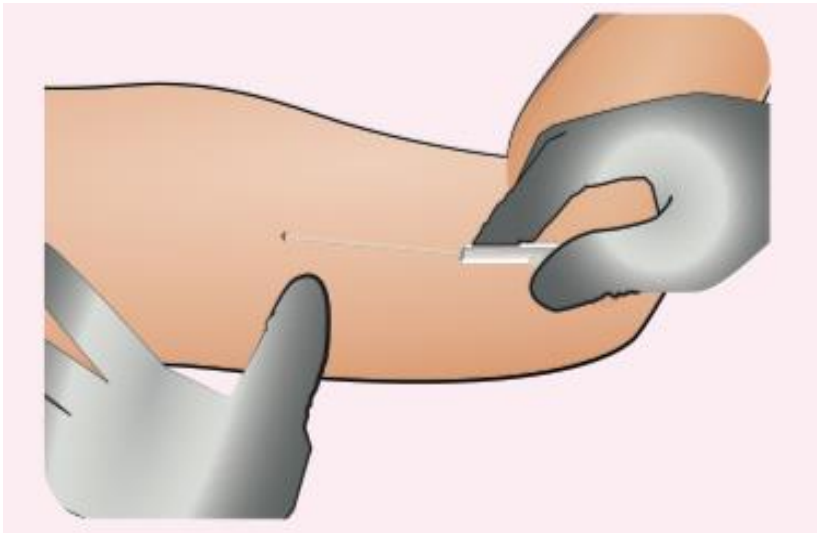
### Es falso que:

- Es falso que no se puede utilizar durante la lactancia.
- Es falso que tiene efectos secundarios.
- Las mujeres adolescentes no los deben utilizar.



### ¿Como se debe de usar?:

- Su aplicación es rápida y sencilla.
- El personal médico capacitado aplica anestesia local e inserta el implante por debajo de la piel, en la parte interna del brazo.
- La aplicación se realiza en el consultorio médico, no requiere de hospitalización, sólo de un vendaje discreto.
- La mujer puede realizar con normalidad sus actividades diarias después de la aplicación.



## Hormonales combinados orales

### ¿Qué es?:

Las píldoras anticonceptivas ayudan a evitar un embarazo. Son uno de los métodos anticonceptivos más efectivos.

Para la mayoría de las mujeres son extremadamente seguras. También tienen una cantidad de beneficios adicionales.

### Ventajas:

- Mejorar períodos dolorosos, abundantes o irregulares.
- Tratar el acné.
- Disminuir la posibilidad de desarrollar cáncer de ovario.



### ¿Qué contienen?:

Las píldoras anticonceptivas combinadas contienen tanto estrógeno como progestina. Algunas píldoras anticonceptivas combinadas le permiten tener menos períodos al año. Estas son llamadas píldoras de ciclo extendido o continuo. Pregunte a su proveedor de atención médica sobre las opciones de dosis para disminuir la frecuencia de sus ciclos menstruales.

### ¿Cómo se debe de tomar?:

- Tomar la primera píldora el primer día del periodo.
- Tomar la primera píldora el domingo después del comienzo del periodo. Si hace esto, se necesita usar otro método anticonceptivo (como el condón, el diafragma o la esponja) durante los próximos 7 días. Esto se conoce como método anticonceptivo de respaldo.
- Tomar la primera píldora en cualquier día del ciclo, pero se tendrá que usar otro método anticonceptivo durante el primer mes.



### Como se toma:

Tomar una píldora todos los días, a la misma hora. Las píldoras anticonceptivas solo funcionan si usted toma una todos los días. Si no se tomó un día, usar un método anticonceptivo de respaldo.

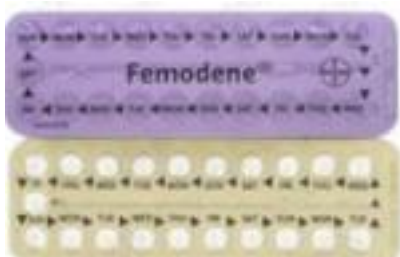
### Nombres alternativos:

La píldora - combinación; Anticonceptivos orales - combinación; ACO - combinación; Anticonceptivos - combinación; Píldoras anticonceptivas – combinación.



### Tipos de anticonceptivos orales combinados:

- Anticonceptivos monofásicos: Estos tienen la misma cantidad de estrógeno y progesterina en todas las píldoras activas.
- Anticonceptivos bifásicos: El nivel de hormonas en estas píldoras cambia una vez durante cada ciclo menstrual.
- Anticonceptivos trifásicos: La dosis de hormonas cambia cada 7 días.
- Anticonceptivos cuadrifásicos: La dosis de hormonas en estas píldoras cambia cuatro veces en cada ciclo.
- Anticonceptivos de ciclo continuo o extendido: Estos mantienen el nivel de hormonas alto así que usted tiene pocos periodos o ninguno.



## Hormonales intramusculares (mensuales y trimestrales)

Hay dos presentaciones de hormonales inyectables que se usan como anticonceptivos: la de aplicación mensual y la trimestral. La mensual contiene hormonales combinados (estrógeno y progesterona), mientras que la trimestral contiene sólo progestina.



### ¿Cómo actúan?:

Las inyecciones anticonceptivas contienen hormonas similares a las producidas por la mujer, evitan temporalmente el embarazo ya que impiden la ovulación y hacen que el moco que se produce en el cuello de la matriz se vuelva muy espeso impidiendo el paso de los espermatozoides.



### ¿Efectividad?:

Los anticonceptivos hormonales inyectables de aplicación mensual, tienen una efectividad alta desde el primer día de su uso, siendo mayor al 99% si se utilizan adecuadamente. Los de aplicación trimestral, tienen una efectividad alta en el primer año de uso. Si se administran regularmente, la efectividad es mayor al 99%.

### Beneficios:

- Disminuye la cantidad y días del sangrado menstrual
- Disminuye las molestias relacionadas con la menstruación (cólicos, dolor mamario)
- Disminuye o desaparece el acné (barros y espinillas)
- Disminuye el grosor del vello
- Disminuye el riesgo de cáncer de ovario y cáncer de la matriz
- Disminuye la probabilidad de infecciones de la matriz, trompas y ovarios
- Disminuye la posibilidad de presentar quistes de ovarios y mamaros.

Over 99% Effective  
with Perfect Use

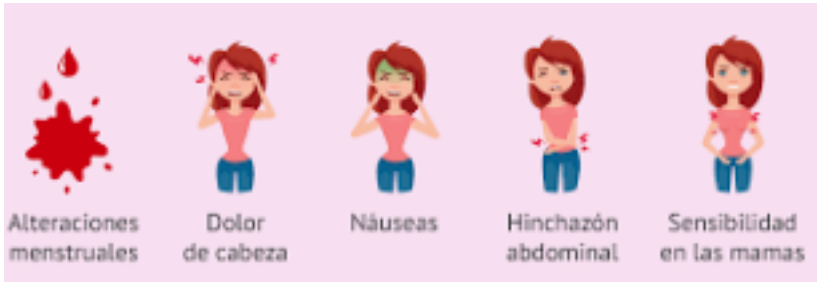


### Reacciones secundarias:

Algunas mujeres pueden llegar a presentar dolor de cabeza, náuseas o mareos, manchas en la piel, cambios en la menstruación, habitualmente estas molestias son pasajeras y disminuyen gradualmente.

### Cuanto tiempo se puede usar:

Se recomienda su uso continuo hasta por cinco años, y no se acumulan en el cuerpo. Al suspender su uso, la fertilidad regresa prácticamente de inmediato.



### ¿Como se debe de usar?:

Las inyecciones hormonales anticonceptivas se aplican vía intramuscular en el glúteo.

Anticonceptivos inyectables de aplicación mensual:

La primera inyección se aplica entre el primer y quinto día de la menstruación

Las siguientes inyecciones se aplican cada 30 días, sin dejar pasar más de 3 días para asegurar su eficacia.

Anticonceptivos inyectables de aplicación trimestral:

La primera inyección se aplica entre el primer y séptimo día de la menstruación

Las siguientes inyecciones se aplican cada 90 días, sin dejar pasar más de 3 días para asegurar la eficacia anticonceptiva del método

En ambos casos, si la inyección no se aplica en la fecha indicada es necesario utilizar preservativo en las relaciones hasta la siguiente menstruación y después llevar a cabo su aplicación correcta.



## Parches hormonales

### ¿Qué es?:

Es un pequeño cuadrado de plástico flexible que va adherido día y noche en el cuerpo para evitar un embarazo.

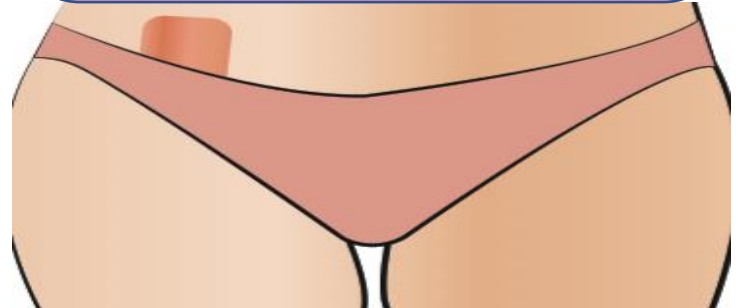
Libera hormonas similares a las que produce la mujer (estrógenos y progesterona).

### ¿Qué tan efectivo es?:

Es un método altamente efectivo si se usa adecuadamente.

El riesgo de un embarazo es mayor si la mujer no cambia el parche según las instrucciones.

Para una mayor efectividad se recomienda combinarlo con el uso del condón.



### ¿Cómo actúa?:

Contienen hormonas similares a las que produce el cuerpo de la mujer, las cuales inhiben la ovulación, cambian la consistencia de la capa interna del útero y las características del moco cervical, impidiendo de esta manera que ocurra un embarazo.

### Ventajas :

- Es fácil de usar.
- Mejora los síntomas relacionados con el síndrome premenstrual.





### Desventajas:

- Puede haber sangrado o manchado entre los períodos menstruales.

### Es falso que:

- Es falso que producen cáncer.
- Es falso que causan infertilidad.
- Es falso que causan disminución del deseo sexual.
- Las mujeres adolescentes no los deben utilizar.



### ¿Como se debe de usar?:

- La caja contiene tres parches anticonceptivos.
- El primer parche se aplica durante las primeras 24 horas posteriores al inicio de la menstruación.
- Cada parche tiene una cubierta de plástico transparente, la cual se debe levantar de una esquina hasta llegar a la mitad, evitando tocar la superficie adhesiva.
- Pegar en una parte de la piel seca y limpia, removiendo el resto de la cubierta de plástico, asegurar que los bordes del parche estén bien pegados y oprimir con la palma de la mano durante 10 segundos. No se debe colocar en los senos.
- Una vez colocado el parche debe permanecer en el cuerpo de la mujer durante toda una semana.
- Si el parche se despegaba parcial o totalmente, retirarlo y colocar otro parche inmediatamente.
- El siguiente parche se debe colocar exactamente el mismo día de la semana en que se aplicó el parche anterior, preferentemente en un lugar distinto al que se colocó anteriormente. Recordar: No se debe colocar en los senos.
- En la cuarta semana NO se aplica el parche y es cuando se presenta la menstruación.



## Pastillas anticonceptivas

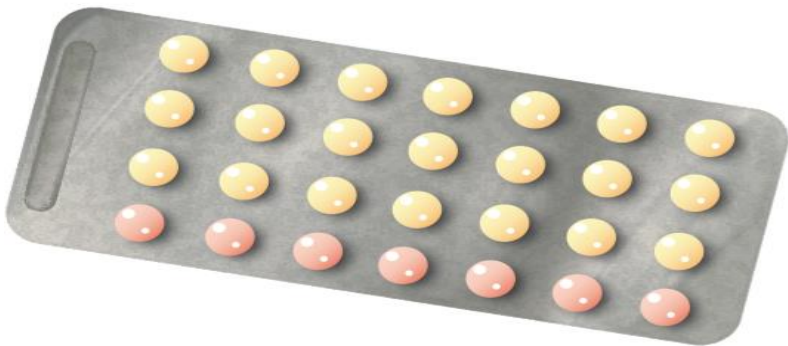
### ¿Qué son?:

Las pastillas anticonceptivas son tabletas que ayudan a evitar temporalmente un embarazo.

### ¿Qué tan efectivas son?:

Es un método muy efectivo para evitar un embarazo. De cada 100 mujeres que las usan correctamente, sólo 1 ó 2 pueden quedar embarazadas.

Las pastillas pueden ser utilizadas sin problema por adolescentes, sólo debes asegurarte de tomar una pastilla diariamente.



### ¿Cómo actúan?:

Contienen hormonas similares a las que produce el cuerpo de la mujer, las cuales inhiben la ovulación, cambian la consistencia de la capa interna del útero y las características del moco cervical, impidiendo de esta manera que ocurra un embarazo.

### Ventajas :

- Es un método muy efectivo si se usa correctamente.
- El efecto anticonceptivo es reversible. Cuando las píldoras dejan de tomarse, la fertilidad regresa rápidamente.

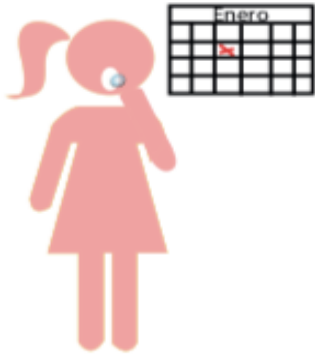


### Desventajas:

- No te protege de una infección de transmisión sexual.
- Se deben de tomar diariamente para que sean efectivas.

### Es falso que:

- Engordan.
- Provocan acné.
- Causan esterilidad.
- Afectan el crecimiento.
- Las mujeres adolescentes no las deben utilizar.



### ¿Como se debe de usar?:

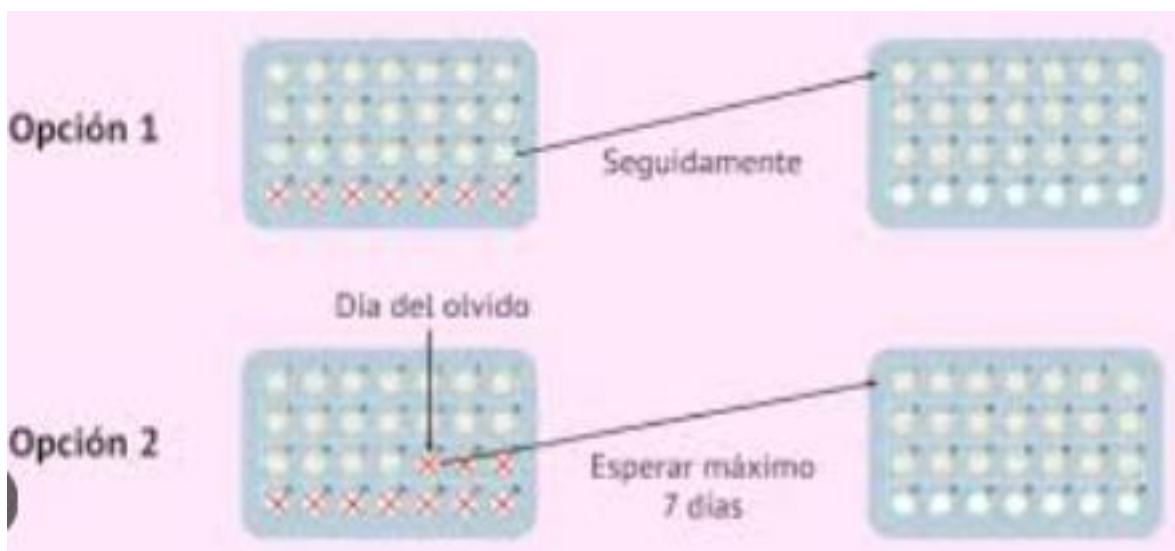
Existen dos presentaciones de pastillas anticonceptivas:

- 1) Unas se toman diariamente durante 28 días, sin interrupción.
- 2) Otras se toman durante 21 días diariamente sin interrupción, luego se suspenden por 7 días y se vuelven a tomar nuevamente el octavo día.

¿Qué hacer si se olvida tomarlas un día? Se Debe tomar dos juntas el día siguiente lo más temprano posible.

Si se te olvida tomarla dos días seguidos, tomar dos pastillas juntas los dos días siguientes lo más temprano posible.

Si se olvida tomar la pastilla tres días seguidos, utiliza otro método, como el condón, para proteger de un embarazo.



## Pastillas de Anticoncepción de Emergencia (PAE)

### ¿Qué es?:

Son pastillas anticonceptivas para prevenir embarazos no deseados después de haber tenido relaciones sexuales no planeadas y no protegidas.

Existen dos tipos de presentaciones: de una y de dos pastillas.

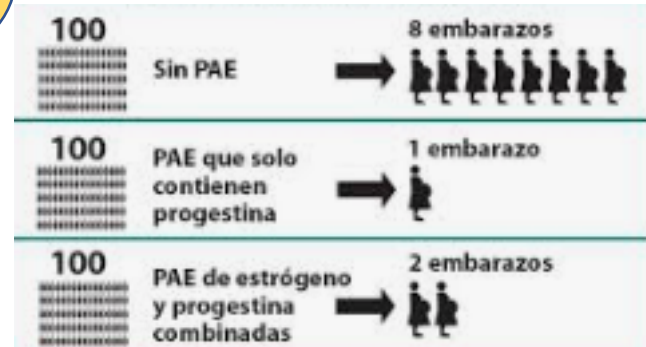
Se puede utilizar en caso de:

- Una relación sexual forzada.
- Ruptura del condón.
- Olvido de la toma de la pastilla anticonceptiva.
- No haber utilizado algún método anticonceptivo.

### ¿Qué tan efectivo es?:

Son altamente efectivas.

De cada 100 mujeres que las usan correctamente sólo 2 pueden quedar embarazadas.



### ¿Cómo actúa?:

Contienen hormonas similares a las que produce el cuerpo de la mujer, las cuales inhiben la ovulación, cambian la consistencia de la capa interna del útero y las características del moco cervical, impidiendo de esta manera que ocurra un embarazo.

### Ventajas :

- Pueden evitar un embarazo si se han tenido relaciones sexuales sin protección.
- Es fácil de adquirir en las farmacias, centros de salud y Servicios Amigables.



### Desventajas:

- No es aconsejable como método de rutina.
- No previene el VIH ni otras infecciones de transmisión sexual.
- Puede ocasionar efectos como náuseas y vómito.

### Es falso que:

- No es aconsejable como método de rutina.
- No previene el VIH ni otras infecciones de transmisión sexual.
- Puede ocasionar efectos como náuseas y vómito.



### ¿Como se debe de usar?:

Si es unidosis debe tomarse lo antes posible dentro de las primeras 72 horas después de la relación sexual no protegida.

Si es de dos dosis:

- La primera pastilla debe tomarse lo antes posible dentro de las primeras 72 horas después de la relación sexual no protegida.
- La segunda dosis, 12 horas después de la primera pastilla.



# Inyecciones anticonceptivas

## ¿Qué es?:

Las inyecciones están compuestas por hormonas similares a las que produce el cuerpo de la mujer. Inhiben la ovulación impidiendo que ocurra un embarazo.



## ¿Qué tan efectivo es?:

Es un método muy efectivo para evitar un embarazo.

De cada 100 mujeres que lo usan en forma correcta, menos de una puede quedar embarazada.



## ¿Cómo actúa?:

Contienen hormonas similares a las que produce el cuerpo de la mujer, las cuales inhiben la ovulación, cambian la consistencia de la capa interna del útero y las características del moco cervical, impidiendo de esta manera que ocurra un embarazo.

## Ventajas :

- Son muy efectivas para evitar un embarazo.
- No interfieren durante la relación sexual.
- Pueden mejorar el acné.
- Disminuye las molestias que se presentan antes de la menstruación.
- Solo se aplica una vez al mes, su uso es discreto y confiable.

Ovarian cycle phases

Follicular phase

Luteal phase

Selected tertiary follicle

Ovulation

Corpus luteum

Corpus albicans

Degrading corpus



7

14

21

28



Reducción de los dolores menstruales



Menor sangrado menstrual



Mejora del síndrome premenstrual



### Desventajas:

- No protege contra VIH ni otras infecciones de transmisión sexual.
- No se recomienda durante la lactancia.
- Puede ser difícil para quienes no les gustan las inyecciones.

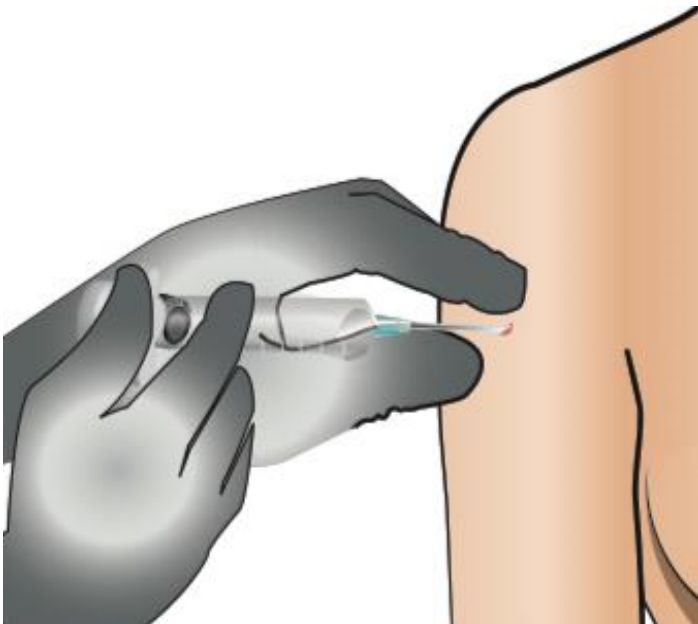
### Es falso que:

- Que genera esterilidad, la capacidad de reproducirse se recupera al suspender su uso.
- Las mujeres adolescentes no los deben utilizar.



### ¿Cuánto dura el efecto?:

- Según sus componentes, su efectividad puede durar uno, dos o tres meses.
- A las mujeres adolescentes se les recomienda el uso de las inyecciones mensuales porque tienen una dosis más baja de hormonas.
- Las inyecciones mensuales protegen por 33 días, desde su aplicación. Pasado ese tiempo aunque sea por un día, se pierde la protección contra el embarazo.
- Por eso es importante aplicar la inyección en la misma fecha cada mes.



## Anillo anticonceptivo vaginal

### ¿Qué es?:

Es un aro flexible, transparente y blando que mide 5 centímetros.

Contiene hormonas similares a las que produce el cuerpo de la mujer inhibiendo la ovulación y cambiando las características del moco cervical.

### ¿Qué tan efectivo es?:

Es muy efectivo para evitar un embarazo. De cada 100 mujeres que usan el anillo vaginal correctamente, menos de una puede quedar embarazada. Sin embargo, el riesgo de un embarazo es mayor si la mujer tarda en cambiar el aro.



### ¿Cómo actúa?:

Contiene hormonas similares a las que produce el cuerpo de la mujer, las cuales inhiben la ovulación, cambian la consistencia de la capa interna del útero y las características del moco cervical, impidiendo de esta manera que ocurra un embarazo.

Si el anillo ha estado fuera de la vagina por más de tres horas debes usar el condón masculino o femenino durante la relación sexual.

### Ventajas :

- Es un anticonceptivo discreto y cómodo.
- No interfiere con las relaciones sexuales.
- Ayuda a la mujer a regular su menstruación.
- Se coloca solo una vez al mes.



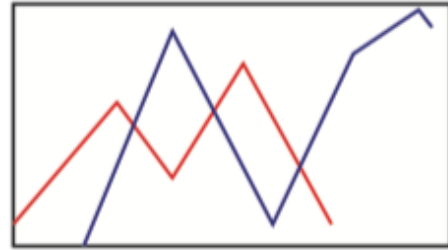


### Desventajas:

- Durante la primera semana no es altamente efectivo para prevenir el embarazo, por lo se debe utilizar adicionalmente el condón masculino o femenino.
- No te protege del VIH/SIDA y otras infecciones de transmisión sexual.
- Puede resultar incómodo para algunas mujeres.
- Tiene costo elevado.
- No se encuentra disponible en los centros de salud ni en los Servicios Amigables.

### Es falso que:

- Se cae fácilmente.
- Su uso engorda.
- No es tan efectivo como las pastillas.
- No puede ser usado por adolescentes.



Cambios en la regularidad en la que se presenta la menstruación

Dolor de cabeza



Sangrado irregular



Dolor de cabeza



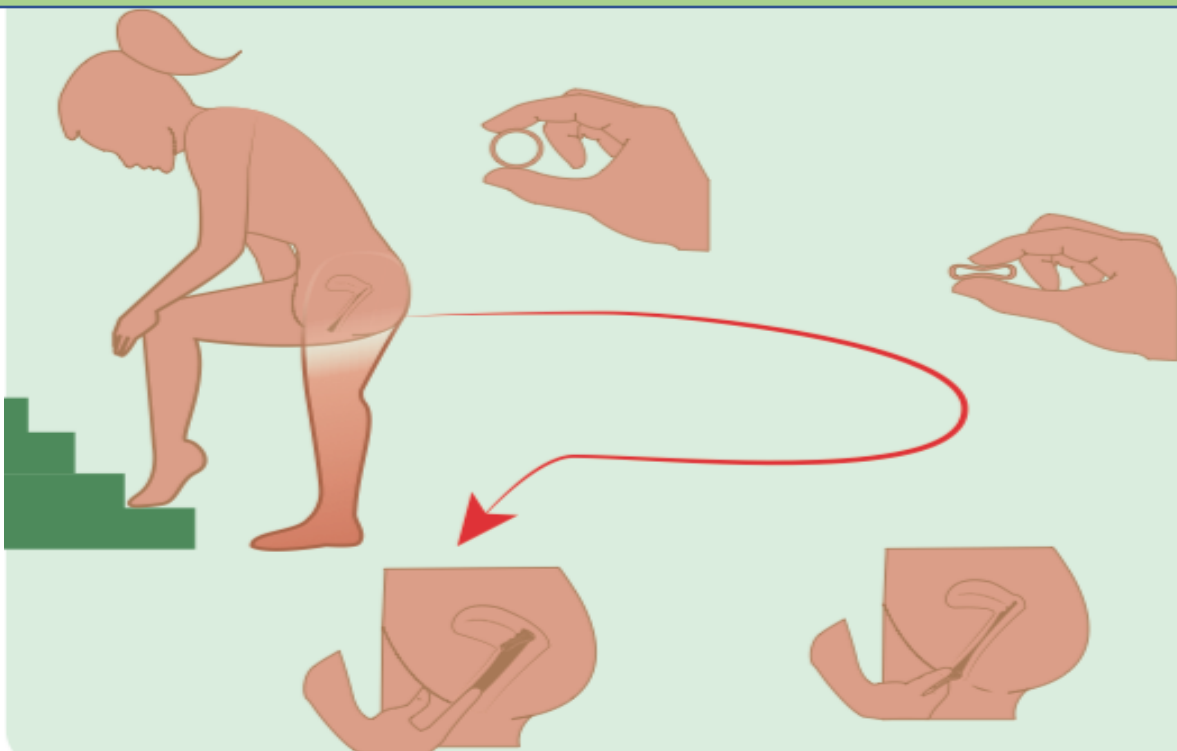
Náuseas



Inflamación e irritación de la vagina

### ¿Como se debe de usar?:

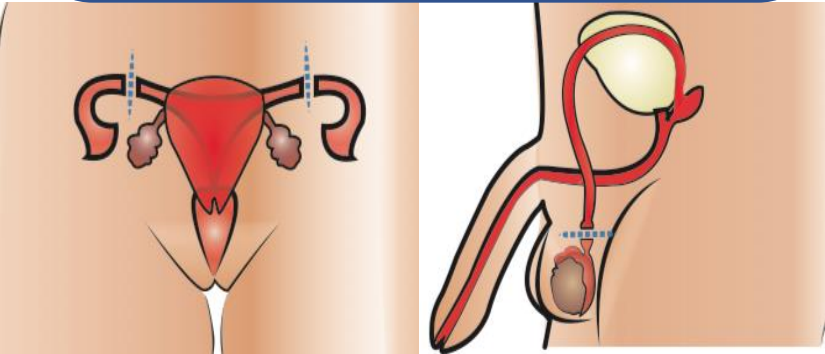
- Busca la posición que te sea más cómoda para introducir el anillo.
- Toma el anillo en tus dedos e introdúcelo suavemente dentro de la vagina asegurándote de que quede en su lugar.
- Se coloca el primer día de la menstruación y se deja durante tres semanas seguidas o por 21 días seguidos.
- Se retira a la cuarta semana.



# Métodos permanentes

**¿Qué son?:**  
Son métodos definitivos de planificación familiar disponibles para la mujer o para el hombre que ya no desean tener más hijas o hijos. Una vez realizadas las cirugías, tienen efectividad toda la vida.

**¿Qué tan efectivo son?:**  
Son métodos altamente seguros, de cada 100 mujeres que se realizan la OTB menos de una se embaraza. De cada 100 hombres que se realizan la vasectomía, menos de uno embarazo a su pareja.

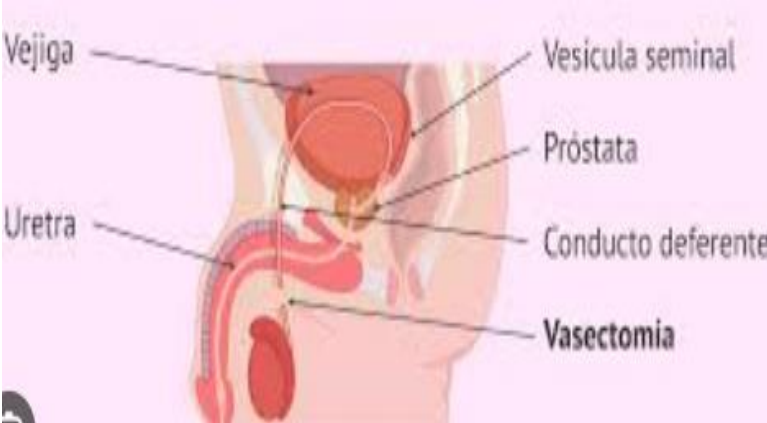
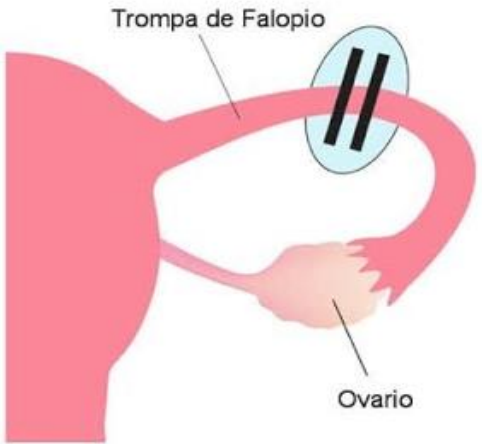


**¿Cómo actúan?:**  
La OTB es un método de planificación familiar en el cual se cortan y se ligan las Trompas de Falopio evitando el paso del óvulo para unirse con el espermatozoide. La vasectomía es un método de planificación familiar, sencillo y efectivo que impide el paso de los espermatozoides por los conductos deferentes. Al no lograr su cometido, el cuerpo elimina los espermatozoides sin causar problemas en la salud.

**Ventajas :**

- Son procedimientos muy sencillos y seguros.
- Son el método ideal para quienes ya no quieren tener hijos.
- No afectan las relaciones sexuales.
- No ocasionan daños a la salud.

## SALPINGOCLASIA O LIGADURA DE TROPAS



### Desventajas:

- No previenen del VIH/ SIDA ni de otras infecciones de transmisión sexual.
- En el caso de los hombres, se debe usar condón durante tres meses o 25 eyaculaciones posteriores a la vasectomía para asegurarse que ya no hay espermatozoides.
- Se pueden presentar ligeras molestias después de la intervención pero éstas son pasajeras.

### Es falso que:

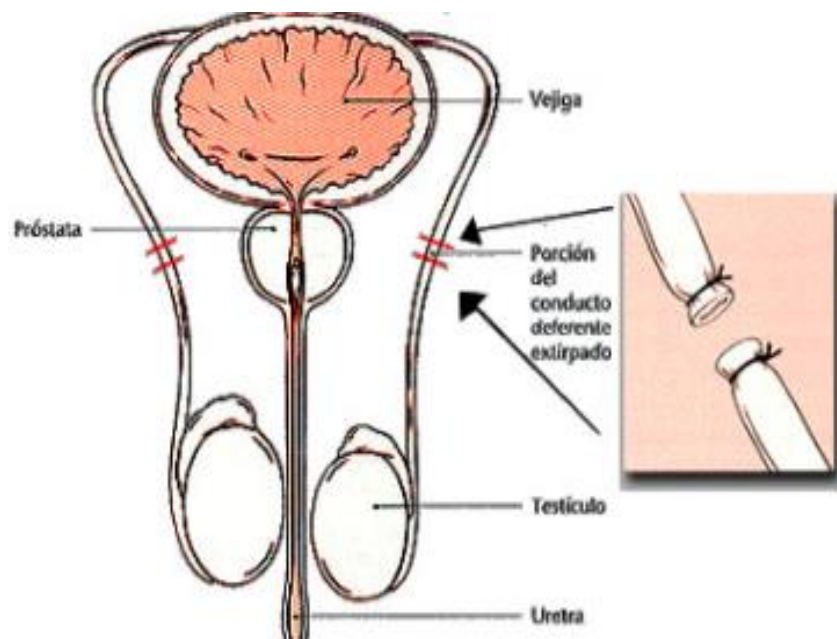
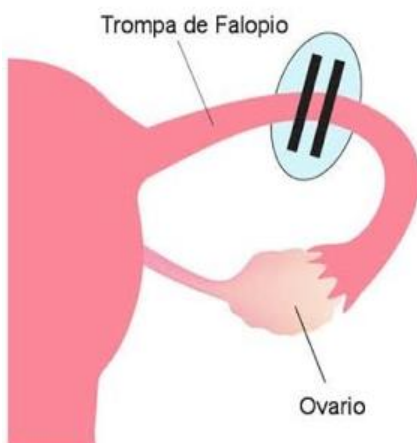
- La OTB causa dolores de cabeza y nerviosismo.
- Se pueden volver a unir las Trompas de Falopio después de la OTB de manera exitosa.
- La vasectomía causa disfunción eréctil (impotencia).
- Después de la vasectomía se disminuye el deseo sexual.



### ¿Como se realizan?:

- En el caso de la OTB se realiza una incisión en la pared abdominal con anestesia general, regional o local.
- Se localizan las Trompas de Falopio y se ligan y corta fragmentos de dos a tres centímetros en cada una.
- Con esto quedan bloqueadas las trompas.
- Para la Vasectomía, previa anestesia local, se hace un orificio muy pequeño para extraer los conductos por donde pasan los espermatozoides, estos se separan y obstruyen para impedir el paso del espermato.
- La recuperación es rápida, sin embargo, se requiere de un breve descanso y ciertos cuidados.
- Después de la operación se requiere descanso por algunos días.

### SALPINGOCLASIA O LIGADURA DE TROMPAS



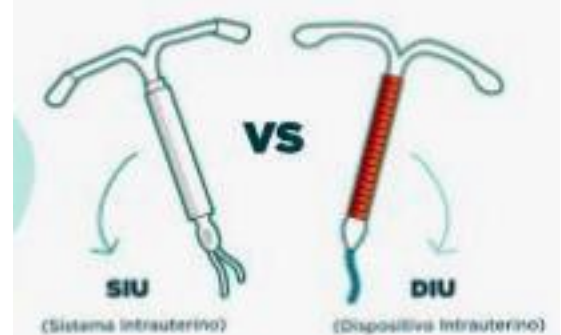
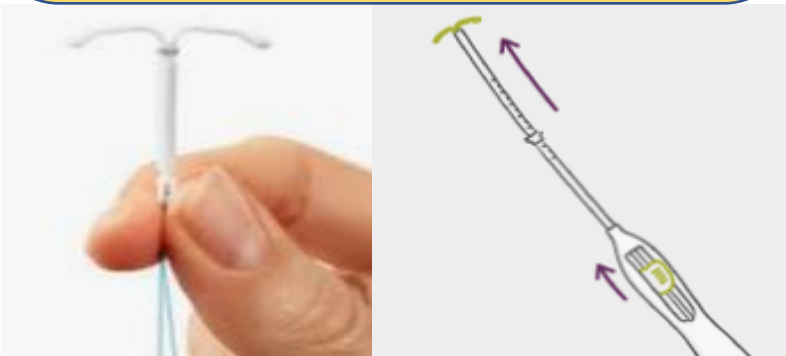
## Sistema intrauterino (SIU)

### ¿Qué es?:

Es un anticonceptivo en forma de T (diferente de la T de cobre), es pequeño y de plástico que contiene una hormona similar a la que contienen algunas pastillas, inyecciones e implantes. El sistema intrauterino se coloca en el útero por el profesional de la salud.

### ¿Cuál es su duración?:

Ofrece a las mujeres anticoncepción efectiva hasta por 5 años, aunque puede retirarse en cualquier momento.



### Ventajas :

- El SIU puede ser usado por mujeres en cualquier etapa de su vida reproductiva: adolescentes, mujeres que no hayan tenido partos, mujeres que han tenido un aborto, mujeres en postparto, o mujeres en perimenopausia.
- El SIU contribuye a mejorar la calidad de vida de la mujer de varias maneras: brinda anticoncepción de muy alta confiabilidad y debido a la liberación local de progestina, hace que los sangrados menstruales sean más breves, escasos y menos dolorosos.
- Ayuda a prevenir que se presente anemia por sangrados abundantes.
- El dispositivo puede ser retirado en cualquier momento y la fertilidad regresa rápidamente a la normalidad.
- El SIU puede ser utilizado durante el periodo de lactancia
- Es discreto, nadie notará que se está usando el método, ni siquiera la pareja.
- El peso corporal no se ve afectado por el uso del sistema intrauterino.



### Desventajas:

No previene del VIH ni otras infecciones de transmisión sexual.

Es necesario utilizar un condón masculino o femenino.



### ¿Cómo actúa?:

Se coloca dentro del útero y libera una pequeña cantidad de Levonorgestrel que espesa el moco cervical impidiendo el ascenso de los espermatozoides a la cavidad uterina.

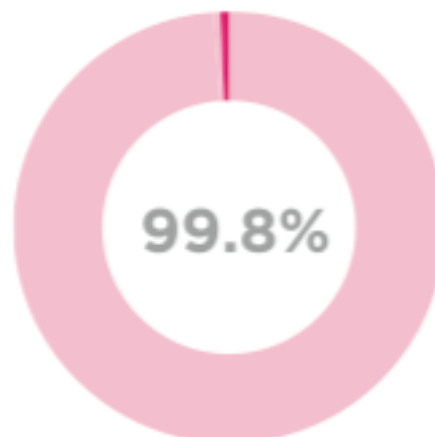


### Es falso que:




- Si hubiera un embarazo, el bebé puede nacer con el SIU pegado a alguna parte de su cuerpo.
- El uso del método incrementa el peso corporal

### ¿Qué tan efectivo es?:

El Sistema Intrauterino (SIU) tiene una eficacia anticonceptiva del 99.8% que es equiparable a la esterilización femenina; aunque el retorno a la fertilidad es inmediato una vez que es retirado el dispositivo.



# Cuadro 1. Generalidades de los métodos anticonceptivos

Método	Sustancia activa	Presentación	Efectos secundarios	Mecanismo de acción	Eficacia y seguridad	EXTRA
IMPLANTE SUBDÉRMICO CON PROGESTÁGENO SÓLO DE LEVONORGESTREL (LNG)	Levonorgestrel (LNG)	Implante de 2 varillas; cada varilla contiene 75.0 mg de LNG	Se pueden presentar trastornos menstruales frecuentes como amenorrea, manchado o sangrado	Inhibe la ovulación El moco cervical cambia de consistencia, se hace más espeso e impide que los espermatozoides lleguen al óvulo. 	1 embarazo por cada 100 mujeres durante el primer año de uso.	DURACION DE 5 AÑOS  SI SE COLOCA DESPUES DEL DIA 7 USAR METODO DE BARRERA
IMPLANTE SUBDÉRMICO CON ETONOGESTREL (ETG)	Etonogestrel (ETG)	Implante de una sola varilla que contienen 68 mg de ETG				
PÍLDORA ANTICONCEPTIVA DE EMERGENCIA CON LEVONORGESTREL (LNG)	Levonorgestrel (LNG)	1 tableta de 1,5 mg, dosis única 2 tabletas de 0,75 mg separadas por 12 horas	Cambios en los patrones de sangrado, náuseas, dolor abdominal, fatiga, dolores de cabeza, sensibilidad en los senos, mareo, vómitos	Inhibe o retrasa la ovulación mediante la supresión de la hormona luteinizante (LH).	1 embarazo por cada 100 mujeres que tuvieron relaciones sexuales no protegidas durante la segunda o tercera semana del ciclo menstrual	IMC < 25 90% HASTA 72 HRS
PÍLDORA ANTICONCEPTIVA DE EMERGENCIA CON ACETATO DE ULIPRISTAL (AU)	Acetato de ulipristal (AU)	1 comprimido de 30 mg.			Menos de 1 embarazo por cada 100 mujeres que tuvieron relaciones sexuales no protegidas durante la segunda o tercera semana del ciclo menstrual	IMC >25 MAS EFECTIVO 72 - 120HRS
DIU CON COBRE	Cobre		Dolor al momento de la inserción.	El cobre altera el moco cervical e inhibe la penetración espermática.	Menos de 1 embarazo por cada 100 mujeres	
DIU CON COBRE COMO ANTICONCEPTIVO DE EMERGENCIA		Anticonceptivo estéril con 375-380 mm <sup>2</sup> de cobre, plástico grado médico 77% y sulfato de bario 23 %, con filamento largo de 20-30 cm con tubo insertor, tope y émbolo insertor.	Dolor y sangrado abundante durante la menstruación. Calambres y sangrado intermenstrual.	La presencia de un cuerpo extraño ocasiona una reacción inflamatoria en el endometrio. 	Menos de 1 embarazo por cada 100 mujeres si se inserta dentro de las 120 horas posteriores a la ocurrencia de relaciones sexuales no protegidas	DISMINUYE CA ENDOMETRIO Y CERVIX

<b>DIU MEDICADO</b>	Levonorgestrel	Dispositivo de plástico en forma de T que contiene 52 mg de levonorgestrel y libera 20 microgramos al día tras su inserción.	Cambio en los patrones de sangrado. Sangrado mas ligero y menos días.	Evita que los espermatozoides fertilicen el óvulo al producir cambios en el moco cervical	Menos de 1 embarazo por cada 100 mujeres que usan un DIU-LNG en el primer año.	DURACION DE 5 AÑOS 60% OLIGOMENORREA PROTEGE CA ENDOMETRIO Y CERVIX
<b>INYECTABLE: medroxiprogesterona y estradiol</b>	Medroxiprogesterona y cipionato de estradiol	Envase con 0.5ml que contiene acetato de medroxiprogesterona 25mg y cipionato de estradiol 5 mg	Náuseas, vómito, sangrado intermenstrual, amenorreas, cefalea, depresión, tromboflebitis y cloasma	Inhibe la ovulación y modifica el tracto genital, impidiendo la unión de las células germinales	4 embarazos por cada 100 mujeres durante el primer año de uso.	AUMENTO DE PESO PROTEGE CA ENDOMETRIO Y EPI
<b>INYECTABLE: Noretisterona y estradiol</b>	Noretisterona y estradiol	Envase con 1ml con enantato de noretisterona 50mg y valerato de estradiol 5mg	Náusea, vómito, mastalgia, aumento de peso, cefalea, alteraciones menstruales, cloasma, depresión y tromboflebitis.	Impide la ovulación al inhibir la secreción de gonadotropinas hipofisarias y producir cambios en el moco cervical y en la mucosa endometrial.	4 embarazos por cada 100 mujeres durante el primer año de uso.	
<b>INYECTABLE: Medroxiprogesterona</b>	Medroxiprogesterona	Envase con 1 ml correspondiente a 150 mg de acetato de medroxiprogesterona	Cambios en los patrones de sangrado menstrual, aumento de peso, cefalea, alopecia, reducción de la densidad ósea con el uso prolongado, misma que revierte al suspender su uso.	Inhibe la ovulación, además produce cambios en el moco cervical lo que limita el paso de los espermatozoides	7 embarazos por cada 100 mujeres durante el primer año de uso.	
<b>ORAL: Desogestrel y etinilestradiol</b>	Desogestrel y etinilestradiol	Envase con 21 tabletas de desogestrel 0.15 mg y etinilestradiol 0.03 mg	Náusea, vómito, cefalea, nerviosismo, sangrado intermenstrual, amenorrea, menstruación escasa y de corta duración.	Inhibe la ovulación y modifica el tracto genital, lo que impide la unión de las células germinales	7 embarazos por cada 100 mujeres durante el primer año de uso.	SE PUEDE INTERRUPIR SIN UN PROVEEDOR PROTEGE CA ENDOMETRIO Y OVARIO
<b>ORAL: Levonorgestrel y etinilestradiol</b>	Levonorgestrel y etinilestradiol	Envase con 21 grageas de levonorgestrel 0.15 mg y etinilestradiol 0.03 mg	Amenorrea, sangrado uterino disfuncional, náusea, vómito, cefalea, nerviosismo, menstruación escasa y de corta duración.	Inhibe la ovulación y modifica el tracto genital, lo que impide la unión de las células germinales.	7 embarazos por cada 100 mujeres durante el primer año de uso.	
<b>Oral: Progestágeno solo</b>	Desogestrel	Envases de 35 píldoras o envases de 28 píldoras 0.075mg desogestrel	Cambios en los patrones de sangrado, por ejemplo: En las mujeres que	Engrosa la mucosa cervical Distorsiona el ciclo menstrual	Menos de 1 embarazo por cada 100 usuarias.	

<b>CONDÓN MASCULINO</b>	<p>NA.</p> <p>Algunas marcas pueden agregar espermicidas a base de nonoxonol-9</p>	<p>Condón de hule látex, o poliuretano</p>	<p>Puede presentarse hipersensibilidad cutánea, reacciones alérgicas, e irritación de forma muy infrecuente</p>	<p>Constituye un mecanismo de barrera que impide que los espermatozoides entren a la vagina.</p> <p>Protege contra el embarazo y las ITS.</p>	<p>2 embarazos por cada 100 mujeres (uso ideal); 13 embarazos por cada 100 mujeres (uso típico)</p>	<p><b>PROTEGE CONTRA ITS MAS USADO EN ADOLESCENTES</b></p>
<b>CONDÓN FEMENINO</b>	<p>NA</p>	<p>Condón de hule látex, nitrilo o poliuretano, con dos anillos de plástico y lubricante</p>	<p>Puede presentarse hipersensibilidad cutánea, reacciones alérgicas, e irritación de forma muy infrecuente</p>	<p>Actúa como una barrera que evita que los espermatozoides ingresen al útero. Protege contra el embarazo y las ITS.</p>	<p>5 embarazos por cada 100 mujeres (uso ideal); 21 embarazos por cada 100 mujeres (uso típico)</p>	<p><b>PROTEGE CONTRA ITS</b></p>
<b>OBSTRUCCIÓN TUBÁRICA BILATERAL</b>	<p>No aplica</p>	<p>No aplica</p>	<p>La incidencia de las complicaciones depende del procedimiento realizado, la anestesia utilizada y la experiencia del médico.</p> <p>Arrepentimiento después del procedimiento.</p>	<p>Según la técnica de ligadura, el resultado es la obstrucción de las Trompas de Falopio, evitando que el óvulo y los espermatozoides se unan.</p>	<p>1 embarazo por cada 100 mujeres</p>	<p><b>PERMANENTES</b></p>
<b>VASECTOMÍA</b>	<p>No aplica</p>	<p>No aplica</p>	<p>La incidencia de las complicaciones depende del procedimiento realizado, la anestesia utilizada y la experiencia del médico.</p> <p>Arrepentimiento después del procedimiento.</p>	<p>La obstrucción de los conductos deferentes. Se recomienda el conteo de espermatozoides posterior a la realización del método (2 a 3 meses)</p>	<p>de 1 a 2 embarazos de cada 100 mujeres</p>	<p><b>PARIDAD SATISFECHA</b></p>
<b>PARCHE ANTICONCEPTIVO</b>	<p>Norelgestromina (NGMN) y etinilestradiol (EE)</p>	<p>Envase con 3 parches. Cada parche contiene: Norelgestromina 6.00 mg. Etinilestradiol 0.60 mg.</p>	<p>Pueden presentarse irritación de la piel o sarpullido en el sitio de aplicación del parche.</p> <p>Cambios en los patrones de sangrado menstrual.</p> <p>Cefalea, náusea, vómito, sensibilidad y dolor en los senos e irritación, enrojecimiento o inflamación de la vagina.</p>	<p>Actúa principalmente impidiendo la liberación de óvulos de los ovarios (ovulación).</p>	<p>Uso ideal alrededor de 1 embarazo por cada 100 mujeres durante el primer año.</p> <p>Uso típico 7 embarazos por cada 100 mujeres.</p> <p>La tasa de embarazo puede ser ligeramente más alta en mujeres con más de 90 Kg.</p>	<p><b>MEJORA SINTOMAS DE ACNE</b></p>



## REFERENCIAS BIBLIOGRAFICAS

Centro Nacional de Equidad de Género y Salud Reproductiva. (s/f). Fichas Informativas Métodos Anticonceptivos. gob.mx. Recuperado el 18 de diciembre de 2024, de <https://www.gob.mx/salud/cnegsr/acciones-y-programas/fichas-informativas-metodos-anticonceptivos>

Anticoncepción Hormonal Inyectable. (n.d.). Gob.mx. Retrieved December 18, 2024, from <http://www.imss.gob.mx/salud-en-linea/planificacion-familiar/hormonal-inyectable>

Metodos anticonceptivos DR RE.