



UNIVERSIDAD DEL SURESTE

Campus Comitán

Licenciatura de Medicina Humana



Tema: Resumen de posición anatómica, planos anatómicos, términos de movimientos, direcciones, regiones anatómicas cuadrantes y áreas precordiales.

Alumno: Kevin Uriel Torres Narvaez

Materia: Morfología

Docente: DR Anahi Ruiz Cordova.

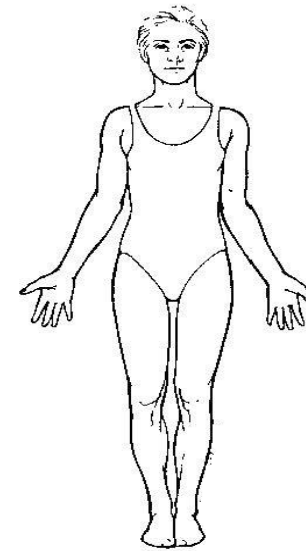
Semestre: 1

Grupo: D

Posición anatómica

- Todas las descripciones anatómicas se expresan en relación con una posición consistente, asegurando que
- las descripciones no sean ambiguas . Hay que visualizar esta posición en la mente al describir a
- los pacientes (o cadáveres), ya sea que estén acostados de lado, en decúbito supino (recostados, boca arriba,
- boca arriba) o boca abajo (acostados sobre el abdomen, boca abajo). La posición anatómica se refiere
- a la posición del cuerpo como si la persona estuviera de pie con:
- Cabeza, mirada (ojos) y dedos de los pies dirigidos hacia delante (hacia delante) • Brazos adyacentes a los lados con las palmas mirando hacia delante • Miembros inferiores juntos con los pies paralelos

Posición anatómica



Posición que adopta el cuerpo humano cuando el sujeto está de frente al observador en bipedestación, con los brazos y las piernas completamente extendidos, las palmas de las manos hacia delante y ambos pies juntos. En radiología ésta es la posición de referencia para describir las distintas posiciones radiográficas.

Anatómica

Planos Anatomicos

- **El plano mediano** (plano sagital mediano) es el plano anteroposterior vertical que pasa longitudinalmente a través de las líneas medias de la cabeza, el cuello y el tronco donde se cruza con la superficie del cuerpo, dividiéndolo en mitades derecha e izquierda. La línea media a menudo se utiliza erróneamente como sinónimo de plano.

Los planos sagitales son planos verticales que atraviesan el cuerpo paralelos al plano medio. Esta posición es adoptada globalmente para las descripciones anatomomédicas. Al utilizar esta posición y laterminología adecuada, puedes relacionar cualquier parte del cuerpo con precisión con cualquier otra parte. Sin embargo, también hay que tener en cuenta que la gravedad provoca un desplazamiento hacia abajo de los órganos internos (vísceras) cuando se adopta la posición erguida. Dado que las personas suelen ser examinadas en decúbito supino, a menudo es necesario describir la posición de los órganos afectados en decúbito supino, tomando nota específica de esta excepción a la posición anatómica. “Parasagital” se usa comúnmente pero no es necesario porque cualquier plano paralelo al plano median y a ambos lados del mismo es sagital por definición. Sin embargo, un plano paralelo y cercano al plano mediano puede denominarse plano paramediano.

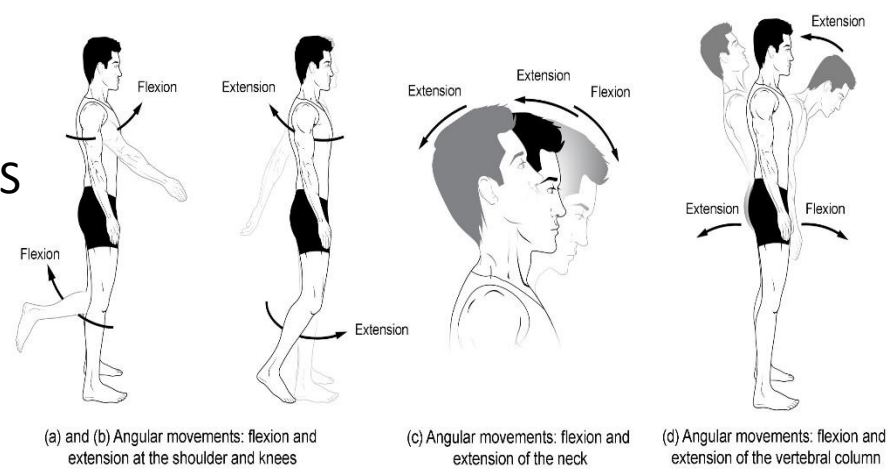
- **Los planos frontales coronales** son planos verticales que atraviesan el cuerpo en ángulo recto con respecto al plano medio, que divide el cuerpo en partes anterior (frontal) y posterior (posterior).

- **Los planos transversales** son planos horizontales que atraviesan el cuerpo en ángulo recto con respecto al planos mediano y frontal, que dividen el cuerpo en partes superior (superior) e inferior (inferior). Los radiólogos se refieren a los planos transversales como transaxiales, que comúnmente se acorta a planos axiales.

Términos de Movimientos

- Varios términos describen los movimientos de las extremidades y otras partes del cuerpo (. Mayoría Medial se utiliza para indicar que una estructura está más cerca del plano medio del cuerpo. Por ejemplo, el quinto dígito de la mano (dedo meñique) está medial a los otros dígitos. Por el contrario, lateral estipula que una estructura está más alejada del plano medio. El primer dedo de la mano (pulgarcillo) está lateral a los demás dedos. Translated by Google los movimientos se definen en relación con la posición anatómica, y los movimientos ocurren dentro y alrededor de ejes alineados con planos anatómicos específicos. Si bien la mayoría de los movimientos ocurren en articulaciones donde dos o más huesos o cartílagos se articulan entre sí, varias estructuras no articuladas exhiben movimiento lengua, labios, párpados y hueso hioides en el cuello). A menudo resulta ventajoso considerar movimientos en pares antagónicos (opuestos).
- Los movimientos de flexión y extensión generalmente ocurren en planos sagitales alrededor de un eje transversal La flexión indica doblar o disminuir el ángulo entre los huesos o partes del cuerpo. Para las articulaciones por encima de la rodilla, la flexión implica un movimiento en dirección anterior.
- La extensión suele ocurrir en dirección posterior. La articulación de la rodilla, rotada 180° hacia articulaciones más superiores, es excepcional porque la flexión de la rodilla implica un movimiento posterior y la extensión implica un movimiento anterior. La dorsiflexión describe la flexión de la articulación del tobillo, como ocurre al caminar cuesta arriba o al levantar la parte delantera del pie y los dedos del suelo (fig. 1.5I). La flexión plantar dobla el pie y los dedos hacia el suelo, como cuando estás parado sobre los dedos de los pies. La extensión de una extremidad o parte más allá del límite normal (hiperextensión (sobreextensión)) puede causar lesiones, como “latigazo cervical” (es decir, hiperextensión del cuello durante una colisión automovilística por alcance).
- flexión : curvatura o disminución del ángulo entre los huesos o partes del cuerpo. * Extensión : endereza o aumenta el ángulo entre los huesos o partes del cuerpo. * Aducción : movimiento hacia el plano medio en un plano coronal. * Abducción : aléjate del plano medio en el plano coronal.

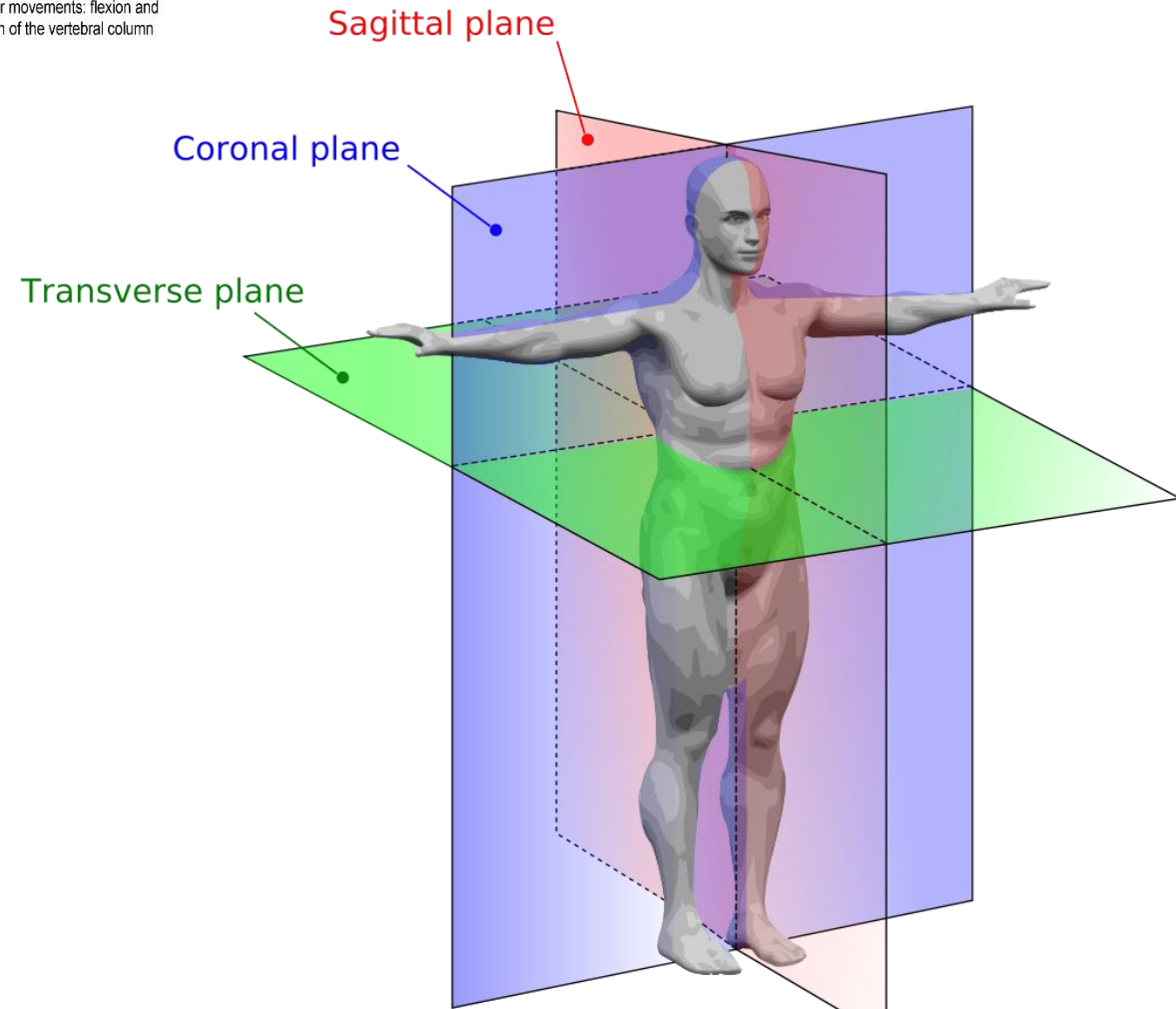
TERMINOS DE MOVIMIENTOS



DIRECCIONES

Las direcciones anatómicas son términos descriptivos que se usan para describir la posición y relación entre estructuras del cuerpo, tomando como referencia la posición anatómica estándar.

Algunos de los términos de dirección anatómica son : Anterior, Posterior, Ventral, Dorsal, Proximal, Distal, Medio o mediano, Medial, Lateral, Superior. La posición anatómica se define como la posición en la que el cuerpo está de pie, con los brazos a los lados, las palmas hacia delante, los pies ligeramente separados y paralelos, los dedos de los pies apuntando hacia delante, y la cabeza erguida con los ojos mirando al frente. A partir de la posición anatómica, se pueden trazar tres planos imaginarios que dividen el cuerpo: El plano sagital, que divide el cuerpo en mitades derecha e izquierda El plano frontal o coronal, que divide el cuerpo en mitades anterior y posterior El plano transversal o axial, que divide el cuerpo en mitades superior e inferior



Regiones anatómicas

La anatomía regional (anatomía topográfica) considera la organización del cuerpo humano como partes o segmentos principales un cuerpo principal, formado por la cabeza, el cuello y el tronco (subdividido en tórax, abdomen, espalda y pelvis/perineo).), y miembros superiores e inferiores emparejados.

Todas las partes principales pueden subdividirse en áreas y regiones. La anatomía regional es el método de estudiar la estructura del cuerpo centrandó la atención en una parte específica (, la cabeza), un área (la cara) o una región (la región orbitaria o del ojo); examinar la disposición y las relaciones de las diversas estructuras sistémicas (músculos, nervios, arterias, etc.) dentro de él; y luego, por lo general, continúa estudiando las regiones adyacentes en una secuencia ordenada.

La anatomía regional también reconoce la organización del cuerpo por capas: piel, tejido subcutáneo y fascia profunda que cubre las estructuras más profundas de los músculos, el esqueleto y las cavidades, que contienen vísceras (órganos internos). Muchas de estas estructuras más profundas son parcialmente evidentes debajo de la cubierta exterior del cuerpo y pueden estudiarse y examinarse en individuos vivos a través de la anatomía regional

CUADRANTES

Los cuadrantes incluyen al superior izquierdo, inferior izquierdo, superior derecho e inferior derecho. Las regiones incluyen al hipocondrio derecho e izquierdo, flanco o región abdominal lateral izquierda y derecha, fosa ilíaca derecha e izquierda, epigastrio, mesogastrio o umbilical, e hipogastrio.

Las áreas precordiales

V1 Se encuentra en el cuarto espacio intercostal derecho, en la línea paraesternal derecha

V2 Se encuentra en el cuarto espacio intercostal izquierdo, en la línea paraesternal izquierda

V3 Se encuentra entre v2 y v4

V4 Se encuentra en el quinto espacio intercostal izquierdo, en la línea claviclar media

V5 Se encuentra en el quinto espacio intercostal izquierdo, en la línea axilar anterior

V6 Se encuentra en el quinto espacio intercostal izquierdo, en la línea axilar media

El precordio es la zona de la pared torácica que se encuentra sobre el corazón. Normalmente se encuentra en el lado izquierdo, pero si el corazón está en el lado derecho, el precordio también estará en ese lado.

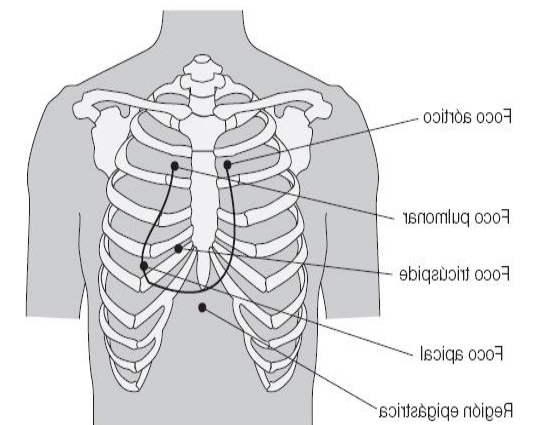
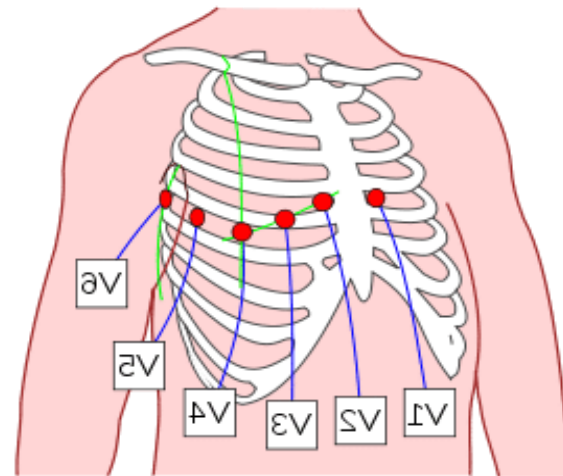
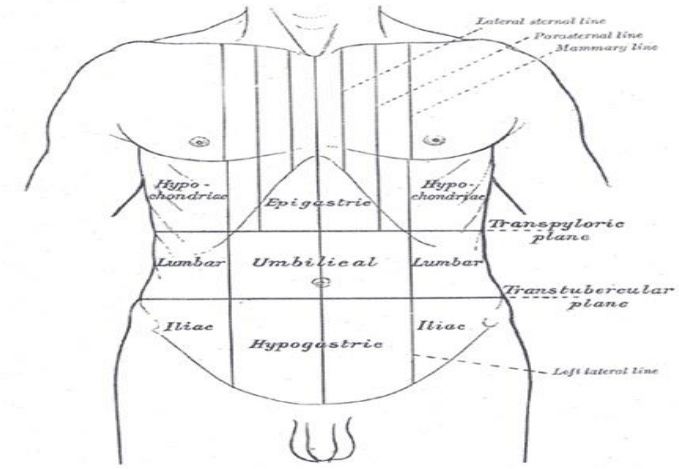


Figura 3. Referencias anatómicas del precordio.

Bibliografía

- Autores: ARTHUR F. DALLEY B Y ANME M.R. AGUR
- TITULO:LIBRO: Moore Anatomia con orientcion clínica 9ª edición
- TIPO DE DOCUMENTOS: PDF
- PAGINAS: 1996