

FASHCARDS

DR.DAGOBERTO SILVESTRE ESTEBAN.

ESTEFANIA OCHOA NAZAR.

MICROBIOLOGIA Y PARASITOLOGÍA I.

SEGUNDO SEMESTRE

GRUPO:A

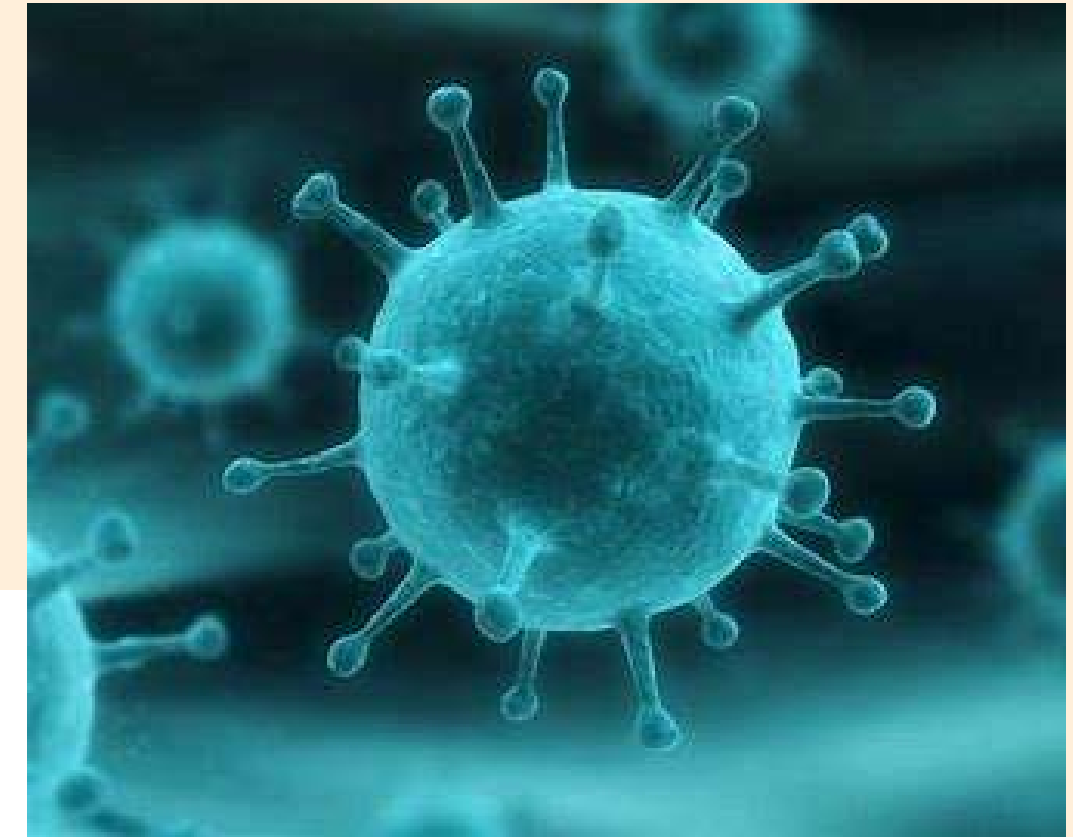
VIERNES 13 DE DICIEMBRE DE 2024

INFLUENZA A Y B

- Es una enfermedad respiratoria contagiosa provocada por el virus de la influenza.
- Este virus puede causar una enfermedad leve o grave y en ocasiones puede llevar a la muerte.

EPIDEMIOLOGIA

Algunas personas corren un mayor riesgo de desarrollar complicaciones graves relacionadas con la influenza si se enferman. Aquí se incluyen personas de 65 años de edad o más, personas de cualquier edad con ciertas condiciones médicas crónicas (como asma, diabetes o enfermedades cardíacas), personas embarazadas y niños de menos de 5 años, en especial aquellos menores de 2 años.



SINTOMAS

- fiebre.
- tos
- dolor de garganta
- secreción o congestión nasal
- dolores musculares o corporales
- dolores de cabeza
- fatiga (cansancio)

MECANISMOS DE PATOGENISIDAD

Su genética cambia conforme se va replicando en el hombre y en los animales, y la cepa inicial se ve reemplazada por una nueva variante antigénica; de ese modo, el virus evoluciona a un nuevo virus frente al cual la población no está inmunizada.



TRATAMIENTO

Oseltamivir (Tamiflu), baloxavir (Xofluza) y zanamivir (Relenza).

El oseltamivir y el baloxavir se toman por boca. El zanamivir se inhala a través de un dispositivo similar a un inhalador para el asma. Al zanamivir no debe usarlo ninguna persona que tenga determinados problemas respiratorios crónicos, como asma y enfermedades pulmonares.

A las personas hospitalizadas se les puede recetar peramivir (Rapivab), que se administra por vía intravenosa.

DIAGNOSTICO

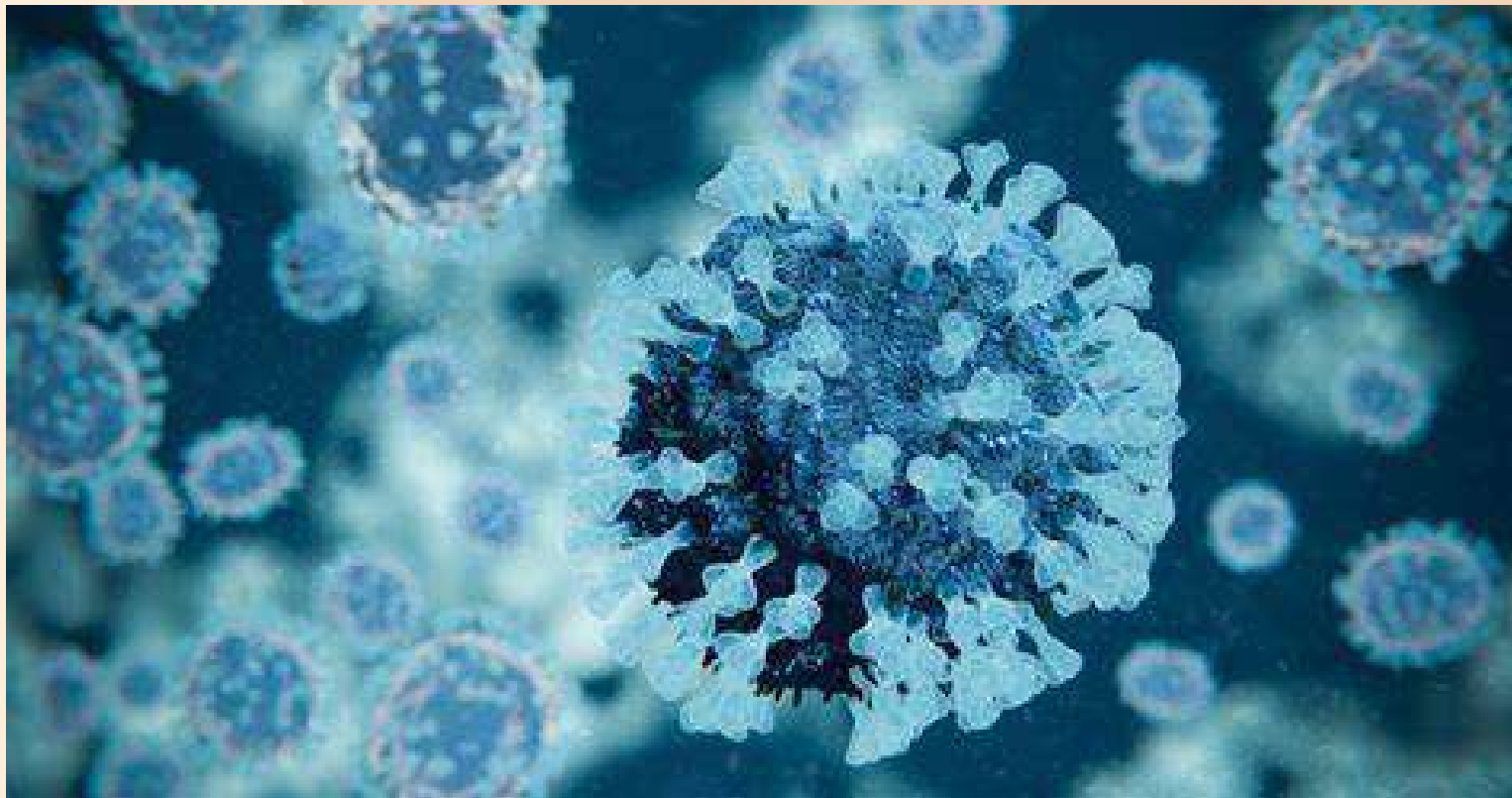
- Aislamiento viral en cultivos celulares
- Prueba de inmunofluorescencia
- Análisis de sangre
- Pruebas de amplificación de ácidos nucleicos
- Pruebas de diagnóstico rápido basadas en inmunocromatografía
- Análisis moleculares rápidos



VIRUS DE LA PARAINFLUENZA

DEFINICIÓN

- Se refiere a un grupo de virus que llevan a infecciones en las vías respiratorias altas y bajas. Los virus parainfluenza humanos son similares a otros miembros de la familia. El virus de ARN menos desfibrado monocatenario codifica 7 proteínas. La nucleocápside es un anticuerpo interno



EPIDEMIOLOGÍA

- Las primeras infecciones por virus parainfluenza tipos 1 y 3 son comunes durante la niñez temprana. Se producen epidemias localizadas en guarderías, salas de pediatría, colegios y otros ambientes con niños.
- La enfermedad tipo 3 es endémica, resulta muy contagiosa, ocurre en todas las estaciones del año e infecta a una alta proporción de los niños durante el primer año de vida.
- La enfermedad por el tipo 2 tiende a ser más esporádica. Los tipos 1, 2 y 3 pueden circular durante el mismo otoño. El tipo 4 causa enfermedad respiratoria leve.

SINTOMAS

- Tos áspera perruna
- Respiración rápida, ruidosa o dificultosa
- Ronquera y sibilancia
- Enrojecimiento de los ojos
- Secreción nasal
- Tos
- Fiebre
- Falta de apetito
- Vómitos
- Diarrea

DIAGNÓSTICO

Para diagnosticar la parainfluenza, se pueden realizar los siguientes exámenes

- Exudado de nariz y garganta
- Análisis de sangre
- Examen físico

PREVENCIÓN.

Para no contraerla, se recomienda evitar aglomeraciones y el contacto con personas contagiadas, y tener un constante lavado de manos, sobre todo si se ha estado cerca de alguien enfermo.

TRATAMIENTO.

No tiene un tratamiento específico, sólo se manejan los síntomas, como bajar la fiebre y disminuir el dolor de garganta y la congestión nasal. Tampoco hay una vacuna que la prevenga.

VIRUS SINCITIAL RESPIRATORIO.

DEFINICIÓN

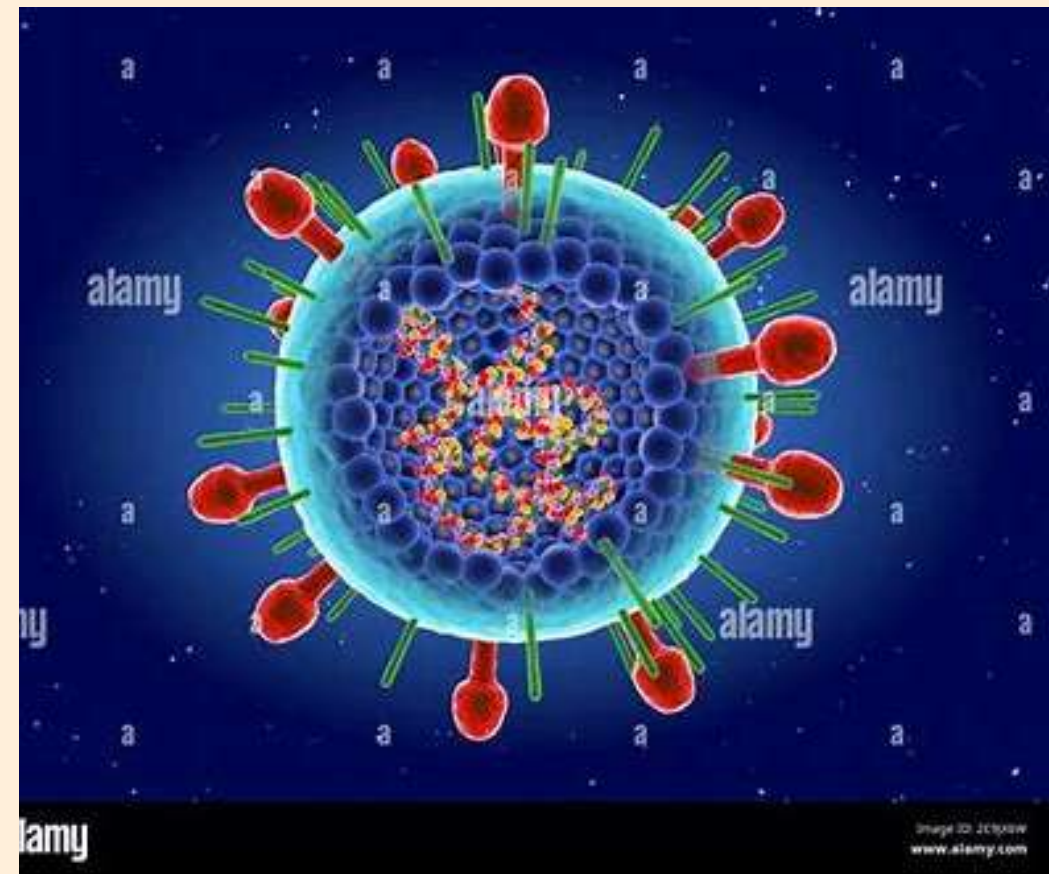
El virus respiratorio sincitial, es una enfermedad viral común. Por lo general, causa síntomas leves parecidos al resfriado. Pero puede provocar infecciones pulmonares graves, especialmente en bebés, adultos mayores y personas con problemas médicos serios.

SINTOMAS

- Congestión nasal
- Poco apetito
- Tos
- Estornudos
- Fiebre
- Sibilancias

EPIDEMIOLOGÍA

- Infantes
- Adultos mayores, especialmente mayores de 65 años
- Personas con afecciones médicas crónicas como enfermedades cardíacas o pulmonares
- Personas con sistemas inmunitarios debilitados



DIAGNÓSTICO

- Su historia clínica, incluyendo preguntas sobre sus síntomas
- Un examen físico
- Una prueba de laboratorio de líquido nasal u otra muestra respiratoria para verificar la presencia del virus. En general, esto se hace para personas con infección grave
- Pruebas para detectar complicaciones en personas con infección grave. Pueden incluir una radiografía de tórax y análisis de sangre y orina

TRATAMIENTO

No existe un tratamiento específico para la infección por virus respiratorio sincitial. La mayoría de las infecciones desaparecen por sí solas en una o dos semanas. Los analgésicos de venta libre pueden ayudar con la fiebre y el dolor. Sin embargo, a los niños no se les debe dar aspirina. Tampoco suministre medicamentos para la tos a niños menores de cuatro años, es importante tomar suficientes líquidos para prevenir la deshidratación.

PREVENCIÓN

- Lavarse las manos frecuentemente con agua y jabón durante al menos 20 segundos
- Evitar tocarse la cara, la nariz o la boca con las manos sin lavar
- Evitar el contacto cercano, como besarse, darse la mano y compartir tazas y utensilios para comer si usted está enfermo o si otras personas están enfermas
- Limpiar y desinfectar las superficies que toca con frecuencia
- Cubrirse la tos y los estornudos con un pañuelo de papel. Luego deseche el pañuelo y lávese las manos
- Quedarse en casa cuando está enfermo

CORONAVIRUS

DEFINICIÓN

- La enfermedad por coronavirus (COVID-19) es una enfermedad infecciosa causada por el virus SARS-CoV-2.
- La mayoría de las personas infectadas por el virus experimentarán una enfermedad respiratoria de leve a moderada y se recuperarán sin requerir un tratamiento especial. Sin embargo, algunas enfermarán gravemente y requerirán atención médica.

SINTOMAS

- fiebre
 - tos
 - cansancio
 - pérdida del gusto o el olfato.
- Síntomas menos comunes:
- dolor de garganta
 - dolor de cabeza
 - dolores y molestias

EPIDEMIOLOGÍA

La mayoría de las personas con COVID-19 tienen síntomas de leves a moderados. Pero la COVID-19 puede causar complicaciones médicas graves y provocar la muerte. Los adultos mayores o las personas que ya padecen afecciones médicas corren un mayor riesgo de sufrir enfermedades graves.

PREVENCIÓN

- VACÚNESE .
- MANTÉNGASE AL MENOS A 1 METRO DE DISTANCIA DE LOS DEMÁS, AUNQUE NO PAREZCAN ESTAR ENFERMOS.
- UTILICE UNA MASCARILLA BIEN AJUSTADA CUANDO NO SEA POSIBLE EL DISTANCIAMIENTO FÍSICO O CUANDO SE ENCUENTRE EN LUGARES MAL VENTILADOS.
- ELIJA LOS ESPACIOS ABIERTOS Y BIEN VENTILADOS EN LUGAR DE LOS CERRADOS. ABRA UNA VENTANA SI ESTÁ EN EL INTERIOR.
- LÁVESE LAS MANOS REGULARMENTE CON AGUA Y JABÓN O LÍMPIELAS CON UN DESINFECTANTE DE MANOS A BASE DE ALCOHOL.
- CÚBRASE LA BOCA Y LA NARIZ AL TOSER O ESTORNUDAR.
- SI SE SIENTE MAL, QUÉDESE EN CASA Y AÍSLESE HASTA QUE SE RECUPERE.

DIAGNÓSTICO

- Frotis de las secreciones nasales o faríngeas.
- La PCR
- Les pruebas de diagnóstico rápido o de antígenos detectan las proteínas del virus
 - Las pruebas de anticuerpos.

TRATAMIENTO

- Medicamentos antivirales atacan ciertas partes del virus para impedir que se multiplique en el organismo una vez que la persona se infectó y evitar que se enferme gravemente o muera.

ROTAVIRUS

DEFINICIÓN

El rotavirus está presente en las heces de una persona infectada 2 días antes de que aparezcan los síntomas y hasta 10 días después de que desaparezcan. El virus se contagia fácilmente por el contacto de las manos con la boca durante este período, incluso si la persona infectada no tiene síntomas.

SINTOMAS

vómitos, diarrea acuosa y temperatura corporal elevada. El periodo de incubación desde el momento de contagio es de dos días antes de que aparezcan los primeros síntomas.

FACTORES DE RIESGO

Las infecciones de rotavirus son frecuentes en los niños de entre 3 y 35 meses, en particular entre los que frecuentan entornos de cuidado de niños. Los adultos de edad avanzada y los adultos que trabajan en centros de cuidado de niños también tienen mayor riesgo de infección.



PREVENCIÓN

LÁVARSE LAS MANOS CUIDADOSAMENTE Y CON FRECUENCIA, EN ESPECIAL DESPUÉS DE IR AL BAÑO, CAMBIARLE LOS PAÑALES A TU BEBÉ O AYUDAR A TU HIJO A IR AL BAÑO.



TRATAMIENTO

El tratamiento del rotavirus es principalmente sintomático. No hay un tratamiento específico para la infección por rotavirus. Se recomienda ofrecer pequeñas cantidades de líquido a los bebés enfermos. En casos de diarrea severa, especialmente en niños pequeños, puede ser necesario el tratamiento con líquidos intravenosos en un hospital. Además, se pueden administrar analgésicos suaves como el paracetamol para aliviar la fiebre y el dolor abdominal.

SARAMPIÓN

DEFINICIÓN

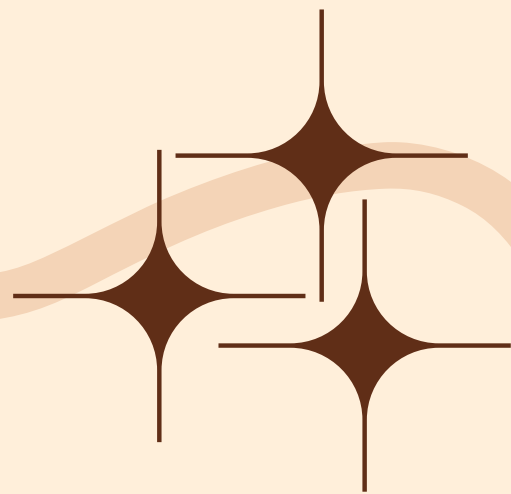
- El sarampión es una enfermedad sumamente contagiosa y grave causada por un virus que se transmite por el aire; puede derivar en complicaciones graves y provocar la muerte.

- rinorrea
- tos
- ojos llorosos y enrojecidos
- pequeñas manchas blancas en la cara interna de las mejillas

SINTOMAS

COMPLICACIONES

- ceguera
- encefalitis (una infección que causa edema cerebral y que puede provocar daños en el cerebro)
- diarrea intensa y la consiguiente deshidratación
- infecciones del oído
- problemas respiratorios graves, como neumonía.



EPIDEMIOLOGÍA

CUALQUIER PERSONA NO INMUNE (NO VACUNADA O VACUNADA PERO QUE NO HAYA DESARROLLADO INMUNIDAD) PUEDE INFECTARSE. LOS NIÑOS PEQUEÑOS NO VACUNADOS Y LAS PERSONAS EMBARAZADAS CORREN MAYOR RIESGO DE SUFRIR COMPLICACIONES GRAVES A CAUSA DEL SARAMPIÓN.

TRATAMIENTO

Beber agua en cantidad suficiente y los tratamientos para combatir la deshidratación pueden compensar la pérdida de líquido debida a la diarrea o a los vómitos. También es importante seguir una dieta sana.

PREVENCIÓN

La vacunación a nivel de toda la comunidad es la forma más eficaz de prevenir el sarampión.

-Evitar contacto con personas enfermas.

RUBÉOLA

DEFINICIÓN

La rubéola, también conocida como sarampión alemán, es una infección en la cual se presenta una erupción en la piel.

La rubéola congénita se presenta cuando una mujer en embarazo con rubéola se la transmite a su bebé que aún está en el útero.

SINTOMAS

- fiebre .
- Malestar general.
- Cefalea.
- Hematomas (poco frecuente).
- Inflamación de los ojos (ojos inyectados de sangre).
- Dolor muscular o articular.



DIAGNÓSTICO

Un exudado faríngeo o nasal se puede enviar para cultivo.

Se puede hacer un examen de sangre para ver si una persona está protegida contra la rubéola. Todas las mujeres que puedan resultar embarazadas deben hacerse este examen. Si es negativo, recibirán la vacuna.

TRATAMIENTO

No existe tratamiento para esta enfermedad.

Tomar paracetamol puede reducir la fiebre.

Se pueden tratar los defectos que se presentan con la rubéola congénita.

PREVENCIÓN

La vacuna contra la rubéola se recomienda para todos los niños.

PARVOVIRUS B19.

DEFINICIÓN

El parvovirus B19 o eritema infeccioso es una enfermedad producida por el virus del mismo nombre, Caracterizada por una erupción o sarpullido en la piel que abarca varias partes del cuerpo.

Esta enfermedad suele presentar síntomas leves, sin embargo se ve como factor de riesgo aquellas mujeres embarazadas, personas con sistema inmune débil, anemia o personas con cáncer.

SINTOMAS

- Nariz congestionada
- Flujo nasal
- Fiebre
- Dolores
- Fatiga
- Comezón o picor



EPIDEMIOLOGÍA

Se ve como factor de riesgo aquellos niños con sistema inmune débil, por lo menos en caso de presentar VIH, SIDA o alteraciones en la sangre, ya que la enfermedad tiende a ser más peligrosa para ellos.



DIAGNOSTICO

Es confirmado principalmente por la detección de anticuerpos antivirales del tipo de IgM por medio de la técnica de ELISA

TRATAMIENTO

No existe un tratamiento antiviral específico para el Parvovirus B19123. Se ha usado con algún éxito la inmunoglobulina intravenosa¹. La enfermedad desaparecerá por sí sola en aproximadamente 10 días y el cuerpo producirá nuevos glóbulos rojos otra vez

HERPEX SIMPLEX VIRUS

DEFINICIÓN

El virus de tipo 1 (VHS-1) se propaga mayoritariamente por contacto bucal y causa infecciones en la boca y zonas contiguas (herpes labial o pupas o calenturas labiales). También puede causar herpes genital.

El virus de tipo 2 (VHS-2) se propaga por contacto sexual y causa herpes genital.

SINTOMAS

Entre los síntomas pueden incluirse vesículas o úlceras dolorosas y recurrentes.

Entre los síntomas habituales del herpes labial se incluyen vesículas (calenturas) o llagas (úlceras) en la boca o labios y zonas contiguas.

- fiebre
- dolores corporales
- dolor de garganta (herpes labial)
- dolor de cabeza
- inflamación de los ganglios linfáticos cerca de la infección.



DIAGNOSTICO

El diagnóstico del herpes simple se realiza principalmente por la clínica. En casos dudosos se puede confirmar mediante la realización de un cultivo virológico de las vesículas en la fase inicial de la enfermedad.

TRATAMIENTO

se basa en el uso de agentes antivirales como el aciclovir, el valaciclovir y el famciclovir

PREVENCIÓN

las personas con síntomas de herpes labial deben evitar el contacto bucal con otras personas (incluido el sexo oral) y compartir objetos que hayan estado en contacto con la saliva. Las personas con síntomas de herpes genital deben abstenerse de mantener relaciones sexuales mientras sean sintomáticas.

VIRUS DE VARICELA ZOSTER

DEFINICIÓN

El virus *Varicela-zoster* pertenece al grupo de los herpesvirus (*Herpesviridae*), pero su infección no tiene nada que ver con el herpes labial o el herpes genital.

La infección por el virus *Varicela-zoster* causa dos formas clínicamente distintas de la enfermedad:

- Varicela.
- Herpes zóster.



TRANSMISIÓN

La transmisión de la varicela es predominantemente por vía respiratoria, por gotitas y aerosoles eliminados por la boca o la nariz. El virus es tan contagioso que el riesgo de contagio entre personas que viven en una misma casa es superior al 90%.

SINTOMAS

Las lesiones comienzan como pequeñas elevaciones rojizas (pápulas) que pronto se convierten en vesículas (ampollas) con una base rojiza. Algunas de estas vesículas pueden convertirse en pústulas, que son ampollas con pus en su interior.

TRATAMIENTO

Debe evitarse el rascado de las lesiones para evitar una infección bacteriana secundaria. En los niños, las uñas deben estar muy cortas. Los antihistamínicos orales (antialérgicos), la loción de calamina y el baño frío con adición de bicarbonato de sodio pueden ayudar a reducir el picor.

PREVENCIÓN

La vacuna contra la varicela ha cambiado la historia natural de la enfermedad en los últimos años.

Todos los niños mayores de un año pueden ser vacunados contra la varicela, así como los adultos que aún no han padecido la enfermedad.

VIRUS DE EPSTEIN BARR

SIGNOS Y SINTOMAS

DEFINICIÓN

El virus de Epstein-Barr es uno de los virus humanos más comunes en el mundo. También se lo conoce como virus del herpes humano de tipo 4 y es un miembro de la familia de los virus del herpes.

- Fatiga
- Fiebre
- Inflamación de la garganta
- Inflamación de los ganglios linfáticos del cuello
- Agrandamiento del bazo
- Inflamación del hígado
- Sarpullido

EPIDEMIOLOGÍA

personas con el sistema inmunitario debilitado tienen más probabilidades de tener síntomas si el virus se reactiva.



COTAGIO

- Besarse con otra persona.
- Compartir bebidas y alimentos.
- Compartir tazas o vasos, cubiertos, o el cepillo de dientes.
- Tocar los juguetes en los que haya caído la saliva de un niño.

PRUEBAS Y DIAGNOSTICO

El diagnóstico de las infecciones por el virus de Epstein-Barr puede ser difícil de hacer porque los síntomas son similares a los de otras enfermedades. Estas infecciones pueden confirmarse mediante pruebas de sangre que detectan los anticuerpos

TRATAMIENTO Y RECUPERACIÓN

La mayoría de las personas se mejora en entre 2 y 4 semanas. No hay ningún tratamiento específico para este virus. Sin embargo, hay cosas que se pueden hacer para ayudar a aliviar los síntomas, como las siguientes:

- Beber abundante líquido para mantenerse hidratado
- Descansar lo suficiente
- Tomar medicamentos de venta sin receta para el dolor y la fiebre