



Mi Universidad

Exposición

Cristhian Antonio López Pérez

Exposición Primer Parcial

Parcial I

Psicología Medica

María Verónica Román Campos

Licenciatura En Medicina Humana

Ier Semestre

Comitán de Domínguez, Chiapas a 13 de septiembre de 2024



UNIVERSIDAD DEL SURESTE
CAMPUS COMITA
LICENCIATURA EN MEDICINA HUMANA



MATERIA

PSICOLOGIA MEDICA

DOCENTE

MARIA VERONICA ROMAN CAMPOS

TEMA

TRASTORNOS DE SÍNTOMAS SOMÁTICOS
Y TRASTORNOS RELACIONADOS

ALUMNOS

LUIS GUSTAVO RODRÍGUEZ GÓMEZ
PABLO JAVIER PINTO MÉNDEZ
CRISTHIAN ANTONIO LÓPEZ PÉREZ
RAÚL ANTONIO GARCIA ANGELES
JESHUA VILLATORO LOPEZ

COMITÁN DE DOMÍNGUEZ, CHIAPAS

TRASTORNO DE SÍNTOMAS SOMÁTICOS

El trastorno de síntomas somáticos (TSS) es un trastorno que se caracteriza por la presencia de síntomas físicos persistentes, que provocan en la persona una ansiedad extrema y pensamientos, sentimientos y comportamientos excesivos e inadaptados.

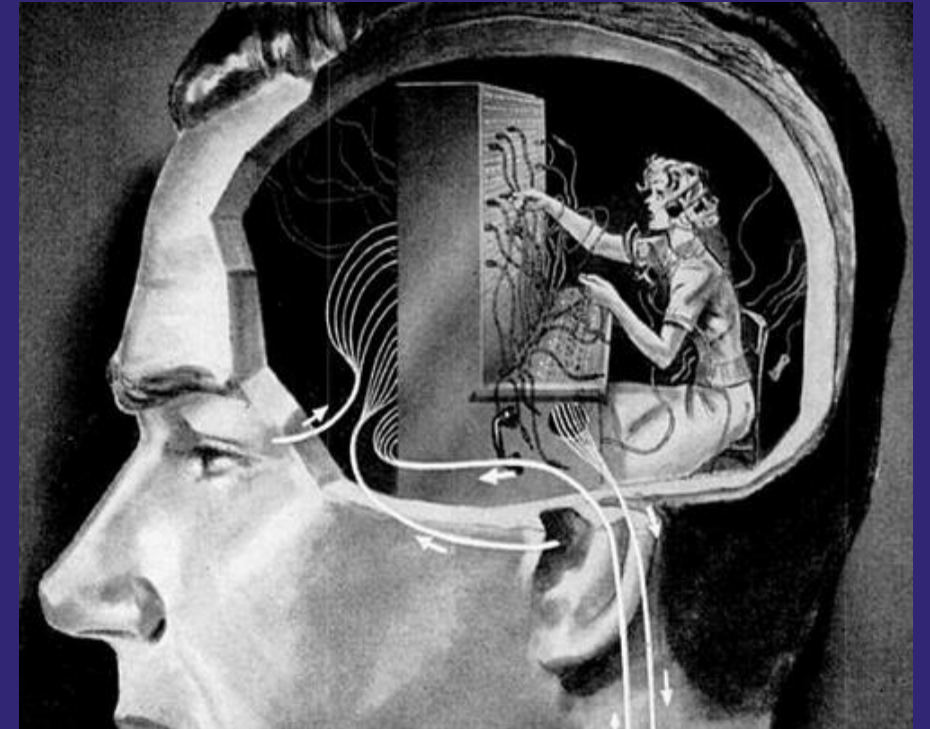


Algunas características del TSS son:

- ✓ La persona tiene pensamientos, sentimientos y comportamientos intensos relacionados con los síntomas.
- ✓ La persona puede sentir que no puede realizar algunas de sus actividades diarias
- ✓ La persona se concentra de manera excesiva en los síntomas físicos.

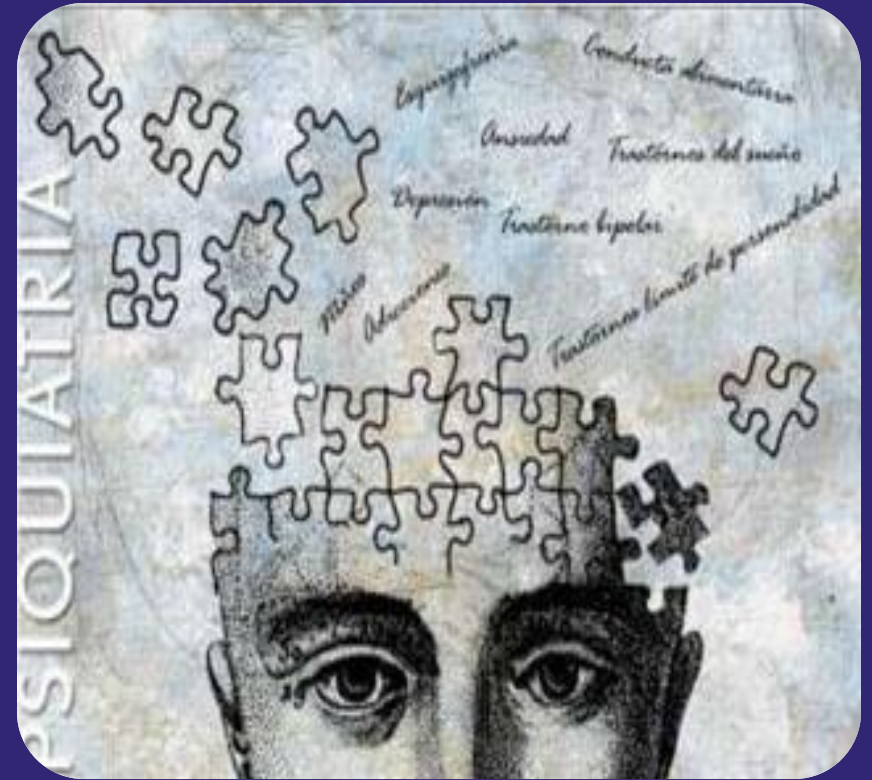


- Una característica distintiva de muchas personas con trastorno de síntomas somáticos no son los síntomas somáticos en sí mismos, sino la forma en que los presentan e interpretan.
- La incorporación de componentes afectivos, cognitivos y conductuales en los criterios para el trastorno de síntomas somáticos proporciona una reflexión más amplia y precisa del verdadero cuadro clínico que se podría obtener al evaluar no sólo las quejas somáticas.



PRINCIPAL DIAGNÓSTICO

- El trastorno de síntomas somáticos, resalta la realización del diagnóstico basándose en los síntomas positivos.
- los signos (síntomas somáticos angustiantes y pensamientos, sentimientos y comportamientos anormales en respuesta a estos síntomas), más que en la ausencia de una explicación médica para los síntomas somáticos.



las personas con estos trastornos se presentan principalmente en los centros médicos en lugar de en los centros de salud mental

La fiabilidad de la determinación de que un síntoma somático carece de explicación médica es limitada, y elaborar un diagnóstico en ausencia de tal explicación es problemático y refuerza el dualismo MENTE-CUERPO.



- No es apropiado diagnosticar a una persona un trastorno mental sólo por el hecho de que no se pueda demostrar una causa médica.
- Además, la presencia de un diagnóstico médico no excluye la posibilidad de un trastorno mental concomitante, incluyendo el trastorno de síntomas somáticos y trastornos relacionados.
- los individuos consideran estos diagnósticos peyorativos y degradantes, y que implican que sus síntomas físicos no son "reales"



concomitante : Significa que ocurre durante el mismo período de tiempo. Generalmente se refiere a síntomas secundarios que se presentan con un síntoma principal.

Es importante señalar que inicialmente algunos otros trastornos mentales pueden manifestarse principalmente por síntomas somáticos por ejemplo

- El trastorno depresivo mayor
- El trastorno de pánico



Los trastornos de ansiedad y los trastornos depresivos pueden acompañar a los trastornos de síntomas somáticos y trastornos relacionados.

El componente somático añade gravedad y complejidad a los trastornos depresivos y de ansiedad, y provoca una mayor gravedad, deterioro funcional e incluso refractariedad a los tratamientos tradicionales





Las diferencias en la atención médica a través de las culturas afectan a la presentación, el reconocimiento y la gestión de estas presentaciones somáticas.

Las variaciones en la presentación de los síntomas son probablemente el resultado de la interacción de múltiples factores dentro de los contextos culturales, que afectan a la forma en que los individuos identifican y clasifican las sensaciones corporales, perciben la enfermedad y buscan atención médica para ellas

El trastorno de síntomas somáticos ofrece un método con mayor utilidad clínica para clasificar a los individuos que en el pasado se podrían haber diagnosticado de trastorno de somatización. Además, aproximadamente el **75 %** de los individuos diagnosticados previamente de hipocondría se incluye bajo el diagnóstico de trastorno de síntomas somáticos.



Algunas complicaciones del TSS son:

- Problemas de salud.
- Problemas para desenvolverse en la vida diaria.
- Problemas en las relaciones.
- Problemas en el trabajo o desempleo.
- Otros trastornos mentales, como ansiedad, depresión o trastornos de personalidad.
- Problemas económicos debido a exceso de consultas para el cuidado de la salud.



TRASTORNO FICTICIO



- En el trastorno ficticio, la persona finge tener síntomas sin razón externa aparente
- por ejemplo, para poder faltar justificadamente al trabajo.

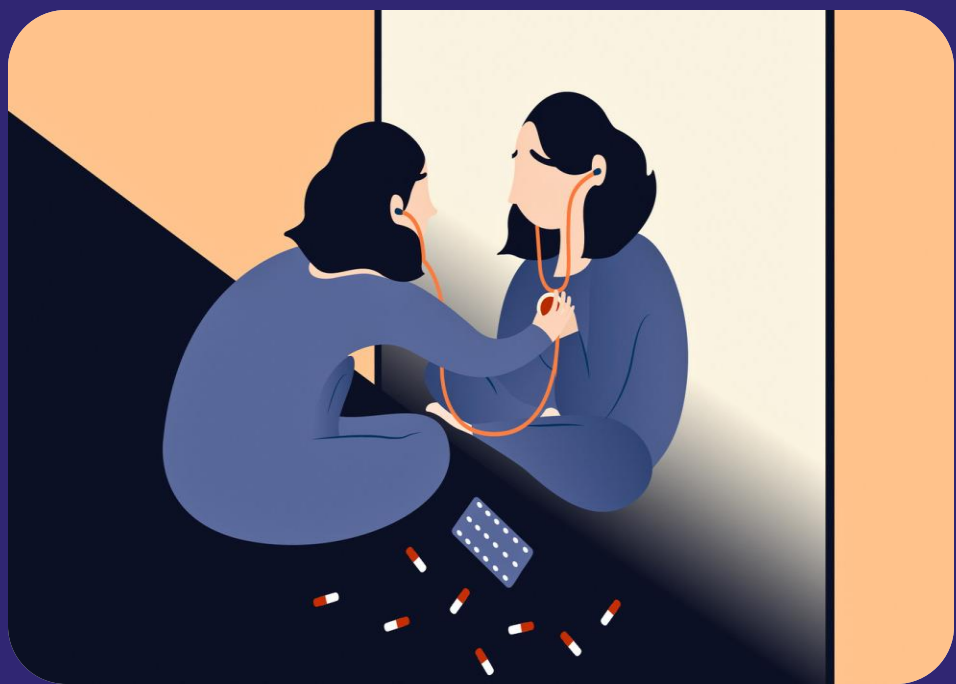
TRASTORNO POR SÍNTOMAS NEUROLÓGICOS

En el trastorno por síntomas neurológicos funcionales (anteriormente conocido como trastorno de conversión),

Aparecen síntomas clínicos similares a los de un trastorno por síntomas neurológicos (son la manifestación de estrés y conflicto).



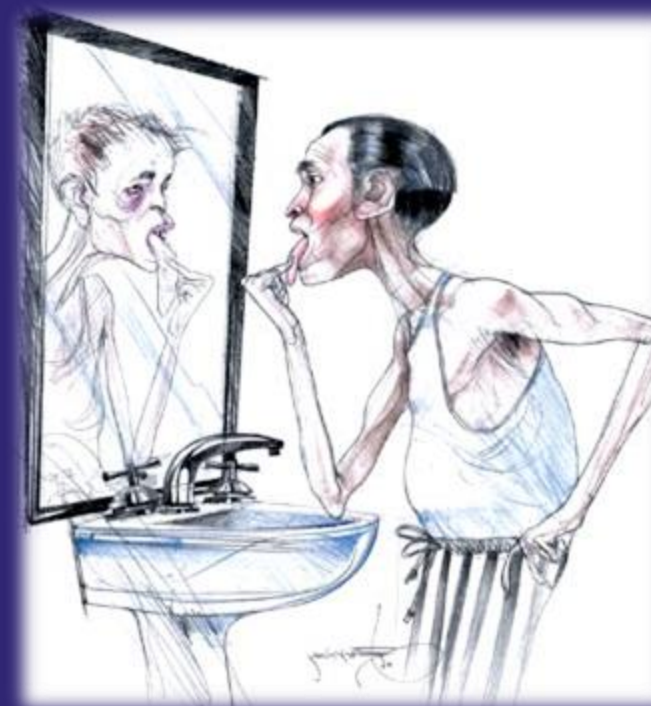
TRASTORNO DE ANSIEDAD POR ENFERMEDAD



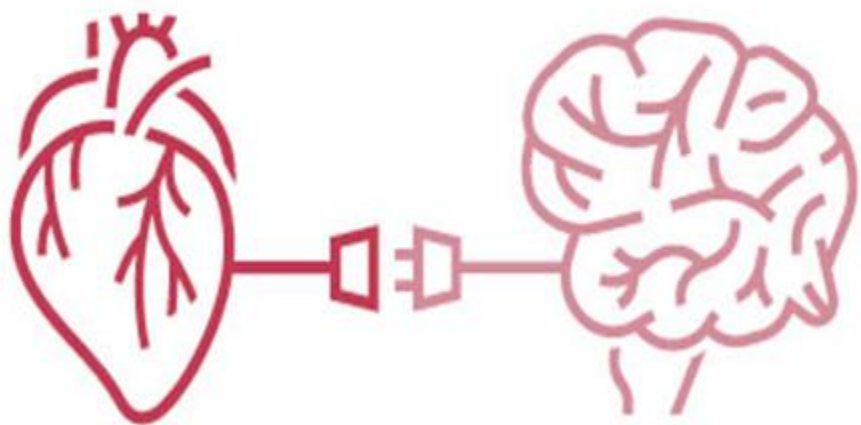
En el trastorno de ansiedad por enfermedad (anteriormente conocida como hipocondría), la persona está excesivamente absorta y preocupada por la posibilidad de estar sufriendo o de llegar a sufrir una enfermedad grave.

TRASTORNO SINTOMAS SOMATICOS

En el trastorno somatomorfo, los síntomas afectan, inquietan y preocupan constantemente a la persona afectada y/o la llevan a visitar al médico con mucha frecuencia.



CUERPO Y MENTE



Se ha discutido mucho acerca de la interacción entre el cuerpo y la mente y su influencia sobre la salud de una persona. Aunque en el lenguaje cotidiano se habla de mente y cuerpo como si fueran dos cosas distintas, en realidad están tan **INTERRELACIONADOS** que resulta difícil separar sus efectos

REFERENCIAS BIBLIOGRAFICA

- (Grant, 2015) Grant, D. w. B. J. (2015). manual diagnostico y estadístico de los trastornos mentales. editorial medica panamericana.
- (Dimsdale, s/f) Dimsdale, J. E. (s/f). *Introducción a los trastornos somáticos y trastornos relacionados*. Manual MSD versión para público general. Recuperado el septiembre 2022, de <https://www.msdmanuals.com/es-mx/hogar/trastornos-de-la-salud-mental/trastornos-som%C3%A1ticos-y-trastornos-relacionados/introducci%C3%B3n-a-los-trastornos-som%C3%A1ticos-y-trastornos-relacionados>

**GRACIAS POR
SU ATENCION**