



Universidad del Sureste
Campus Comitán
Licenciatura en Medicina Humana



Trastornos de la personalidad

Grupo B

Integrantes del equipo:

Sara Judith Armendariz Mijangos.
Royber Domínguez Hernández.
Heidy Elizabeth Filio Villatoro.
Dulce Sofía Hernández Díaz.
Maximiliano López Avendaño.
Gabriela Merab López Vázquez.
Aranza Margarita Molina Cifuentes.
Ivonne Berenice Valdez Gonzalez.

Materia: psicología medica

Grado: 1º

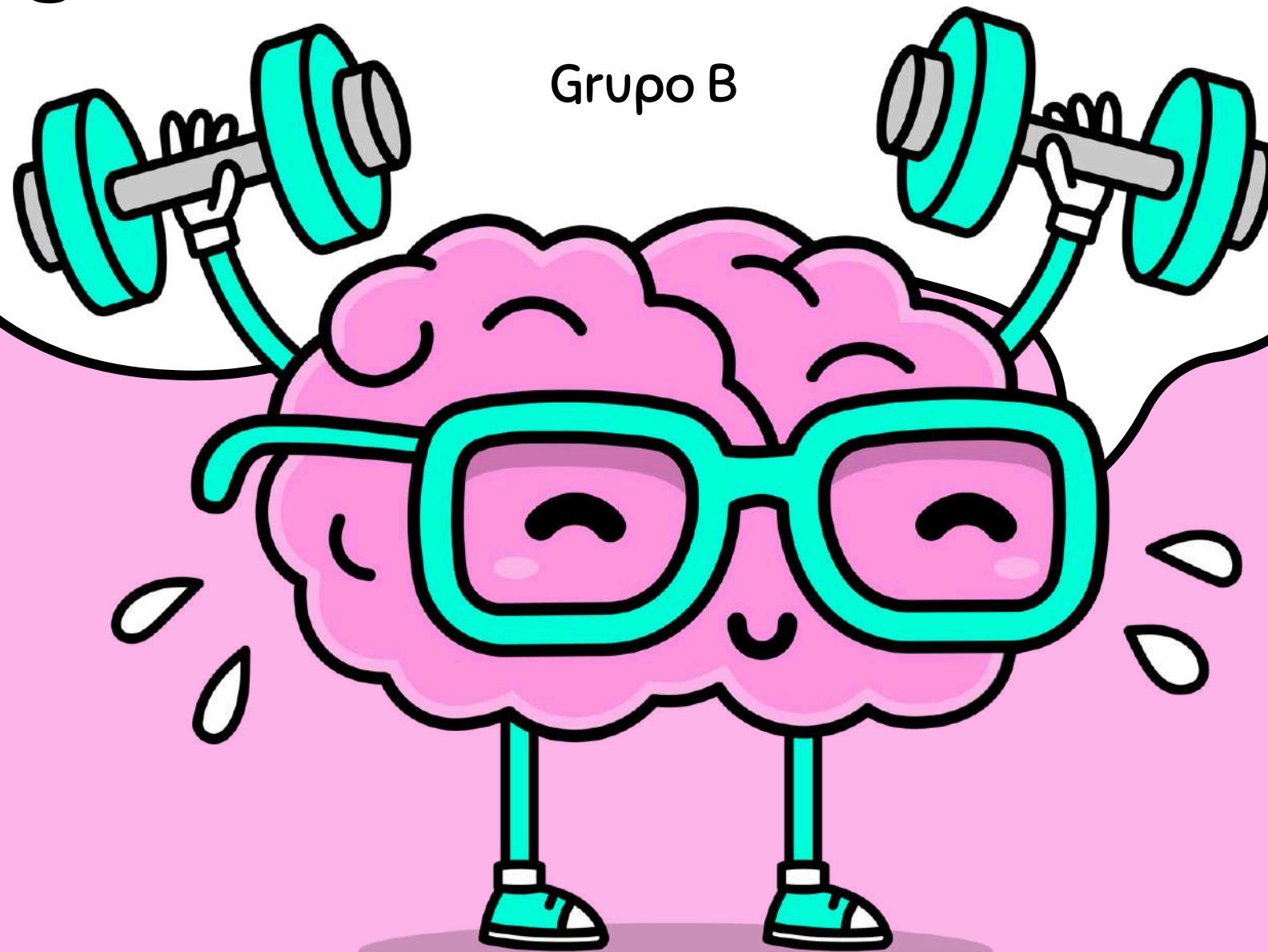
Grupo: A

Docente: Maria Veronica Roman Campos .

Comitán de Domínguez, Chiapas a 10 de noviembre de 2024.

Trastornos de la personalidad

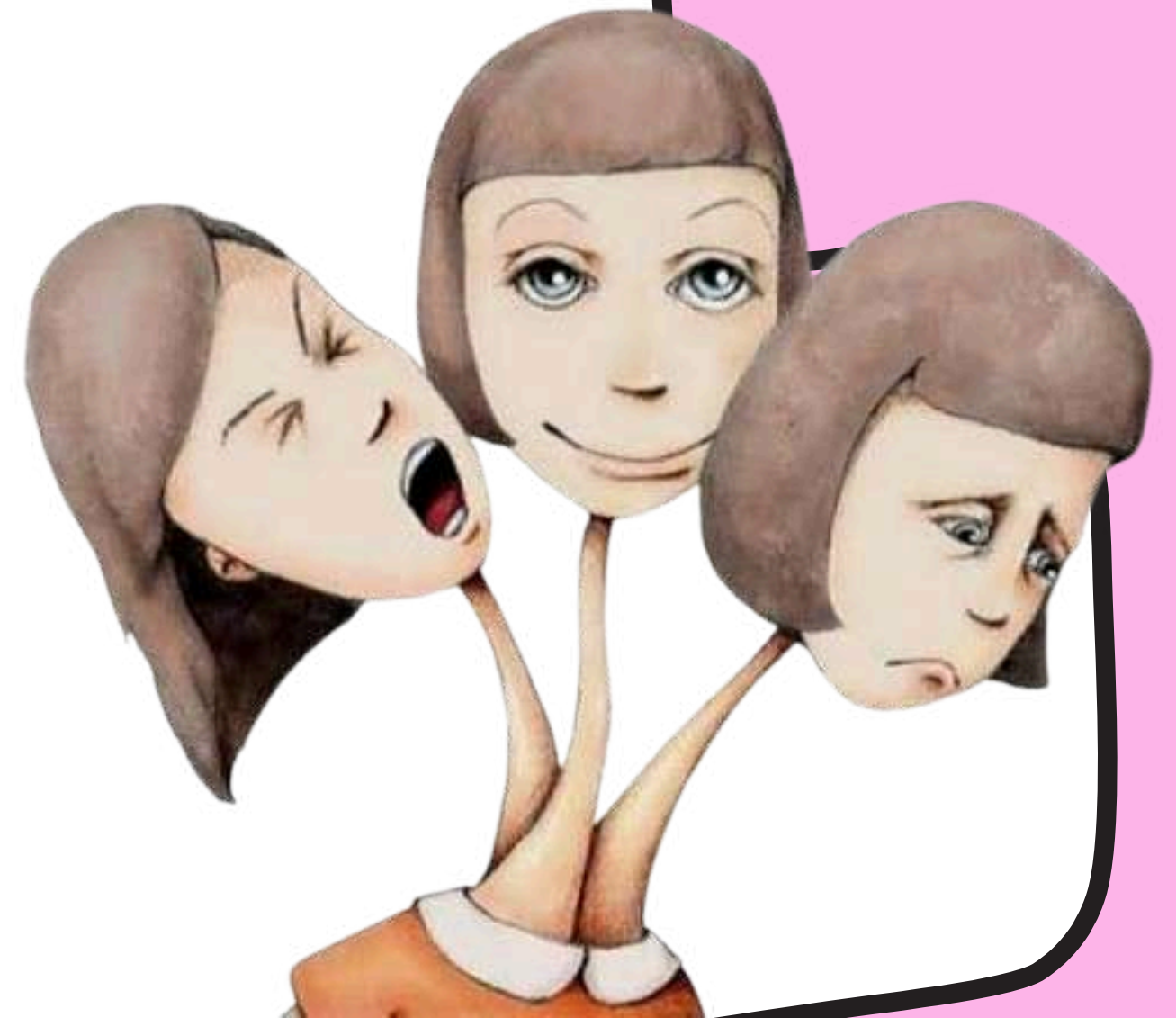
Grupo B



UDS
Mi Universidad

Introducción

Un trastorno de la personalidad es un patrón permanente de experiencia interna y de comportamiento que se aparta acusadamente de las expectativas de la cultura del sujeto.



Características generales

Incluyen:

01

involucran pensamientos y comportamientos dramáticos y emocionales que pueden seguir cambiando



02

- Tienen relaciones interpersonales inestables y profundas.
- Tienen altibajos en el edo. de ánimo.
- Se enojan con frecuencia.
- Se comportan de manera impulsiva y riesgosa

Trastornos del grupo B

01

Trastorno de la personalidad antisocial



02

Trastorno de la personalidad límite



03

Trastorno de la personalidad histriónica



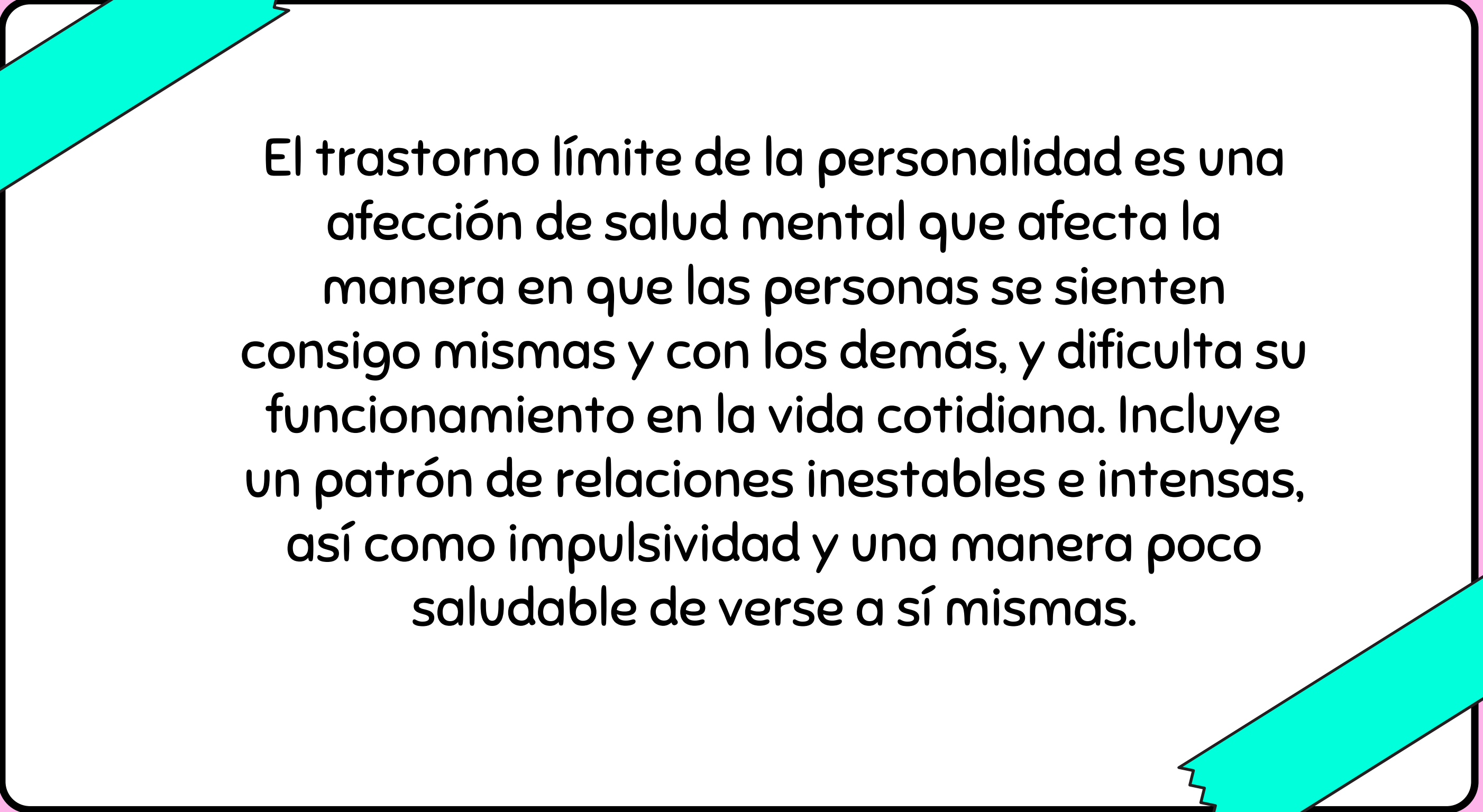
04

Trastorno de la personalidad narcicista





**Trastorno de la
personalidad límite**



El trastorno límite de la personalidad es una afección de salud mental que afecta la manera en que las personas se sienten consigo mismas y con los demás, y dificulta su funcionamiento en la vida cotidiana. Incluye un patrón de relaciones inestables e intensas, así como impulsividad y una manera poco saludable de verse a sí mismas.

Características

- Inestabilidad e hipersensibilidad en las relaciones interpersonales.
- Inestabilidad en la imagen personal.
- Fluctuaciones extremas del estado de ánimo.
- Impulsividad.
- Suele comenzar en la adolescencia y produce malestar en la persona y su entorno.



Criterios diagnósticos

1. Esfuerzos desesperados para evitar el desamparo real o imaginado.
2. Patrón de relaciones interpersonales inestables e intensas que se caracteriza por una alternancia entre los extremos de idealización y de devaluación.
3. Alteración de la identidad: inestabilidad intensa y persistente de la autoimagen y del sentido del yo.
4. Impulsividad en dos o más áreas que son potencialmente autolesivas.
5. Comportamiento, actitud o amenazas recurrentes de suicidio, o conductas autolesivas.
6. Inestabilidad afectiva debida a una reactividad notable del estado de ánimo,
7. Sensación crónica de vacío
8. Enfado inapropiado e intenso, o dificultad para controlar la ira
9. Ideas paranoides transitorias relacionadas con el estrés o síntomas disociativos graves.

Síntomas

01

- Comportamiento impulsivo.

02

- Estado de ánimo inestable.

03

- Inestabilidad emocional.

04

- Otro síntoma del trastorno de inestabilidad emocional de la personalidad es el comportamiento violento y la ira



Factores de riesgo/causas

01

Genéticos y fisiológicos

02

Abandono en la infancia o adolescencia

03

Vida familiar inestable y poca comunicación

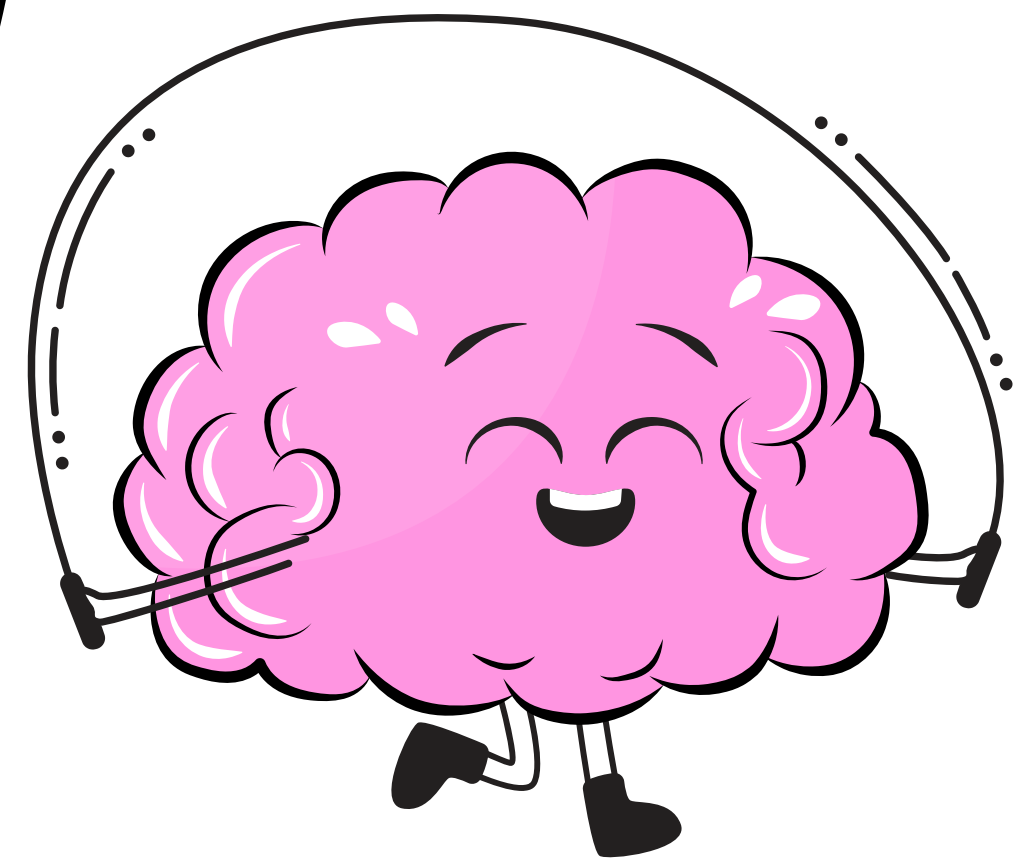
04

Abuso sexual, físico o emocional

Pronóstico y evaluación.

El trastorno de la personalidad límite es aproximadamente cinco veces más frecuente entre los familiares biológicos de primer grado de las personas con el trastorno que en la población general. Existe una considerable variabilidad en el curso del trastorno de la personalidad límite.

El patrón más frecuente es una inestabilidad crónica en la edad adulta, con episodios de grave descontrol afectivo e impulsivo. Hay mejoría al rededor del 1er año y despues de aproximadamente unos 10 años ya no existen patrones de comportamiento que cumplan con todos los criterios



Ejemplo: Harley Quinn

1. Muestra esfuerzos frenéticos para evitar el abandono del Joker.
2. Idealiza y devalúa de forma constante e inestablemente a su amado.
3. Altera su identidad: ya que cambia constantemente su imagen para encajar en bandas criminales.
4. Tiene una impulsividad que es potencialmente dañina para sí misma (por ejemplo, hay escenas donde muestra abuso de sustancias y una conducción temeraria).
5. Intenta y tiene amenazas suicidas recurrentes principalmente cuando la quiere abandonar el Joker.
6. Tiene principalmente inestabilidad afectiva debida a una notable reactividad del estado de ánimo, además demuestra ira inapropiada e intensa dificultad para controlarla.



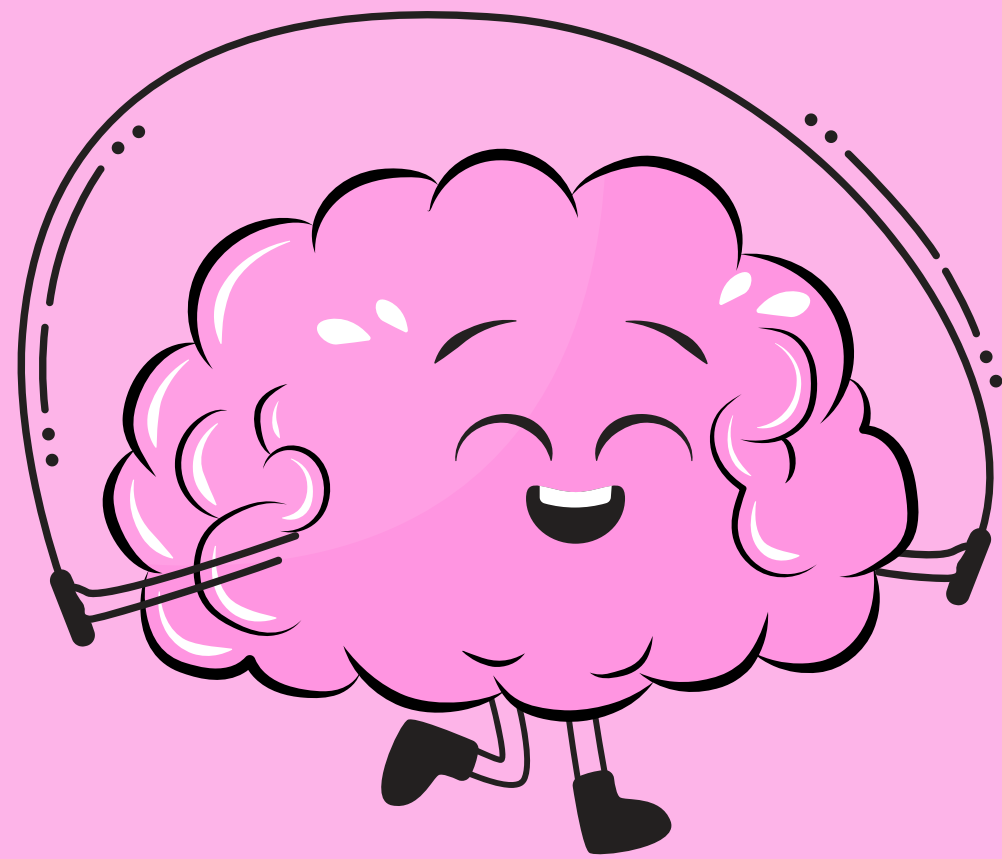
Definición

El trastorno de la personalidad histriónica, es una enfermedad caracterizada por afectar a la manera y forma en que una persona piensa, percibe y se relaciona con los demás.



**Trastorno de la
personalidad Histriónica**

Características



- Estilo de hablar globalizador y llamativo, intenso y dramático, suelen usar frases fuertes y sorprendentes.
- Tiende a entusiasmarse con la misma facilidad que se enfada o aburre.
- Dependen de la atención que les brindan los demás.
- Fuerte temor a ser rechazado, cualquier indicio de abandono es devastador, incluso aunque la otra persona no sea demasiado importante para ellas.

Criterios diagnósticos

Las personas con trastorno de la personalidad histriónica están incómodas o se sienten poco apreciadas cuando no son el centro de atención (Criterio 1).

El aspecto y el comportamiento de los individuos con este trastorno suelen ser inapropiados y sexualmente provocativos o seductores (Criterio 2).

La expresión emocional puede ser superficial y rápidamente cambiante (Criterio 3).

Los individuos con este trastorno utilizan constantemente el aspecto físico para llamar la atención sobre sí mismos (Criterio 4).

Criterios diagnósticos

Estas personas tienen un estilo de discurso que es excesivamente impresionista y carente de detalle (Criterio 5).

Los individuos con este trastorno se caracterizan por el autodramatismo, la teatralidad y una expresión exagerada de la emoción (Criterio 6).

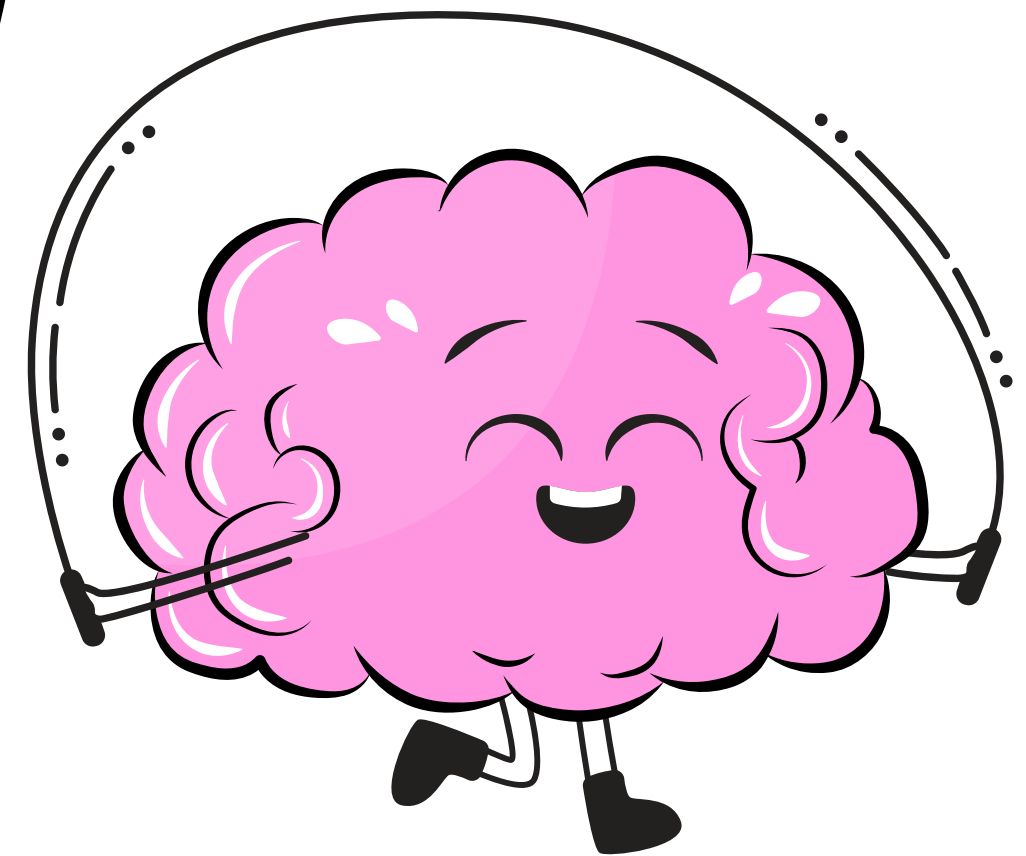
Las personas con trastorno de la personalidad histriónica tienen un alto grado de sugestionabilidad (Criterio 7).

Tratamiento

Se puede emplear psicoterapia psicodinámica.

El terapeuta puede comenzar animando a las personas afectadas a que sustituyan el habla por el comportamiento y así se entiendan mejor a sí mismos.

Este enfoque ayuda a las personas con este trastorno a comunicarse con los demás de una manera menos dramática. Luego, el terapeuta puede ayudarles a darse cuenta de que sus conductas histriónicas son una forma ineficaz e inapropiada de atraer la atención de los demás y hacer que se sientan mejor consigo mismos.



Ejemplo: La Mascara



un personaje que no se siente cómodo cuando no es el centro de atención, su constante comportamiento sexualmente provocador, su increíble labilidad emocional, el uso de su aspecto físico para llamar la atención y la teatralidad de todas sus acciones, le convierten en el personaje histriónico por antonomasia.

Trastorno Narcisista de la Personalidad



Definición

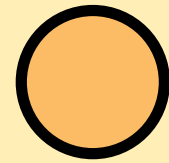
Una enfermedad mental que presenta un patrón dominante de grandeza (en la fantasía o en el comportamiento), necesidad de admiración y falta de empatía, que comienza en las primeras etapas de la vida adulta y se presenta en diversos contextos



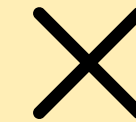
CARACTERÍSTICAS



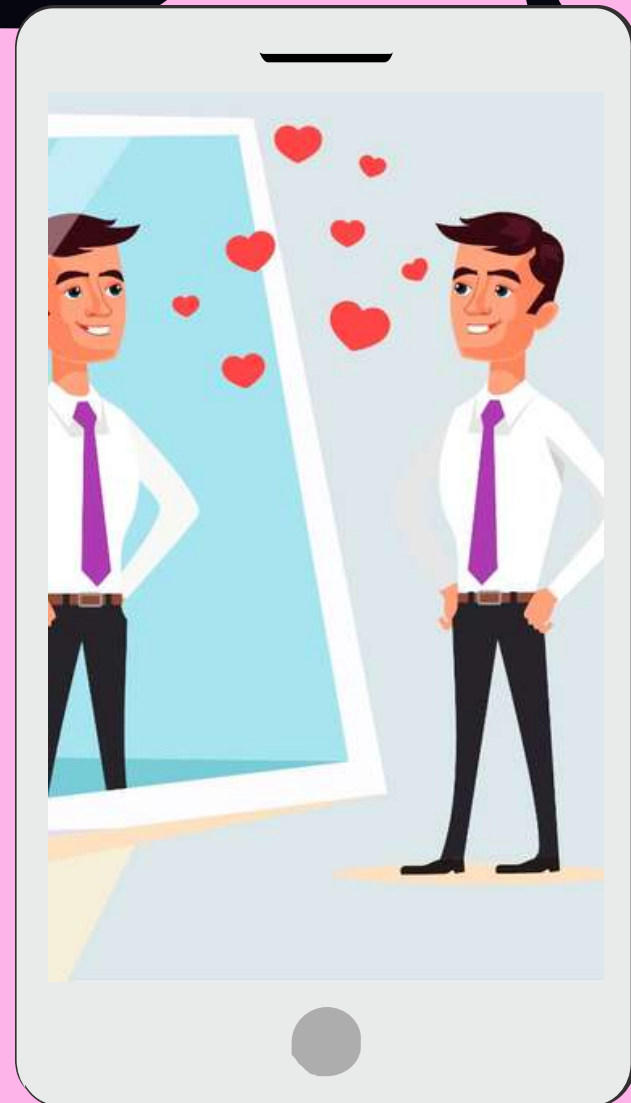
- **PATRÓN GENERAL DE GRANDIOSIDAD**
- **NECESIDAD DE ADMIRACIÓN**
- **FALTA DE EMPATÍA**
- **SU AUTOESTIMA ES CASI SIEMPRE MUY FRÁGIL**



Criterios de diagnostico



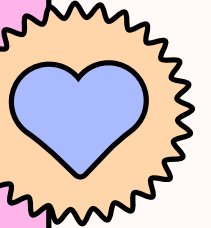
- Tiene sentimientos de grandeza y prepotencia
- Está absorto en fantasías de éxito, poder, brillantez, belleza o amor ideal ilimitado.
- Cree que es "especial" y único, y que sólo pueden comprenderle o sólo puede relacionarse con otras personas (o instituciones) especiales o de alto estatus.
- Tiene una necesidad excesiva de admiración.
- Muestra un sentimiento de privilegio
- Explota las relaciones interpersonales
- Carece de empatía: no está dispuesto a reconocer o a identificarse con los sentimientos y necesidades de los demás.
- Con frecuencia envidia a los demás o cree que éstos sienten envidia de él.
- Muestra comportamientos o actitudes arrogantes, de superioridad.
- De las personas diagnosticadas con trastorno de la personalidad narcisista, entre el 50 y el 75 % son varones.





Sentido exagerado de autoimportancia:



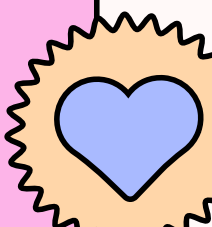
- Sobrestiman sistemáticamente sus capacidades e inflan sus logros
 - Suelen sumergirse en fantasías
 - Creen que son seres superiores, especiales o únicos
- 



Falta de empatía :



Asumen que los demás deben estar totalmente preocupados por su bienestar y tienden a hablar de sus propias preocupaciones e intereses de una forma inapropiadamente larga y detallada, sin reconocer que los demás también tienen sentimientos y necesidades.



Necesidad de admiración:



Suelen esperar que se les reciba "a bombo y platillo" y se asombran si los demás no codician sus posesiones.

Buscan constantemente cumplidos y piropos, a menudo con un gran encanto.



Diferencia con la autoestima saludable

Su autoestima es casi siempre muy frágil. Pueden estar preocupados por lo bien que lo están haciendo y porque los demás reconozcan su labor de forma favorable. Esto a menudo toma la forma de una necesidad de atención y admiración constantes.



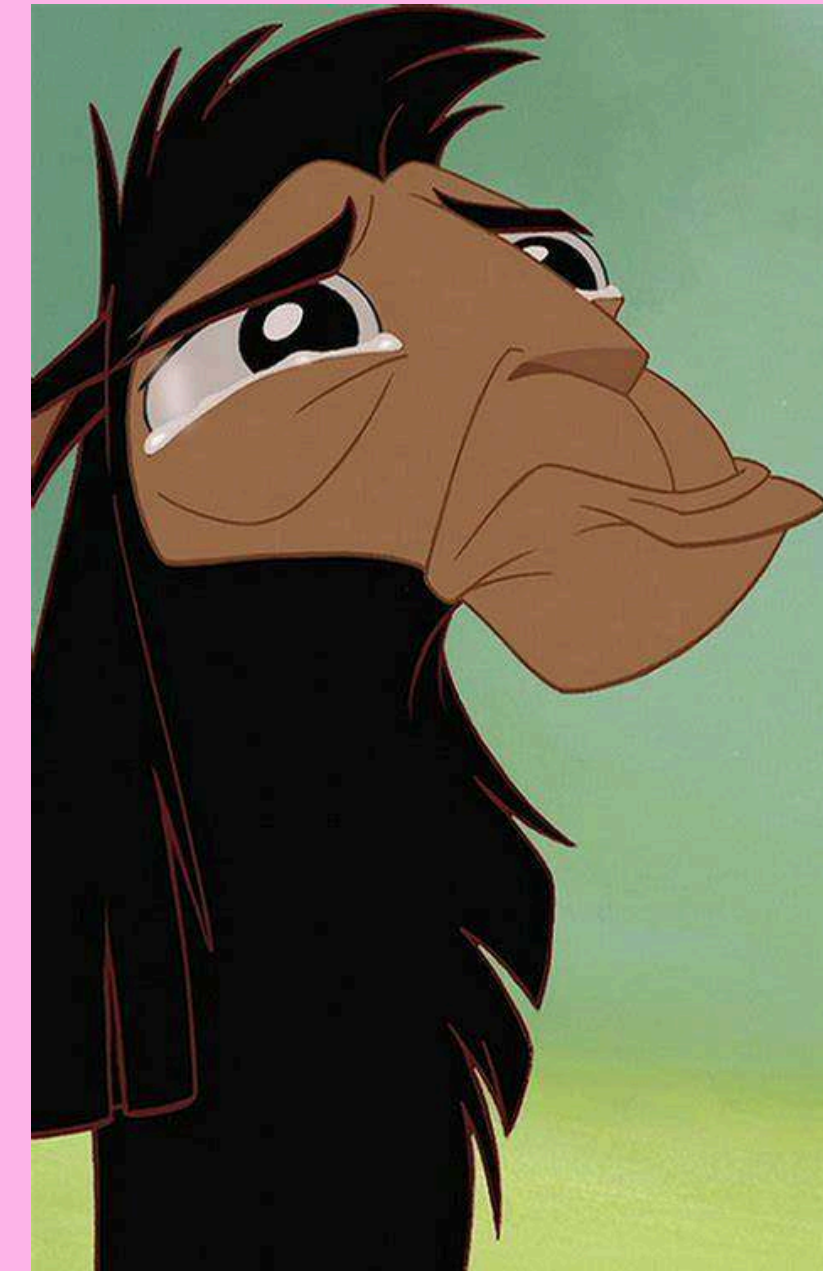
Desafíos en el tratamiento y pronóstico

Otros trastornos de la personalidad se pueden confundir con el narcisista, ya que tienen ciertas características en común.

Por tanto, es importante distinguir estos trastornos basándose en las características diferenciales.

Ejemplo Kuzco

1. Tiene una posición de poder desde muy joven, por lo tanto todo lo que ordena es obedecido por ser emperador.
2. Falta de empatía hacia Pacha y velar por sus propios intereses.
3. Cree que sus problemas son mas importantes que el de los demás.
4. Castiga a otros por cosas que solo a el no le parecen
5. Sentirse superior en belleza.





**Trastorno
antisocial de la
personalidad**

Definición

El trastorno de la personalidad antisocial, a veces llamado sociopatía, es una enfermedad de la salud mental en la cual una persona no demuestra discernimiento entre el bien y el mal e ignora los derechos y sentimientos de los demás. Las personas con trastorno de la personalidad antisocial tienden a hacer enojar o molestar a los demás de forma intencional y manipulan o tratan a los demás con crueldad o indiferencia. No sienten remordimiento o no se arrepienten de su comportamiento.



Causas

Las causas en si se desconocen pero algunas pueden ser:

-Genes de una persona.

-Maltrato infantil.

-Las personas con padres antisociales o alcohólicos.



Quienes son mas afectados:

- Los hombres resultan muchísimo mas afectados que las mujeres.
- Les puede afectar tambien alas personas que están en prición



Características

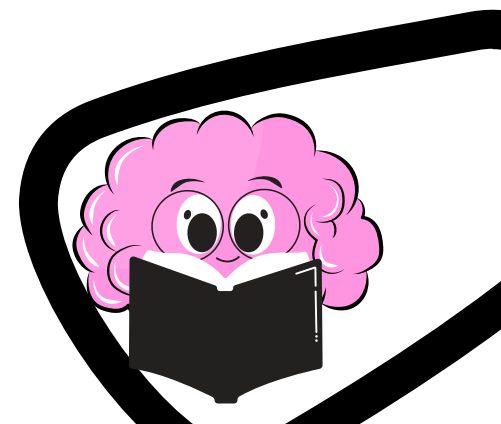
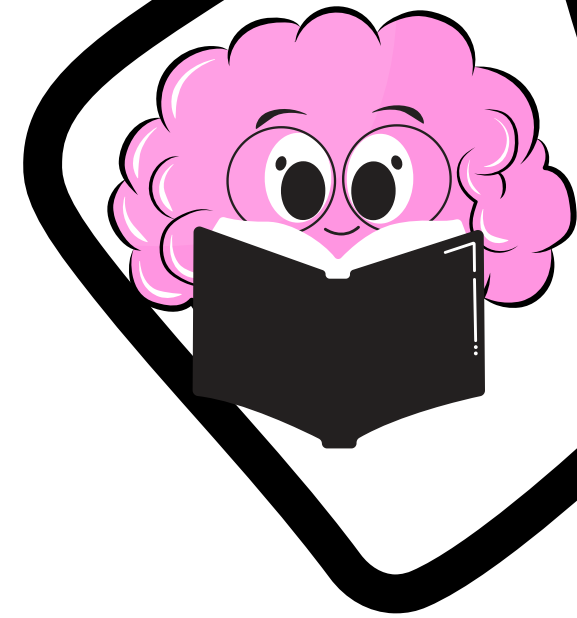
- Agresividad, destrucción, falsedad, violación severa de las reglas.
- carencia de empatia.
- Desprecia los deseos, sentimientos, sufrimiento de otros.
- Tercos, autoseguros de si mismos.
- Elocuentes, encantadores superficialmente impresionantes.

Criterios de diagnostico del DSM-5

-Desprecio de la ley, indicado por la comisión repetida de actos que son motivo de arresto.

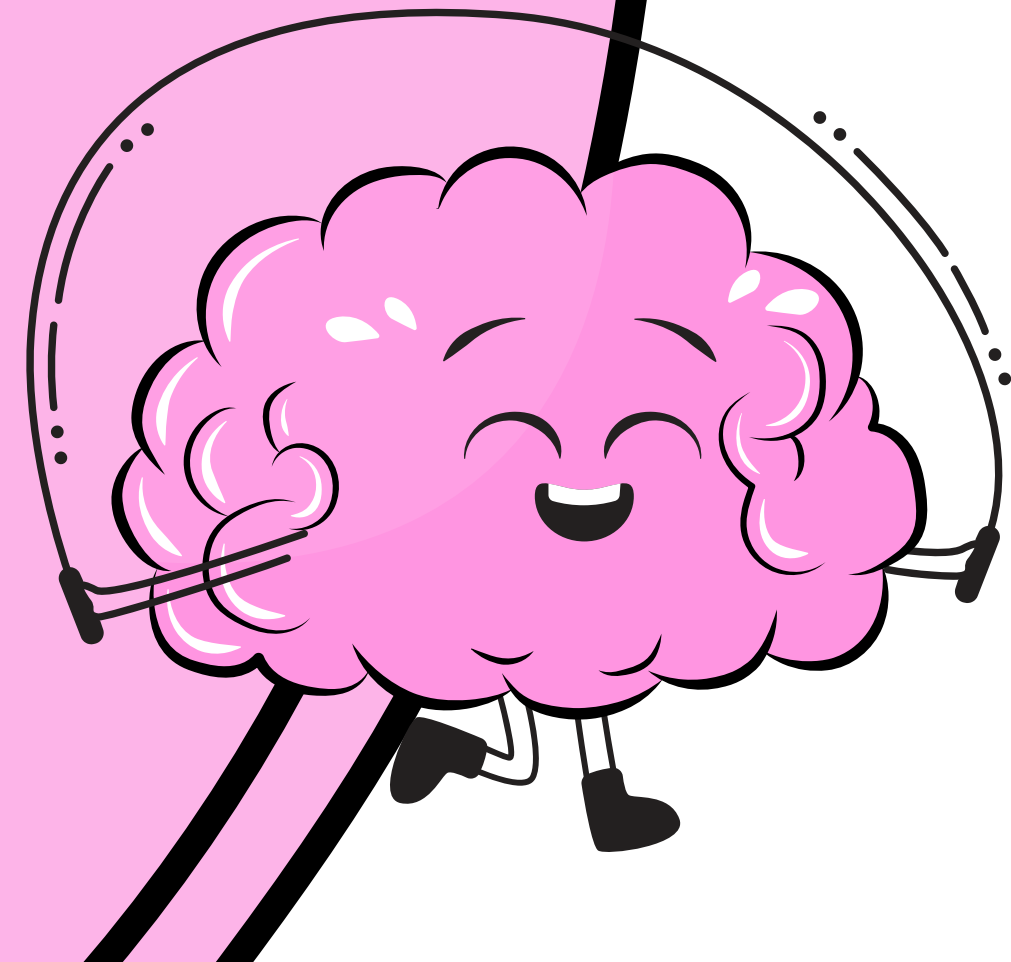
-Ser engañosa, indicada por mentir repetidamente, usar alias , estafar a otros para beneficio personal o por placer.

-Actuar impulsivamente o no planificar el futuro



Diagnostico diferenciales

- Abuso de sustancias
- Desorden de conductas
- Trastorno de personalidad narcisista
- Trastorno de límite de la personalidad



Conductas manipuladoras

- Son impulsivas.
- Mentir y robar.
- Son agresivas y violentas.
- Tienen problemas con las adicciones.
- No sienten culpa si lastimas a otras personas.
- Hacer cosas sin miedo a que le suceda algo.
- Son irresponsables



FACTORES DE RIESGO

01

GENETICOS

02

ABUSO EN LA INFANCIA

03

EXPOSICION A VIOLENCIA

Factores de riesgo

01

familiares con el trastorno
tiene mayor riesgo de
desarrollo.

02

Abuso físico, emocional o
sexual aumenta el desarrollo
del TAP.

03

Como el hogar o la comunidad.

PRONOSTICO:

Alta complejidad

Riesgo de reincidencia



Pronostico:

01

- Es complicada.
- se resisten al cambio.

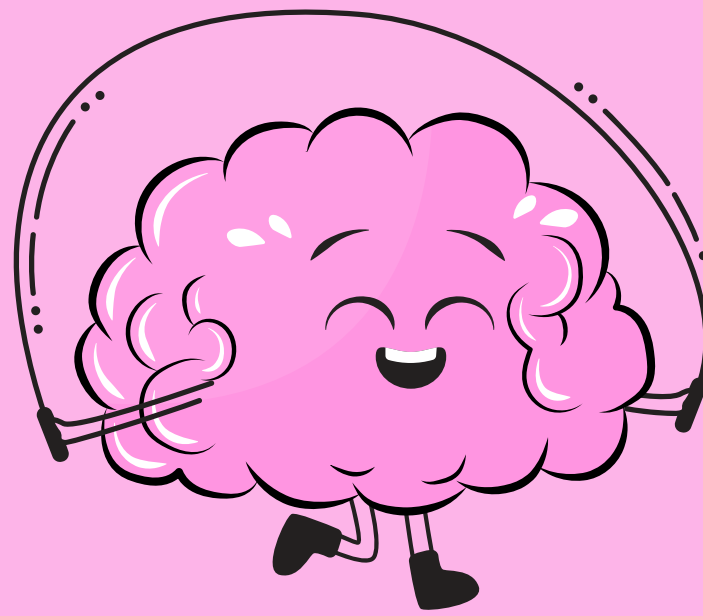
02

- Es frecuente en personas con TAP.
- Presentan conductas delictivas.
- Falta de empatia.

03

- Intervencion temprana
- en la adolescencia
- Apoyo familiar
- Motivacion.

Ejemplo: Dr. Gregory House.



Dr. Gregory House, el personaje principal de la serie House, M.D., muestra varios rasgos que se asocian con el trastorno de personalidad antisocial.

Manipulación y Engaño:

House frecuentemente manipula a sus colegas y pacientes para obtener la información que necesita o para lograr sus objetivos. Su habilidad para mentir y engañar sin remordimientos es una característica clave del TAP..

Falta de Empatía:

A lo largo de la serie, House muestra una notable falta de empatía hacia los sentimientos y necesidades de los demás. Su enfoque está casi exclusivamente en resolver los casos médicos, sin considerar el impacto emocional en sus pacientes o colegas.

Impulsividad y Comportamiento Irresponsable:

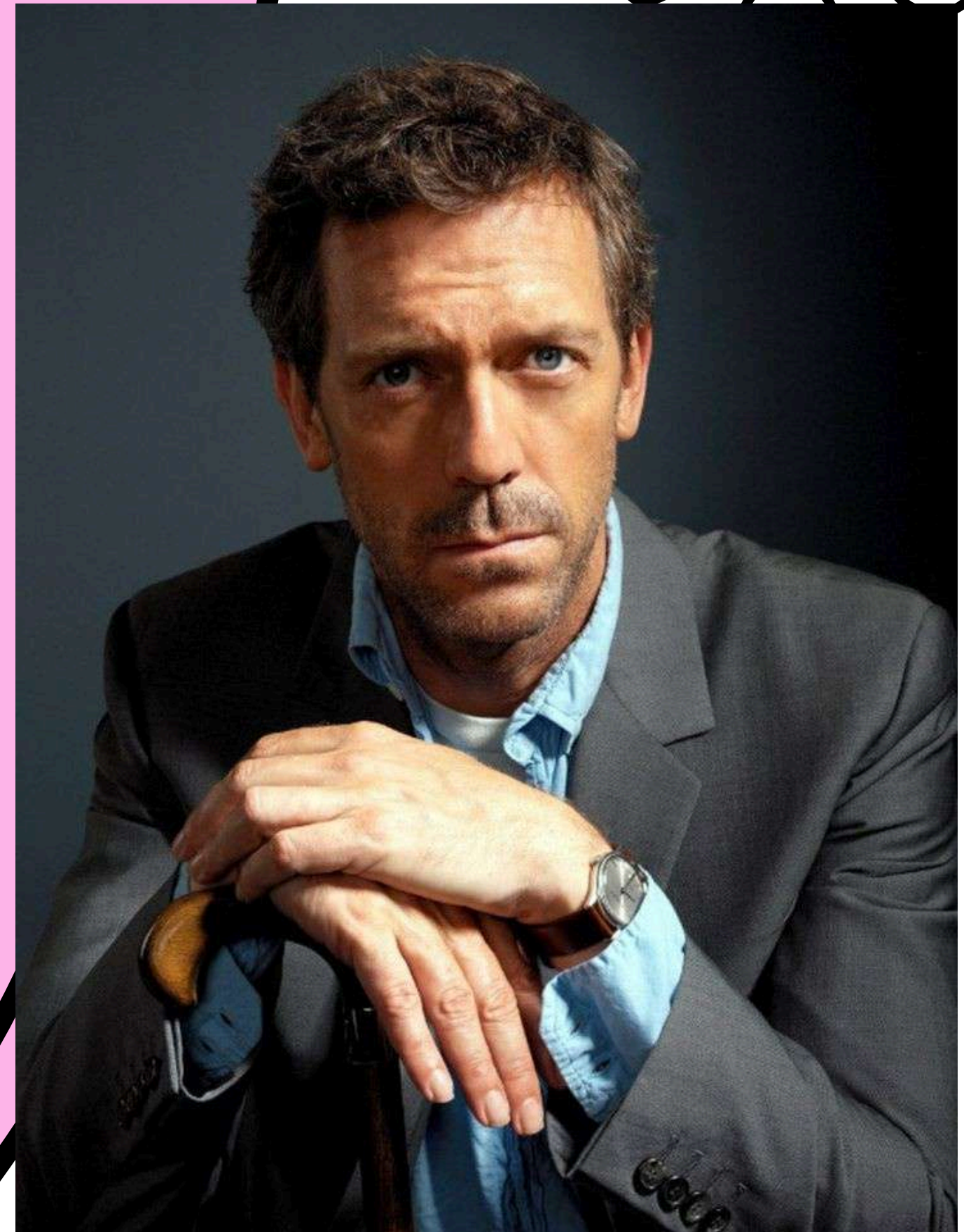
House toma decisiones impulsivas, como el uso excesivo de analgésicos, que ponen en riesgo su salud y su carrera. Su comportamiento imprudente y su incapacidad para planificar a largo plazo son indicativos de TAP.

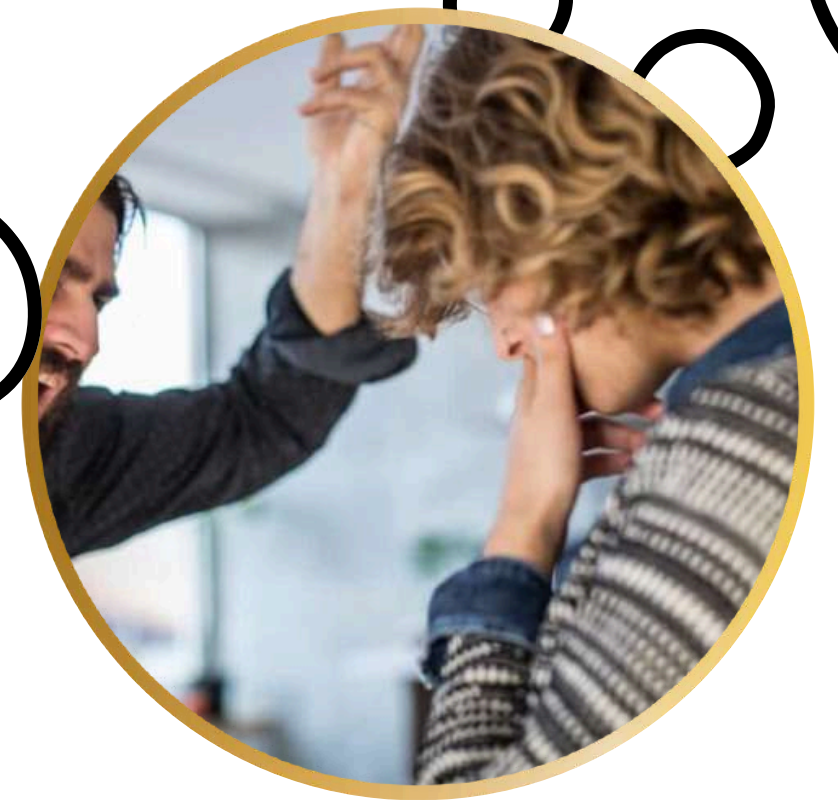
Relaciones Conflictivas:

Las relaciones de House con sus colegas y amigos son a menudo conflictivas y manipulativas. Tiende a alienar a quienes lo rodean debido a su comportamiento abrasivo y su falta de consideración por los demás.

Cínico y Desconfiado:

House tiene una visión cínica del mundo y cree que todos mienten, lo que lo lleva a desconfiar de las personas a su alrededor. Este rasgo contribuye a su aislamiento social y a su dificultad para formar relaciones genuinas.





Trastornos.

Trastono de la personalidad

Patrón que permanece de experiencia interna y de comportamiento que se aporta.

Involucra pensamientos y comportamientos dramáticos y emocionales que pueden seguir cambiando.

Trastorno de la personalidad limite

Afecta en la forma en las que las personas se sienten con sigo misma y con los demas.

Comunmente es en la adlesencia y se produce malestar en la persona y su entorno.

Trastorno de la personalidad histriónica.

Afecta de manera y forma en que una persona piensa, percibe y se relaciona con los demás.

Depende de la atención que le brindan los demás.

Trastorno narcisista de la personalidad.

**La persona tiene un
aire irrazonable de
superioridad.
Sentimientos de
grandeza y prepotencia.**

Trastorno antisocial de la personalidad.

**También llamada
sociopatía, la persona no
demuestra discernimiento
entre el bien y el mal.
Carencia de empatía.
Terco.
Autoseguros de si mismo.**

¡GRACIAS!

