



**Jorge Yair Alvarado Ramírez**

**Dra. Karla Sofía López Gutiérrez**

**“Dibujo Anatomía y posiciones”**

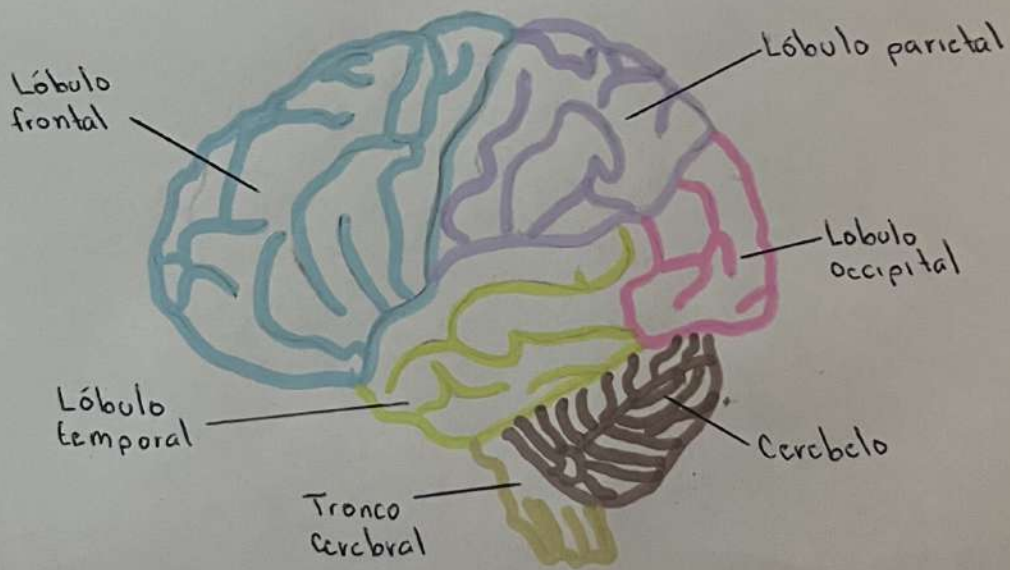
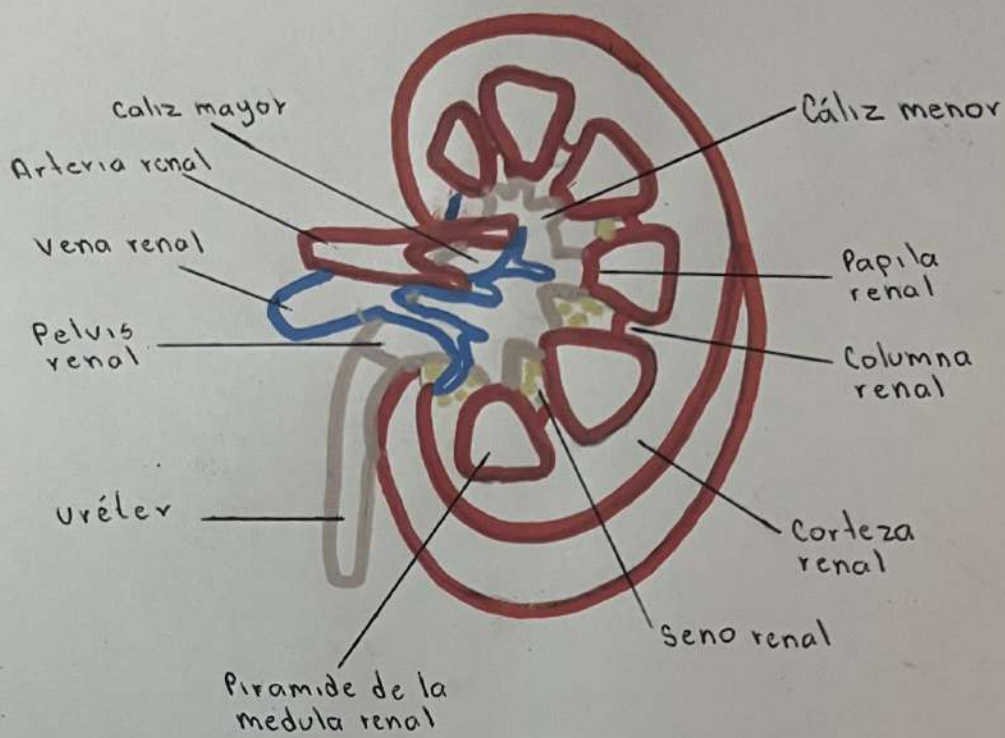
**Medicina Forense**

**PASIÓN POR EDUCAR**

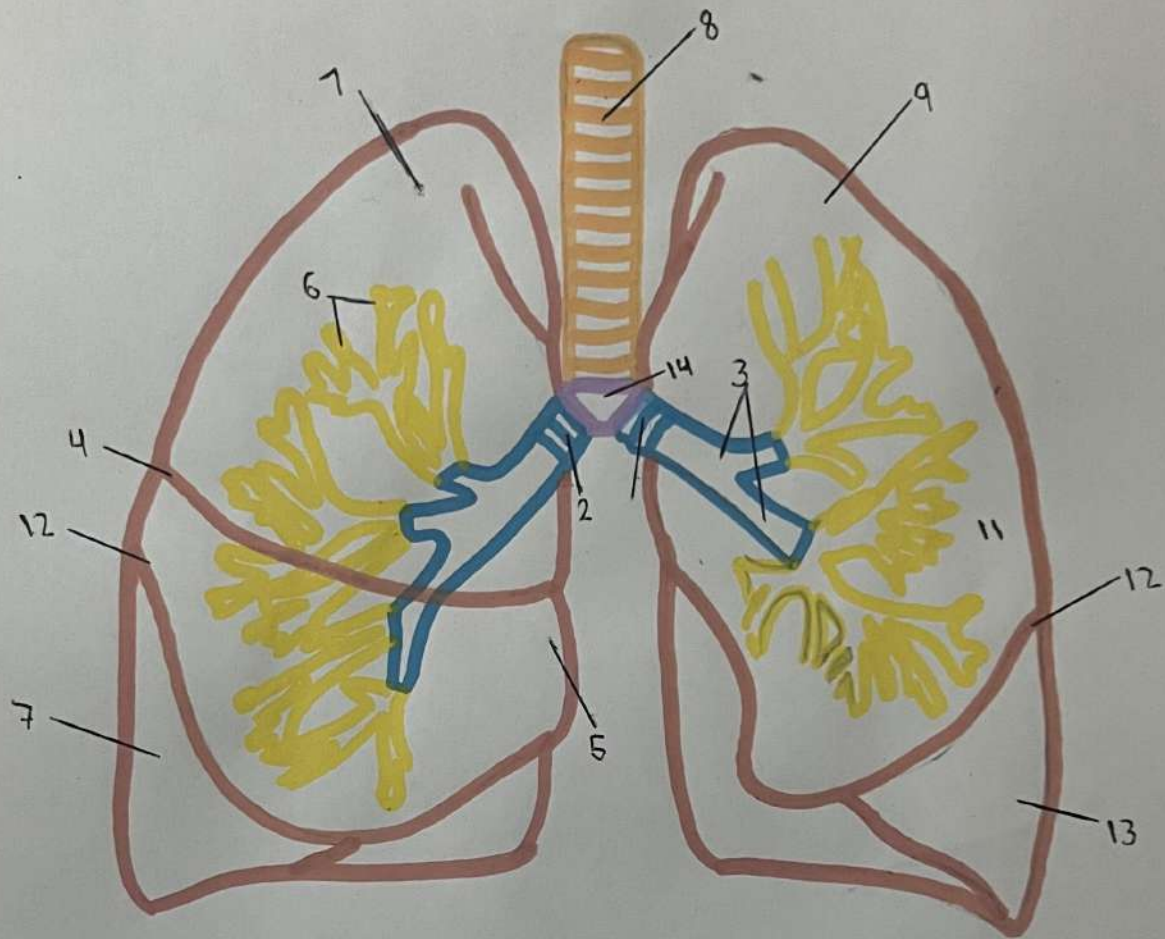
**Grado: 5**

**Grupo: “C”**

Comitán de Domínguez Chiapas a 10 de septiembre de 2024.



Jorge Yair Alvarado Ramirez



1.- Lóbulo superior derecho

2.- Bronquio principal derecho

3.- Bronquios secundarios

4.- Fissura horizontal

5.- Lóbulo medio del pulmón derecho

6.- Bronquios segmentarios

7.- Lóbulo inferior derecho

8.- Tráquea

9.- Lóbulo superior izquierdo

10.- Bronquio principal izquierdo

11.- superficie costal del pulmón

12.- Fissura oblicua

13.- Lóbulo inferior

14.- Carina

## Posiciones del cadáver

### 1. Posición de decúbito dorsal (supino):

- Descripción: El cadáver está acostado sobre la espalda, con la cara y el pecho hacia arriba. Es la posición más común cuando una persona fallece en situaciones no traumáticas, como en su sueño o por enfermedad. Es la posición más utilizada para la autopsia, ya que permite un acceso fácil a la cavidad torácica y abdominal.
- Observaciones forenses: Esta posición puede indicar muerte natural o no violenta, aunque no siempre es concluyente.



### 2. Posición de decúbito prono (prono):

- Descripción: El cadáver yace boca abajo, con la cabeza girada hacia un lado. Es más común en muertes relacionadas con caídas, accidentes o violencia. Los brazos pueden estar extendidos o flexionados cerca del cuerpo.
- Observaciones forenses: La presencia de esta posición puede sugerir un intento de protegerse o un movimiento post-mortem. También puede estar asociada con asfixia posicional si la persona quedó en esta posición antes de morir.



### 3. Posición fetal:

- Descripción: El cadáver se encuentra en una postura acurrucada, similar a la posición que adopta un feto dentro del útero. Las piernas están dobladas hacia el abdomen y los brazos envuelven el cuerpo.
- Observaciones forenses: Esta posición se observa comúnmente en muertes relacionadas con hipotermia, asfixia o en personas que fallecieron en espacios muy reducidos. También puede ser una postura instintiva de protección ante situaciones de extremo peligro o frío.

