



Hatziry Gómez Hernández.

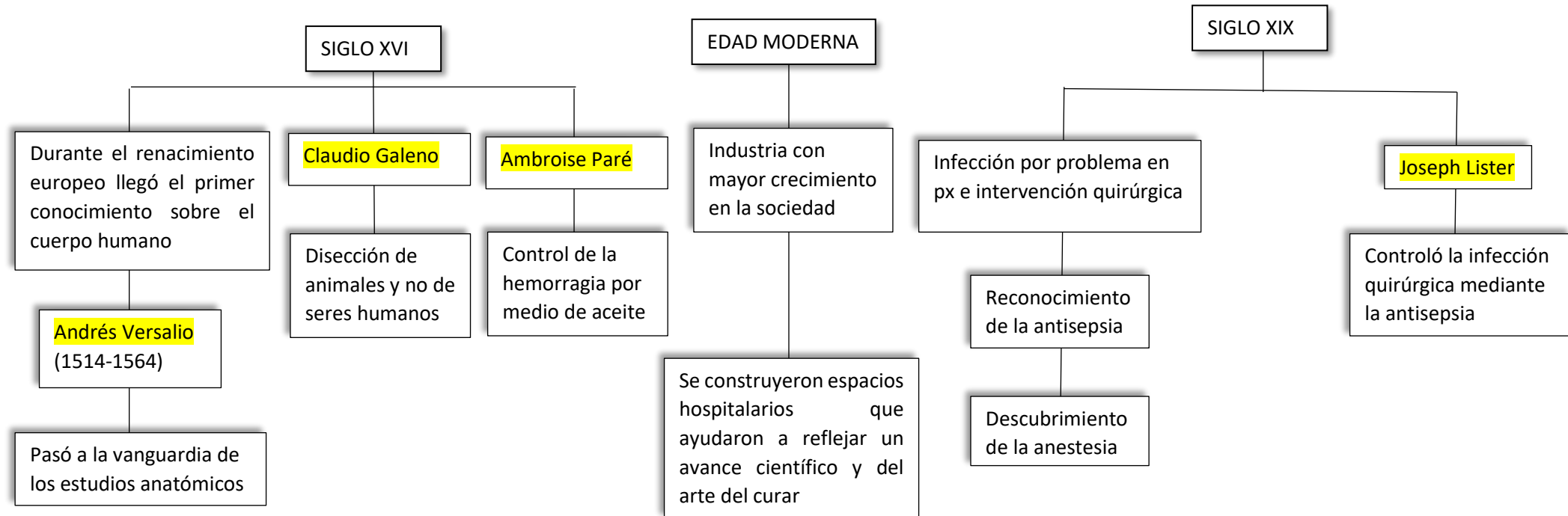
Dr. Romeo Antonio Molina Román.

Clínica quirúrgica.

Mapas.

5° "B".

Historia de la clínica quirúrgica



Áreas del quirófano

TRES PRINCIPALES ZONAS

ÁREA NEGRA

Se recibe a los pacientes para inspeccionarlo e ingresarlo al área blanca

Se debe portar de manera obligatoria el uniforme clínico y puede circular todo el personal de salud

ÁREA BLANCA

Se realizan las intervenciones quirúrgicas, el acceso es restringido

El personal debe estar aseado, desinfectado y libre de maquillaje y accesorios ajenos al quirófano

La luz, la temperatura y la pureza del aire están debidamente controladas

ÁREA GRIS

El acceso a esta área es semirestringido y en todo momento se deben de controlar las condiciones de asepsia

QUIRÓFANO

Espacio acondicionado para realizar intervenciones quirúrgicas, también conocido como sala de operaciones

Es un entorno crítico en el ámbito de la medicina, donde se pueden llevar a cabo procedimientos menores o cirugías complejas

ÁREAS DE TRABAJO COMPLEMENTARIAS

Podemos mencionar cinco áreas que complementan el trabajo de las áreas principales

- Pasillo de circulación blanca
- Sala de recuperación
- RPBI
- Central de esterilización y equipos (CEyE)
- TRANSFER



Lavado de manos

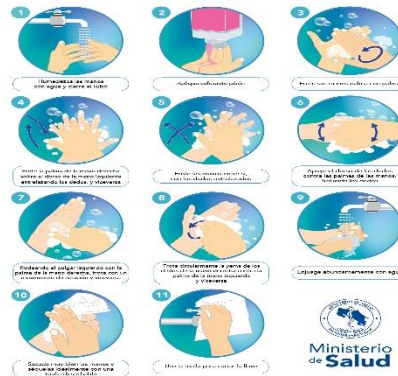
LAVADO CLÍNICO

Frote enérgico hasta los codos, con una solución antimicrobiana

Duración de 20 segundos

MATERIALES:

- Botas quirúrgicas
- Gorro quirúrgico
- Pijama quirúrgica
- Jabones quirúrgicos antisépticos
- cepillo



Procedimiento:

1. Mójese las manos con agua.
2. Deposite en la palma de la mano una cantidad de jabón suficiente para cubrir la superficie de las manos.
3. Frótese las palmas de las manos entre sí.
4. Frótese la palma de la mano derecha contra el dorso de la mano izquierda, entrelazando los dedos y viceversa.
5. Frótese las palmas de las manos entre sí, con los dedos entrelazados.
6. Frótese el dorso de los dedos de una mano con la palma de la mano opuesta, agarrándose los dedos.
7. Frótese con un movimiento de rotación el pulgar izquierdo, atrapándolo con la palma de la mano derecha y viceversa.
8. Frótese la punta de los dedos de la mano derecha contra la mano izquierda, haciendo un movimiento de rotación y viceversa.
9. Enjuáguese las manos con agua.
10. Séquese las manos con una toalla de un solo uso.



LAVADO QUIRURGICO

Lavado que consta de tres tiempos

Duración de 5 minutos

Procedimiento:

1. Apertura la llave del caño de codo o pedal hasta obtener agua a chorro.
2. Humedezca sus manos y antebrazos.
- 3.-Deposite una cantidad suficiente de clorhexidina en la superficie de sus manos.
4. Frota sus manos y antebrazos hasta obtener espuma en toda la superficie
5. Frota la palma de su mano derecha contra el dorso de su mano izquierda entrelazando los dedos y viceversa.
6. Frota las palmas de sus manos entre si con los dedos entrelazados.
7. Frota su pulgar izquierdo con un movimiento de rotación atrapándolo con la palma de la mano derecha y viceversa.
8. Frota la punta de los dedos de su mano derecha contra la palma de su mano izquierda, haciendo un movimiento de rotación y viceversa.
9. Con movimientos rotatorios descienda su mano izquierda por el antebrazo derecho hasta debajo del codo y viceversa.
10. Enjuague sus manos manteniéndolas levantadas sobre los codos.

Asepsia y antisepsia

ASEPSIA

Es la ausencia de microorganismos o ausencia de materia séptica

Está asociada a un conjunto de procedimientos que evitan la introducción de gérmenes en otros organismos u objetos

Tiene como objetivo evitar que los microorganismos que provocan que una persona esté enferma pasen a otros individuos

Se caracteriza por la ausencia total de microorganismos en un lugar donde se realizan procedimientos invasivos

En quirófanos

Se descontamina todo el espacio, como el aire, superficies, equipos, materia y se utiliza antisépticos en todo el cuerpo

ANTISEPSIA

Son técnicas destinadas a la eliminación total o en su mayoría de los gérmenes que contaminan un medio

Se utilizan en la piel, tejidos humanos y objetos

Existen varios tipos de antisépticos

JABÓN ESTERIL

Bactericida detergente que disminuye la tensión superficial

ÓXIDO DE ETILENO

Interfiere en el metabolismo proteico, no daña ni deja restos en el instrumental

ALCOHOL ETÍLICO

Es un líquido volátil que deshidrata y disuelve lípidos

TRICLOSAN

Es una solución bactericida que disminuye la tensión superficial

REFERENCIAS

- Sabiston, D. C., & Townsend, C. M. Jr. (2020). Sabiston Textbook of Surgery: The Biological Basis of Modern Surgical Practice. Elsevier.
- Instituto de Normas de Instalaciones (Facilities Guidelines Institute). (2018). Guidelines for Design and Construction of Hospitals and Outpatient Facilities..
- Plasencia Diaz, Juan. Guia:lavado de manos clinico y quirurgico.2019. IREN
- Ministerio de Salud de España. (2016). Guía de Buenas Prácticas de Esterilización y Desinfección en Centros Sanitarios. Madrid: Ministerio de Salud.

