



Marvin López Roblero

Cristian Jonathan Aguilar Ocampo

Psiquiatría

Infografía

5°

“B”

Comitán de Domínguez, Chiapas a 11 de septiembre del 2024.

TRASTORNO DEL ESTADO DE ANIMO

1 TRASTORNO DEL ESTADO MAYOR

los sintomas deben estar por al menos 2 semanas y mostrar un cambio en relacion con el funcionamiento previo. es mas frecuente en mujeres en proporcion 2:1. evento detonante en menos del 25% de los pacientes. los sintomas se agravan temprano en la mañana. hay retraso psicomotor o agitacion. se puede presentar alucinaciones y delirios congruentes con el estado de animo. edad promedio 40 años



2 ESPECIFICADORES PARA TRASTORNOS DEPRESIVOS

MELANCOLICO, PATRON ESTACIONAL, INICIO DE PERIPARTO, CARACTERISTICAS ATIPICAS, CATATONICO, SEUDODEMENCIA, DEPRESION EN NIÑOS, DEPRESION DOBLE, TRASTORNO DEPRESIVO NO ESPECIFICADO, CARACTERISTICAS PSICOTICAS, CON ANSIEDAD, CON CARACTERISTICAS MIXTAS, CON CATATONIA,



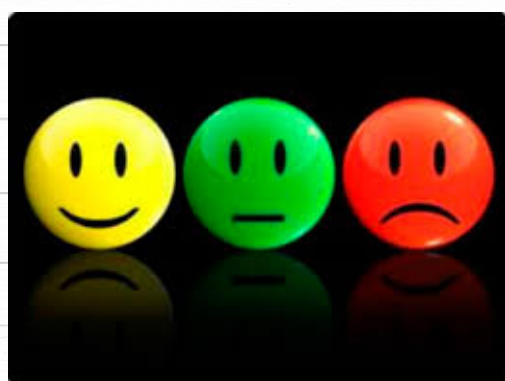
3 TRASTORNO DEPRESIVO PERSISTENTE (DISTIMIA)

mas frecuente y cronico en mujeres. inicio insidioso y en personas con antecedentes de estres a largo plazo o perdidas repentinas. a menudo coexiste con otros trastornos psiquiatricos. inicia entre los 20 y 35 años de edad. los sintomas deben ser al menos 2 de los siguientes: falta de apetito, ingesta excesiva, problemas de sueño, fatiga, baja autoestima, concentracion deficiente o dificultad para tomar desiciones y sentimientos de desesperanza



4 TRASTORNO CICLOTIMICO

trastorno menos grave, con periodos alternantes de hipotimia y depresion moderada. la enfermedad es cronica y no psicotica. los sintomas deben estar presentes por lo menos 2 años. se presenta por igual en hombres en hombres y mujeres. inicio incidioso en adolescentes o en la edad adulta temprana. el abuso de sustancias es habitual. los pacientes suelen responder al litio.



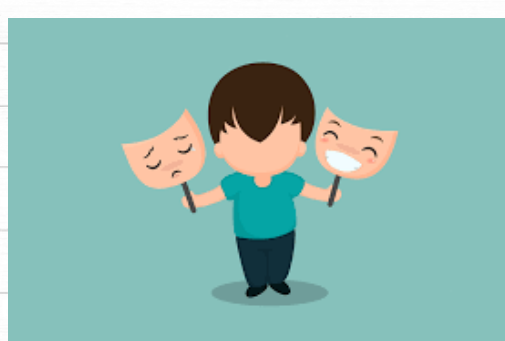
5 TRASTORNO DE DESREGULACION PERTURBADOR DEL ESTADO DE ANIMO

los sintomas pertinentes incluyen arrebatos de ira agudos y recurrentes, incompatibles con la edad de desarrollo, que se manifiesta con irritabilidad, ira y se producen con una frecuencia de 3 o mas veces a la semana. el diagnostico no debe hacerse antes de los 6 años o despues de los 18 años.



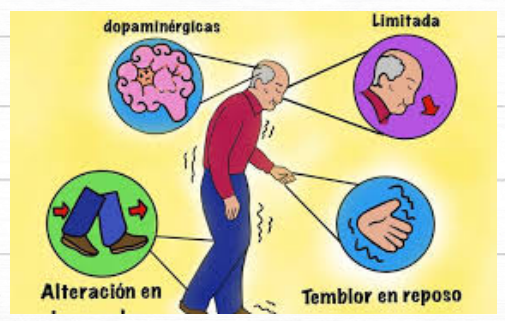
6 TRASTORNO BIPOLAR

hay dos tipos de trastorno bipolar: el tipo I se caracteriza por la presencia de episodios maniacos con o sin un episodio depresivo mayor y el tipo II tiene como característica al menos un episodio depresivo con o sin un episodio hipomaniaco.



7 TRASTORNO DEL ESTADO DE ANIMO DEBIDO A OTRA AFECCION MEDICA

se presentan características depresivas, maniacas o mixtas o un episodio depresivo mayor secundario a una enfermedad medica (tumor cerebral, enfermedad metabolica, enfermedad por VIH, enfermedad de Parkinson, etc). los deficit cognitivos son frecuentes.



8 TRASTORNO DEL ESTADO DE ANIMO INDUCIDOS POR UNA SUSTANCIA O MEDICAMENTO

los trastornos del estado de animo causados por un farmaco o una toxina (cocaina, anfetaminas, propranolol y esteroides) siempre deben descartarse cuando el paciente presenta sintomas depresivos o maniacos.

