

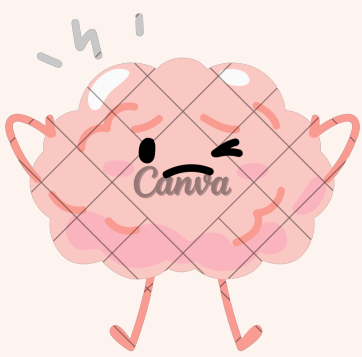


**UNIVERSIDAD DEL SURESTE
CAMPUS COMITAN
MEDICINA HUMANA**

**INFOGRAFIA DE TRASTORNO
PSIQUIATRICO**

Citlali Anayanci Palacios Coutiño
Psiquiatria
Cristian Jonathan Aguilar Ocampo
Unidad 2
5to semestre grupo A

ESQUIZOFRENIA



DEFINICIÓN

ES UN TRASTORNO CEREBRAL BIEN CONOCIDO, CON ALTERACIONES ESTRUCTURALES Y FUNCIONALES RECONOCIBLES EN LOS ESTUDIOS DE NEUROIMAGEN Y UN COMPONENTE GENÉTICO, DETECTADO EN LOS ESTUDIOS SOBRE GEMELOS.



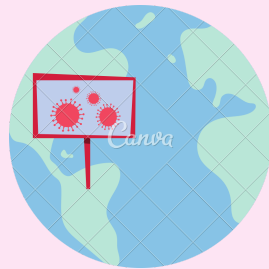
ETIOLOGIA

- MODELO DE DIÁTESIS Y ESTRÉS
- PRESENTA UNA VULNERABILIDAD BIOLÓGICA ESPECIFICA, O DIÁTESIS DESENCADENADA POR EL ESTRÉS Y LUEGO MANIFIESTA LOS SINTOMAS
- EL ESTRÉS PUEDE SER GENÉTICO, BIOLÓGICO Y PSICOSOCIAL O AMBIENTAL



EPIDEMIOLOGIA

- se presenta en todas las sociedades y regiones geográficas
- Prevalencia idéntica en ambos sexos, pero el trastorno masculino suele comenzar antes
- La edad máxima de inicio varía entre los 15 y 35 años
- las personas nacidas en invierno son más propensas a la enfermedad
- los judíos se ven menos afectados que los católicos
- la causa principal de muerte en estos pacientes es el suicidio



SÍNTOMAS

Síntomas positivos:

- alucinaciones
- delirios
- lenguaje desorganizado
- comportamiento desorganizado
- asociaciones laxas

Síntomas negativos:

- afecto plano
- alogia
- abulia
- anhedonia
- atención



TRATAMIENTO

- Ingreso hospitalario y administración de medicamentos antipsicóticos
- tratamientos psicosociales de tipo conductual, familiar, grupal, individual y social.
- Los antipsicóticos incluyen a los antagonistas de los receptores de la dopamina de primera generación
- fármacos de segunda generación como los antagonistas de serotonina y dopamina



DIAGNOSTICO

- Diagnóstico fenomenológico basado en la observación y descripción del paciente.
- Los signos y síntomas deben estar presentes durante al menos 6 meses para confirmar el trastorno.
- función global
- contenido y forma del pensamiento
- percepción
- afecto, sentido de lo propio
- volición
- conducta psicomotriz
- cognición



PRONOSTICO

Regla laxa de tercios:

- Alrededor de un tercio de los pacientes llevan una vida casi normal
- Otro tercio experimenta síntomas importantes, pero puede vivir dentro de la sociedad
- El tercio restante tiene alteraciones importantes y requiere hospitalizaciones frecuentes.

