



Universidad del sureste  
Campus Comitán  
Lic. Medicina humana.



Mauricio Antonio Pérez Hernández  
Investigación epidemiológica avanzada.  
Dra. Aguilar Velasco Arely Alejandra.

**Trípticos.**

4<sup>º</sup>A

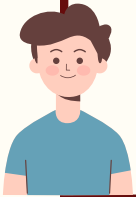
## FACTORES DE RIESGO

Vivir en zonas tropicales, Haber padecido dengue antes, Edad y Comorbilidades.

## HUESPED



Los humanos, primates no humanos, roedores, aves y algunos mamíferos pequeños.



## PERIODOS DE LA ENFERMEDAD

- Fase Aguda: (3 a 10 días).
- Fase subaguda: (2 a 3 meses postinfección).
- Fase crónica: después de tres meses puede persistir entre 18 meses y 3 años

## SINTOMAS

Fiebre mayor a 38° C, Mialgias, artralgias, Cefalea, Náuseas, Manchas rojas en la piel (erupciones), Conjuntivitis, etc.



fiebre de

# CHIKUNGUNYA

26 de agosto Día internacional Contra el Chikungunya

El CHIKV es un virus ARN que pertenece al género *Alfavirus* de la familia *Togaviridae*. Deriva de la palabra de Makonde, el idioma que habla el grupo étnico Makonde que vive en el sudeste de Tanzania y el norte de Mozambique.

## PERIODO DE INCUBACION

- fase virémica: primeros 5 días de inicio de los síntomas.
- Los mosquitos adquieren el virus a partir de un huésped virémico y a los 10 días puede transmitirlo.
- Periodo de incubación de entre 3 a 7 días (rango: 1-12 días).



## DX

- Reacción en cadena de la polimerasa con transcriptasa inversa (RT-PCR).
- Prueba rápida de Chikungunya IgG e IgM
- Artron One Step Chikungunya Antibody Test

## TX

- Paracetamol (acetaminofen).
- Ibuprofeno
- Naproxeno



## PREVENCION

- Destapar los desagües que puedan dejar el agua estancada
- Evitar acumular basura y tirarla en bolsas plásticas cerradas y mantener en cubos cerrados.
- Lavar frecuentemente los recipientes que puedan acumular agua, como cubetas, piletas, tinacos, cisternas, floreros y bebederos de animales.



## HISTORIA

- 1770 epidemias de fiebre, rash y artritis.
- 1952-1953 Tanzania
- 1960 Africa y Asia
- 1970 Calcuta, Vellore y India
- 1980 brotes esporádicos
- 2004 Brote en la costa de Kenia
- 2006 se diseminó a Comoras: Propagándose a islas del océano Índico hasta la India (2006).
- 2007 V. diseminado de forma "autoctona"
- 2010 Desde la India hasta las islas de Andamán y Nicobar, Sri Lanka, las Maldivas, Singapur, Malasia e Indonesia
- 2010 Se detectaron casos en Taiwán, Francia y EUA



## PREVALENCIA EN MEXICO

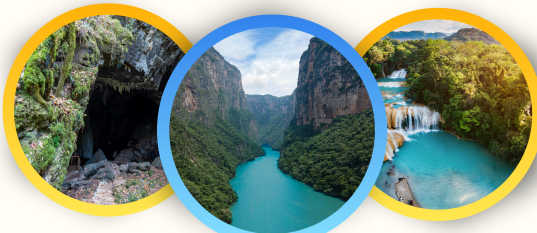
En 2022, se registraron cinco casos de chikungunya en México, distribuidos de la siguiente manera: Chiapas (1), Oaxaca (1), Baja California Sur (1), Tabasco (2).

2021: 4 casos, 2020: 7 casos, 2019: 9 casos  
2018: 39 casos en Chiapas, Durango, Guerrero, Hidalgo, Jalisco, Michoacán, Morelos, Nayarit, Sinaloa, Veracruz y Yucatán



## ZONAS ENDEMICAS EN MEXICO

El virus del chikungunya es endémico en regiones tropicales y subtropicales de las Américas, entre ellas México. En el país, se han reportado casos de chikungunya en los estados.



Tamaulipas

Veracruz

Yucatan



## VECTORES



*Aedes albopictus*



*Aedes aegypti*

## CLIMA

### El mosquito *Ae. albopictus*

La temperatura media óptima para la transmisión del CHIKV es de 27.°C, Son capaces de transmitir el CHIKV incluso a 20.°C

### El mosquito *Ae. aegypti*

tiene una tolerancia a la temperatura más estrecha y no sobrevive temperaturas por debajo de 4.°C



## MANEJO

**Fase aguda:** Es importante diagnosticar y tratar lo antes posible, ya que el tratamiento antiparasitario es más efectivo en esta fase.

**Fase crónica:** En esta fase, el tratamiento antiparasitario puede no ser tan efectivo para eliminar el parásito, pero puede ayudar a reducir la progresión de la enfermedad. El manejo en esta etapa también incluye el tratamiento de las complicaciones cardíacas, digestivas y neurológicas.

## PRUEBA DE LABORATORIO

- **Fase aguda:** Frotis de sangre o gota gruesa, PCR (alta sensibilidad), Hemocultivo o microhematocrito.
- **Fase crónica:** Pruebas serológicas (ELISA, IFI, HAI), PCR (en algunos casos específicos o en seguimiento de tratamiento).
- **Transmisión congénita:** PCR y frotis de sangre en los primeros meses, Serología después de los 9-12 meses.



ENFERMEDAD DEL

# CHAGAS

Enfermedad potencialmente mortal causada por el parásito *Trypanosoma cruzi*.

El CHIKV es un virus ARN que pertenece al género *Alfavirus* de la familia *Togaviridae*. Deriva de la palabra de Makonde, el idioma que habla el grupo étnico Makonde que vive en el sudeste de Tanzania y el norte de Mozambique.

## PREVENCIÓN

- CONTROL VECTORIAL
- CONTROL DE LA TRANSMISION TRANSFUCIONAL
- CONTROL EN LA DONACIÓN DE ÓRGANOS
- EDUCACION
- MEDIDAS DE SEGURIDAD ALIMENTARIA

## TX

- Benznidazol: 5 a 10 mg/kg/día divididos en dos tomas diarias.
- Nifurtimox: 10 mg/kg/día en pacientes con peso menor de 40 kilogramos y 8 mg/kg/día en mayores de 40 kilogramos.
- Pediátrico: 10 mg / kg / día, por vía oral.





## FORMA DE TRANSMISIÓN

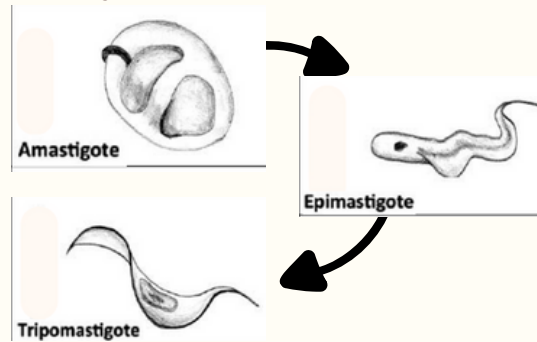
Por contacto con las heces de insectos triatomíneos infectados, transfusión de sangre, trasplantes de órganos y otros tejidos, verticalmente de la madre al producto, o por ingestión de alimentos contaminados

## AGENTE ETIOLÓGICO



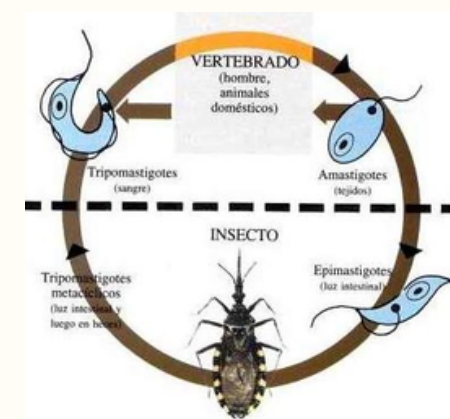
el protozoo flagelado *Trypanosoma cruzi*, miembro de la familia Trypanosomatidae, en el orden Kinetoplastida

- El amastigote se encuentra intracelular en los tejidos del huésped vertebrado, mide de 2 a 4  $\mu\text{m}$ , presenta forma semiesférica.
- El epimastigote se localiza en el intestino; mide de 16 a 18  $\mu\text{m}$  de largo, presenta forma de huso y al ser teñido.
- El tripomastigote sanguíneo, es morfológicamente similar al metacíclico, se encuentra en la sangre y puede ser infectante en los casos de transfusión de sangre o sus componentes.



## CICLO VITAL

varía según la especie y factores extrínsecos oscilando entre los 6 a 15 meses en condiciones de laboratorio



## FACTORES DE PREDISPOSICIÓN

- Vivir en zonas rurales empobrecidas de América Central, América del Sur y México
- Vivir en una residencia que tenga insectos triatomíneos
- Recibir una transfusión de sangre o un trasplante de órgano de una persona que tiene la infección



## FASES DE LA ENFERMEDAD

### Fase aguda

Aparece poco después de la infección y puede durar semanas o meses. Durante esta fase, el parásito está circulando en la sangre.

### Fase crónica:

Puede durar toda la vida. En esta fase, el parásito se esconde en diferentes tejidos, especialmente en el corazón y el sistema digestivo



## SINTOMAS

- Cardíaca: Insuficiencia cardíaca, arritmias, bloqueos auriculoventriculares, agrandamiento del corazón (cardiomegalia), y riesgo de muerte súbita.
- Digestiva: Megaesófago (dificultad para tragar), megacolon (estreñimiento severo), entre otros.
- Neurológica: En algunos casos raros, puede afectar el sistema nervioso central.



## Bibliografías

- *Biblioteca Sede OPS - Catalogación en la fuente Organización Panamericana de la Salud Preparación y respuesta ante la eventual introducción del virus chikungunya en las Américas Washington, D.C.: OPS, © 2011*
- *MANUAL DE PROCEDIMIENTOS PARA LA ENFERMEDAD DE CHAGAS EN MÉXICO Secretaría de salud*