



**Universidad del Sureste  
Campus Comitán  
Licenciatura en Medicina Humana**



# **REGLAMENTO SANITARIO INTERNACIONAL (RSI)**

**Jesús Santiago Méndez Trejo**

**Grado y grupo: 3° C**

**Docente: Dr. Cecilio Culebro Castellanos**

**Asignatura: Epidemiología II**

# ÍNDICE

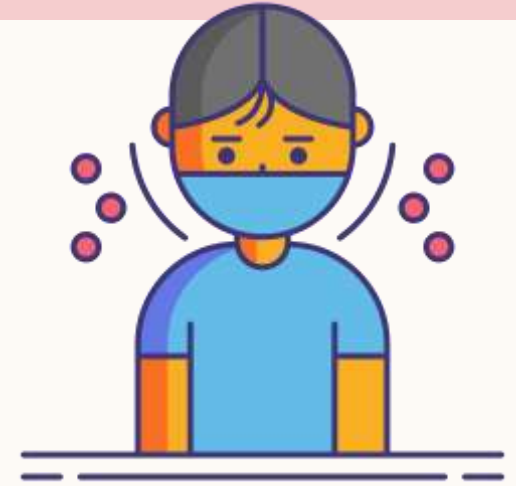
1. Definición y propósito
2. Historia y contexto
3. Alcance y aplicación
4. Obligaciones de los Estados Miembros
5. Mecanismos de Comunicación
6. Medidas de Salud Pública

# DEFINICIÓN Y PROPÓSITO

El Reglamento Sanitario Internacional (RSI) es un tratado internacional adoptado en 2005 por la asamblea mundial de la salud, que establece normas y procedimientos para la prevención y control de la propagación internacional de enfermedades. su enfoque se centra en la salud pública y la seguridad global, promoviendo la colaboración entre países para enfrentar amenazas sanitarias.



1. Prevención de la Propagación de Enfermedades
2. Detección y Respuesta
3. Mejora de la Capacitación
4. Coordinación Internacional
5. Promoción de la Salud Global



# HISTORIA Y CONTEXTO

5

- **Orígenes (1851):**

El primer reglamento internacional sobre salud pública se estableció en 1851, impulsado por el deseo de controlar el cólera y otras enfermedades. Se llevaron a cabo conferencias internacionales que sentaron las bases para la cooperación en salud.

- **Desarrollo de Reglamentos (siglos XIX y XX):**

A lo largo de los años, se fueron adoptando varios reglamentos en respuesta a brotes de enfermedades, como la **peste bubónica** y **el cólera**, culminando en la creación de la Oficina Internacional de Higiene Pública en 1907.

- **Adopción de la OMS (1946):**

La Organización Mundial de la Salud (OMS) se estableció en 1948, y en 1969, el RSI fue revisado para incluir nuevas enfermedades y mejorar la cooperación internacional.

# HISTORIA Y CONTEXTO

- **Revisión de 2005:**

La pandemia de SARS (síndrome respiratorio agudo severo) en 2003 destacó la necesidad de un reglamento más robusto. En 2005, se adoptó una versión revisada del RSI, enfocándose en la salud pública y la gestión de emergencias sanitarias.

- **Enfoque en la Salud Global:**

La revisión de 2005 amplió el alcance del reglamento para incluir no solo enfermedades transmisibles, sino también amenazas biológicas y químicas. Se hizo hincapié en la importancia de la vigilancia y la notificación de brotes.

- **Retos Contemporáneos:**

Desde su adopción, el RSI ha enfrentado desafíos, como la resistencia a la implementación en algunos países, y ha sido puesto a prueba por emergencias recientes, como la pandemia de COVID-19, que resaltó la necesidad de una cooperación internacional más efectiva.

# ALCANCE Y APLICACIÓN

7

## •Enfermedades Cubiertas:

El RSI se aplica a un conjunto de enfermedades transmisibles de importancia internacional, incluyendo el cólera, el SARS, la fiebre amarilla, y más. Además, abarca emergencias de salud pública que puedan ser causadas por agentes biológicos, químicos o radiactivos.

## •Ámbito Geográfico:

Se aplica a todos los Estados Miembros de la Organización Mundial de la Salud (OMS), lo que implica que todos los países tienen la obligación de cumplir con sus disposiciones.

## •Áreas de Acción:

Incluye no solo la salud pública, sino también aspectos relacionados con el comercio y los viajes internacionales, asegurando que las medidas de salud no interfieran de manera injustificada en estos sectores.

- **Detección y Notificación:**

Los países están obligados a detectar y notificar brotes de enfermedades dentro de un plazo específico. Esto incluye el establecimiento de sistemas de vigilancia epidemiológica robustos.

- **Evaluación de Amenazas:**

Los Estados deben evaluar el riesgo de propagación internacional de brotes y notificar a la OMS sobre emergencias que representen un riesgo para la salud pública global.

- **Respuesta y Coordinación:**

En caso de un brote, el RSI establece un marco para la coordinación internacional en la respuesta, facilitando el intercambio de información y recursos.

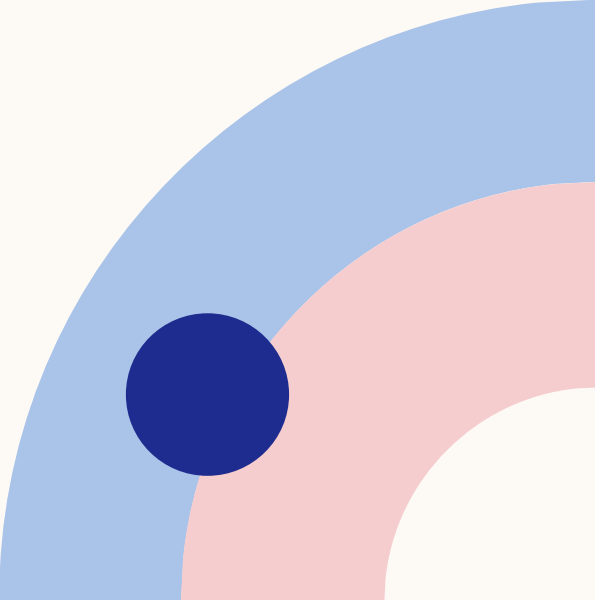
- **Medidas de Salud Pública:**

El reglamento permite a los países implementar medidas como cuarentenas, controles en fronteras y otras acciones, pero estas deben ser proporcionales y basadas en la evidencia científica.

- **Capacitación y Recursos**



# OBLIGACIONES DE LOS ESTADOS MIEMBROS

- **Detección y Notificación**
  - **Evaluación de Riesgos**
  - **Fortalecimiento de Capacidades**
  - **Implementación de Medidas de Salud Pública**
  - **Cooperación Internacional**
  - **Formación y Educación:**
  - **Actualización de Protocolos**
  - **Participación en Evaluaciones**
- 

# MECANISMOS DE COMUNICACIÓN

10

- **Notificación a la OMS:**

Los Estados Miembros están obligados a notificar a la OMS sobre cualquier evento de salud pública que pueda constituir una emergencia de salud pública de importancia internacional (EPII). Esta notificación debe hacerse de manera oportuna y a través de canales designados.

- **Sistema de Información:**

La OMS proporciona plataformas para que los países compartan información sobre brotes, riesgos y medidas adoptadas. Esto incluye el uso de sistemas de vigilancia epidemiológica y bases de datos globales.

**Alertas y Advertencias:**

La OMS emite alertas y comunicados sobre emergencias sanitarias, proporcionando información actualizada sobre riesgos y recomendaciones para la respuesta. Esto permite a los países prepararse y actuar de manera rápida y efectiva.

**Coordinación Internacional:**

Durante emergencias, se establecen equipos de respuesta internacional que facilitan la comunicación entre países y organismos de salud, asegurando que la información fluya de manera efectiva.

# MECANISMOS DE COMUNICACIÓN

11

- **Intercambio de Recursos y Conocimientos:**

Fomentar el intercambio de información sobre mejores prácticas, tratamientos y medidas de control, permitiendo a los países aprender unos de otros y mejorar sus capacidades.

- **Informes Periódicos:**

Los Estados Miembros deben presentar informes periódicos sobre su cumplimiento del RSI, lo que permite a la OMS evaluar el estado global de la salud y la capacidad de respuesta.

- **Plataformas Digitales:**

Utilización de herramientas digitales y plataformas en línea para la comunicación rápida y el intercambio de información entre países y la OMS, facilitando la cooperación en tiempo real.

- **Capacitación y Talleres:**

La OMS organiza talleres y capacitaciones para los Estados Miembros, promoviendo la comprensión del RSI y mejorando las capacidades de comunicación en situaciones de emergencia.

# MEDIDAS DE SALUD PUBLICA

- **Vigilancia Epidemiológica:**

Fortalecer los sistemas de vigilancia para detectar brotes y evaluar el riesgo de propagación internacional de enfermedades.

- **Notificación y Comunicación:**

Informar a la OMS y a otros países sobre eventos de salud pública que puedan representar una amenaza internacional, garantizando la transparencia y la rápida difusión de información.

- **Control en Fronteras:**

Implementar medidas de control en puertos y aeropuertos, como revisiones de salud y controles de temperatura, sin que estas medidas interfieran de manera injustificada en el comercio y los viajes.

- **Cuarentenas y Aislamiento:**

Aplicar cuarentenas a personas o animales que puedan haber estado expuestos a una enfermedad transmisible, así como el aislamiento de individuos infectados para evitar la propagación.

# MEDIDAS DE SALUD PUBLICA

- **Vacunación y Tratamientos:**

Promover la vacunación y el tratamiento de enfermedades, asegurando el acceso a medicamentos y vacunas eficaces durante brotes.

- **Educación y Concienciación:**

Llevar a cabo campañas de educación pública sobre prevención de enfermedades, promoviendo prácticas de higiene y salud en la comunidad.

- **Investigación y Desarrollo:**

Fomentar la investigación sobre enfermedades emergentes y el desarrollo de nuevas tecnologías de prevención y tratamiento.

- **Planificación y Preparación:**

Desarrollar planes nacionales de respuesta a emergencias de salud pública, incluyendo simulacros y capacitación para el personal de salud.

# MEDIDAS DE SALUD PUBLICA

- **Colaboración Internacional:**

Colaborar con otros países y organizaciones para compartir información, recursos y mejores prácticas, garantizando una respuesta coordinada a nivel global.

- **Evaluación y Monitoreo:**

Evaluar regularmente la efectividad de las medidas implementadas y ajustar las estrategias según sea necesario para mejorar la respuesta a futuras emergencias.

**GRACIAS**

