



# Mi Universidad

## Cuadros comparativos

*Vanessa Celeste Aguilar Cancino y Luis Alberto López Abadía*

*Segundo Parcial*

*Sexualidad Humana*








*Dra. Mariana Catalina Saucedo Domínguez*

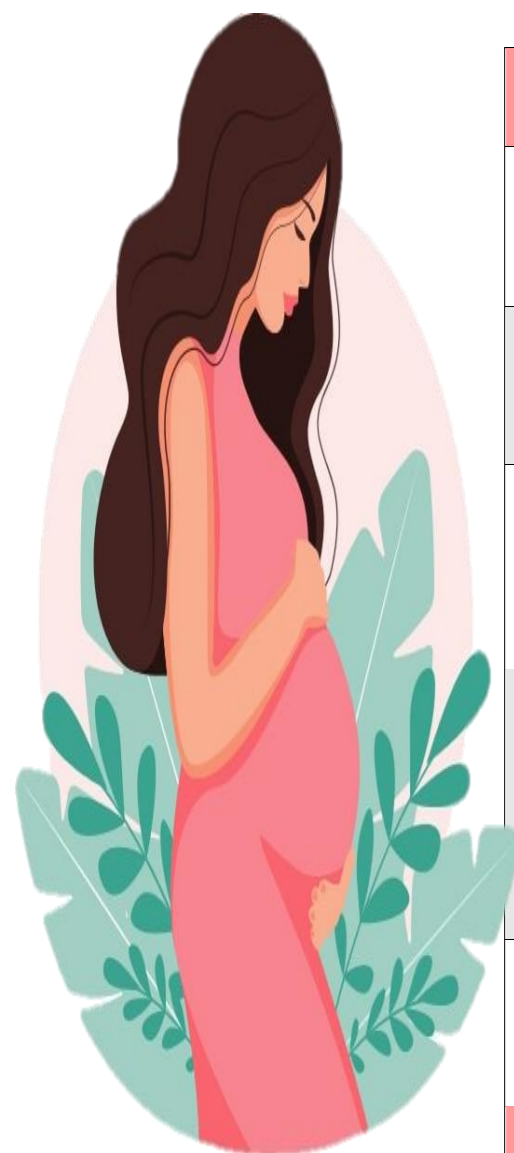
*Medicina Humana*

*Tercer Semestre Grupo B*

*Comitán de Domínguez, Chiapas | 1 de octubre del 2024*



# DESARROLLO FETAL

PRIMER TRIMESTRE	CARACTERÍSTICAS	DESARROLLO	IMAGEN
Primer trimestre	-Esto se debe a que durante el primer trimestre, la pequeña masa de células implantada en el útero se convierte en un feto.	-Formación sistemas de órganos presentes y con rasgos humanos reconocibles	
Tercera semana de gestación	-El embrión parece un pequeño trozo de carne y mide cerca de 0.2 centímetros (1/12 de pulgada).	-La cabeza se desarrolla de manera considerable. Se comienza a formar el sistema nervioso central y se pueden observar los inicios de ojos y orejas.	
Cuarta y hasta la octava semana	-El embrión sigue creciendo rápidamente. Su cabeza es mucho más grande que el resto del cuerpo, que ya empieza a alargarse y a tomar la forma del futuro bebé. El tamaño del embrión con 8 semanas de embarazo es de unos 13-18 milímetros y puede pesar unos 3 gramos.	-Se desarrollan las partes corporales externas: ojos, orejas, brazos, manos, dedos, piernas, pies y dedos de los pies.	
Finales de la séptima semana	-Esta semana se caracteriza por el rápido crecimiento de la cabeza y el cerebro del bebé, donde se forman nuevas células cerebrales y neuronas. Al final de esta semana, el cerebro ya cuenta con tres regiones que serán responsables del razonamiento, la memoria, el aprendizaje y de coordinar la respiración, los músculos y los latidos del corazón.	-Formación el hígado, pulmones, páncreas, riñones intestino, ya han empezado a funcionar de manera limitada. También se han formado las gónadas, pero el género del feto no se puede distinguir con claridad sino hasta la duodécima semana.	
Al final de la duodécima semana (final del primer Trimestre)	-El feto es indudablemente humano y parece un pequeño lactante. Mide cerca de 10 centímetros (4 pulgadas) y pesa aproximadamente 19 gramos (2/3 de Onza).	-A partir de este momento, el desarrollo consiste principalmente del crecimiento y diferenciación de estructuras que ya se encuentran presentes.	
SEGUNDO TRIMESTRE	CARACTERÍSTICAS	DESARROLLO	IMAGEN
Decimocuarta semana	-Se pueden detectar los movimientos del feto (avivamiento). -Detectar el latido cardiaco del feto. -Determinar la longitud de la gestación -El feto abre sus ojos por primera vez alrededor de la Vigésima semana -Puede escuchar sonidos in utero. -En este momento, los movimientos de brazos y piernas son vigorosos y el feto alterna entre periodos de vigilia y sueño.	-Los órganos internos y las funciones corporales del bebé siguen desarrollándose y adquieren una mayor complejidad.  -La piel empieza a ganar grosor -El sistema nervioso empieza a desarrollarse -La audición comienza a desarrollarse -Una parte del cerebro que controla los movimientos motores se forma completamente el sistema digestivo funciona	
TERCER TRIMESTRE	CARACTERÍSTICAS	DEARROLLO	IMAGEN
Durante el séptimo mes Y octavo mes	-El feto rota dentro del útero y asume una posición de cabeza.	-El crecimiento del feto durante los últimos dos meses es veloz. Al final del octavo mes pesa, en promedio, 2 500 gramos (5 libras, 4 onzas). El bebé promedio a término pesa 3 300 gramos (7.5 libras) y mide 50 centímetros (20 pulgadas).	



# CAMBIOS FÍSICOS Y PSICOLÓGICOS

## PRIMER TRIMESTRE (PRIMERAS 12 SEMANAS)

TIPOS DE CAMBIOS	CAMBIOS	CARACTERÍSTICAS DE C/U
<p><b>CAMBIOS FÍSICOS</b></p> 	<ul style="list-style-type: none"> <li>a) Ausencia de la menstruación</li> <li>b) Aumento de la Temperatura corporal basal</li> <li>c) Sensibilidad en las mamas</li> <li>d) Aumento niveles hormonales</li> <li>e) Mamas se inflaman y hormiguean</li> <li>f) Los pezones y el área que los rodea (areola) pueden oscurecerse y ampliarse</li> <li>g) Necesidad de orinar con mayor frecuencia</li> <li>h) Útero en crecimiento</li> <li>i) Algunas mujeres experimentan náuseas matutinas, sentimientos de náuseas, tal vez hasta llegar al vomito y repulsión hacia la comida o hacia el olor</li> <li>j) Rapida expansión del útero</li> <li>k) Aumento exudado vaginales</li> <li>l) Sentimiento de fatiga y sueño</li> </ul>	<ul style="list-style-type: none"> <li>a) Puede haber una amplia variedad de reacciones a este suceso</li> <li>b) Se debe a los altos niveles de progesterona producidos por el cuerpo amarillo y, más adelante, por la placenta</li> <li>c) Una sensación de hormigueo y una especial sensibilidad en los pezones</li> <li>d) Especial estrogénos y progesterona, producidos por la placenta</li> <li>e) Causa del desarrollo de las glándulas mamarias, estimulado por las hormonas</li> <li>f) Por los cambios hormonales y el aumento de la actividad de la melanina</li> <li>g) Cambios de las hormonas pituitarias que afectan a las suprarrenales que, a su vez, alteran el balance de agua en el organismo</li> <li>h) También contribuye al presionar en contra la vejiga</li> <li>i) La náusea y el vómito pueden suceder al despertarse o en otros momentos del día, su causa exacta se desconoce, en teoría por el aumento de estrógenos e irritan al estomago</li> <li>j) Puede estar relacionado con la náusea</li> <li>k) Por el aumento en niveles hormonales cambia el pH de la vagina y en parte debido a que las secreciones vaginales están cambiando en cuanto a su composición química y a su cantidad</li> <li>l) Probablemente se relacionen con los elevados niveles de progesterona, que se sabe tienen un efecto sedante</li> </ul>
<p><b>CAMBIOS PSICOLÓGICOS</b></p> 	<ul style="list-style-type: none"> <li>A. Periodo de felicidad y calma</li> <li>B. Epoca de altas y bajas, pasa de estar muy feliz a la depresión, el llanto y de regreso</li> <li>C. Las mujeres que desean el embarazo se encuentran menos ansiosas que las mujeres que no lo desean</li> <li>D. Bajos ingresos se asocian con la depresión durante el embarazo.</li> <li>E. Las mujeres que cuentan con una pareja que las apoya tienen menores probabilidades de estar deprimidas</li> <li>F. Fatiga y la falta de energía</li> <li>G. Depresión por eventos vitales estresantes</li> <li>H. Es frecuente que las ansiedades de las mujeres se centren alrededor de preocupaciones acerca de un aborto espontáneo.</li> </ul>	<ul style="list-style-type: none"> <li>A. Satisfacción radiante, el “resplandor del embarazo” emana de la cara de la mujer y que éste es un buen momento para que la fotografíen</li> <li>B. El embarazo no es ni una época de bienestar intenso ni de tumulto emocional exacerbado</li> <li>C. Factor de su actitud hacia el embarazo hace una diferencia</li> <li>D. Factor de la clase social</li> <li>E. Factor de la disponibilidad de apoyo social, tal vez porque la pareja funge como amortiguador ante los sucesos estresantes</li> <li>F. Las mujeres que llevaban una vida muy activa antes de embarazarse pueden hallar estas condiciones</li> <li>G. Cómo mudarse de casa, cambios de empleo, cambios en sus relaciones o enfermedades.</li> </ul>

# CAMBIOS FÍSICOS Y PSICOLÓGICOS

SEGUNDO TRIMETRES (SEMANA 13 A 26)		
TIPOS DE CAMBIOS	CAMBIOS	CARACTERISTICAS DE C/U
<b>CAMBIOS FÍSICOS</b> 	a) Movimientos del feto (avivamiento) b) Rapida expansión del vientre c) Desaparecen la mayoría de los síntomas físicos del primer trimestre d) Estreñimiento y Sangrados nasales e) Edema en cara, manos, muñecas, tobillos y pies f) Mamas completan su desarrollo g) Calostro	a) Durante el cuarto mes, refieren que este momento es muy emocionante b) Crecimiento del feto c) Tales como náuseas, matutinas y las incomodidades se minimizan d) Ocasionalmente por el aumento del volumen sanguíneo e) Proviene de una mayor retención de líquidos en todo el cuerpo f) Aproximadamente a la mitad del embarazo, las mamas, a causa de la estimulación hormonal g) Líquido amarillo o ámbar sale de los pezones, aunque todavía no hay leche
<b>CAMBIOS PSICOLÓGICOS</b> 	A. Periodo de calma y bienestar relativos B. Disminuye el temor de un aborto espontáneo C. Existen menos probabilidades de depresión D. Mujeres que han tenido embarazos anteriores están más angustiadas E. Los sentimientos de cuidado o de interés materno por el lactante aumentan	A. Han pasado las incomodidades del primer trimestre y las tensiones asociadas con el trabajo de parto y con el parto mismo aún no se han presentado B. Debido que la mujer siente los movimientos del feto C. Si la mujer tiene una pareja o esposo que cohabite con ella D. Esto puede reflejar el impacto de las demandas asociadas con el cuidado de otros niños cuando se está embarazada E. Desde el periodo anterior al embarazo y hasta el periodo posparto
TERCER TRIMESTRE (SEMANA 27 A 38)		
TIPOS DE CAMBIOS	CAMBIOS	CARACTERISTICAS DE C/U
<b>CAMBIOS FÍSICOS</b> 	a) Útero más grande y duro b) Aumento del tamaño del feto y de la madre c) El tamaño extremo del útero ejerce presión sobre otros órganos d) Disminución de energía e) Aumento de peso f) Aumento de peso en diferentes órganos o partes g) Contracciones de Braxton-Hicks h) El bebé rota y la cabeza desciende a la pelvis	a) Durante el tercer trimestre b) La mujer se percata de esos cambios c) Presión en pulmones, estómago, ombligo y corazón d) Por alto consumo de energía e) Del segundo trimestre al tercero continúa (25-35 libras) f) Placenta (aprox 1 libra), Líquido amniótico (aprox 2 libras), Mamas (1.5 libras), Grasas y líquidos adicionales (8 o más libras) g) En ocasiones, el útero se constriñe de manera dolorosa en las llamadas así h) Esto se denomina descenso, aligeramiento o encajamiento
<b>CAMBIOS PSICOLÓGICOS</b> 	A. El bienestar psicológico es mayor entre aquellas mujeres que cuentan con un apoyo social B. Menor apoyo social nos lleva en mayores posibilidades de tener bebés con bajo peso al nacer C. Madres primerizas tienen mayor inconformidad con sus maridos del segundo al tercer trimestre D. Esposas con mayor afecto tienen menores niveles de ansiedad e insomnio durante este trimestre	A. Mujeres que tienen mayores ingresos/pertenecen a la clase media, y que experimentan menos sucesos vitales estresantes concurrentes B. Por lo mismo ha factores sociales C. Debido a poco intercambio de afecto D. Por el aumento de niveles de intercambio de afecto entre marido y mujer



# SIGNOS PRESUNTIVOS, PROBABLES Y CONFIRMATORIOS

SIGNOS PRESUNTIVOS	SIGNOS PROBABLES	SIGNOS POSITIVOS	PRUEBAS DE DETECCIÓN	CUANDO SE DEBE DE REALIZAR
<ul style="list-style-type: none"> <li>Amenorrea (Ausencia de menstruación)</li> </ul>	<ul style="list-style-type: none"> <li>Pruebas de laboratorio</li> </ul>	<ul style="list-style-type: none"> <li>Latido del corazón fetal</li> </ul>	<ul style="list-style-type: none"> <li>Prueba inmunológica basada en la detección de la presencia de hCG</li> <li>Radioinmunoanálisis beta-hCG,</li> <li>Signos, síntomas, cambios físicos, etc</li> <li>Pruebas de orina en presencia de HCG</li> </ul>	<ul style="list-style-type: none"> <li>Una mujer necesita saber si esta embarazada lo antes posible</li> <li>Las pruebas de embarazo de laboratorio son 98 a 99 por ciento precisas</li> <li>Las pruebas modernas de orina son 98 por ciento precisas siete días después de la implantación</li> <li>La prueba de Radioinmunoanálisis beta-hCG puede detectar el embarazo siete días después de la fertilización</li> <li>El problema principal de las pruebas caseras es que tienen un elevado índice entre 25 y 38 por ciento de falsos negativos</li> </ul>
<ul style="list-style-type: none"> <li>Sensibilidad de las mamas</li> </ul>	<ul style="list-style-type: none"> <li>Pruebas clínicas</li> </ul>	<ul style="list-style-type: none"> <li>Movimiento fetal activo</li> </ul>		
<ul style="list-style-type: none"> <li>Náuseas</li> </ul>	<ul style="list-style-type: none"> <li>Pruebas caseras</li> </ul>	<ul style="list-style-type: none"> <li>Detección del esqueleto fetal por medio de ultrasonido</li> </ul>		



## **BIBLIOGRAFÍAS**

- **Janet Shibley Hyde. John D. DeLamater. Sexualidad Humana. Novena edición. Capítulo 7 (Concepción, embarazo y parto), pag 133 – 142. Recuperado el 11 de octubre del 2024.**