



ALUMNO:

UZIEL DOMINGUEZ ALVAREZ

DOCENTE:

DRA. IRMA SANCHEZ PRIETO.

ACTIVIDAD:

IDENTIFICACION DE RESTOS OSEOS.

ASIGNATURA:

MEDICINA FORENSE.

CARRERA:

MEDICINA HUMANA

LUGAR Y FECHA:

TAPACHULA CHIAPAS A 11/12/2024

IDENTIFICACION DE RESTOS ÓSEOS.

PLANTEAMIENTO DEL PROBLEMA:

Determinar sexo y edad probable a corde la identificación de los restos óseos.

OBJETIVOS:

La finalidad de realizar este trabajo es poder identificar las características de los restos óseos para determinar tanto el sexo como de igual manera una edad probable tomando en cuenta las diferencias que se puedan llegar a identificar o apreciar en las imágenes referente a los distintos autores dados en clases los cuales nos describen ciertas determinantes, medidas, formas anatómicas y así mismo, nos podemos relacionar odontológicamente ya que a través de ella podemos localizar órganos dentales presentes en los restos, formas de arcos y algo muy importante que tiene relevancia, el agujero mentoniano ya que nos pueden dar una pauta para llegar a reconocer ciertas características. De igual manera los puntos craneométricos son factores importantes y precisos ya que son los encargados de darnos los puntos precisos ubicado en el cráneo y a través de ello vamos a obtener algunas medidas lineales y angulares. Por otro lado, es importante tomar en cuenta la odontología forense ya que tiene como fines la identificación y tiene una gran utilidad en el derecho laboral civil y penal. Esta nos da el manejo, un examen adecuado de la evidencia dental, valoración y presentación de los hallazgos dentales.

La identificación de restos óseos para determinar el sexo y la edad es un aspecto fundamental en la antropología forense. Este proceso implica una combinación de técnicas macroscópicas, morfológicas y métricas.

Desarrollar metodologías precisas para la determinación del sexo y la edad en restos óseos humanos, contribuyendo así a la identificación efectiva de individuos en contextos forenses y arqueológicos.

CONSIDERACIONES TECNICAS.

Características importantes del cráneo:

- 1- Arcos superciliares (cejas): más prominentes en hombres.
- 2- Proyección de la glabella (parte entre las cejas): más marcada en hombres.
- 3- Mandíbula: más robusta y angular en hombres; más pequeña y redondeada en mujeres.
- 4- Protuberancia occipital externa: prominente en hombres, menos marcada en mujeres.

Determinación de la Edad

En individuos jóvenes:

- 1- Se basa en el desarrollo y cierre de las epífisis óseas y la erupción dental.

Hitos clave:

- 1- Cierre de las fontanelas craneales: completado alrededor de los 2 años.
- 2- Erupción de dientes permanentes: entre los 6 y 21 años.
- 3- Fusión epifisiaria: completada en la mayoría de los huesos entre los 16 y 25 años.

En adultos jóvenes:

- 1- Sínfisis púbica: Cambios en la textura y contorno de la cara articular. El método de Suchey-Brooks es uno de los más utilizados.
- 2- Superficie auricular del ilion: Cambios progresivos en el patrón granular y la porosidad.

En adultos mayores:

- 1- Cranioesclerosis y cierre de suturas craneales: Las suturas craneales se cierran con la edad, aunque con variabilidad individual.
- 2- Degeneración ósea:
- 3- Osteoartritis y cambios en las vértebras.
- 4- Porosidad de los huesos largos y el ilion.

Análisis dental:

- 1- Desgaste dental, translucencia radicular y deposición de cemento secundario.

1. Cráneo

El cráneo es una de las estructuras más informativas en la identificación de la raza debido a sus variaciones morfológicas asociadas a poblaciones humanas.

Forma del cráneo:

- 2- Caucazoide: Cráneo dolicocefálico o mesocefálico, con una forma alargada o intermedia.
- 3- Mongoloide: Cráneo braquicefálico, más redondeado.
- 4- Negroide: Cráneo dolicocefálico, estrecho y alargado.

Nariz:

- 1- Caucazoide: Apertura nasal estrecha, borde nasal elevado con espina prominente.
- 2- Mongoloide: Apertura nasal intermedia, sin espina nasal prominente.
- 3- Negroide: Apertura nasal ancha, borde nasal plano y sin espina prominente.

Arcos superciliares y órbitas:

- 1- Caucazoide: Arcos prominentes y órbitas rectangulares.
- 2- Mongoloide: Arcos menos marcados y órbitas redondeadas.
- 3- Negroide: Arcos menos prominentes y órbitas cuadrangulares.

Prognatismo:

- 1- Caucazoide: Poco o ningún prognatismo facial.
- 2- Mongoloide: Prognatismo moderado.
- 3- Negroide: Prognatismo facial pronunciado.

Forma de la sutura sagital:

- 1- En algunos casos, se analiza la complejidad y forma de las suturas craneales, ya que varían entre grupos étnicos.

2. Mandíbula

La mandíbula presenta características relevantes para identificar la raza.

Forma del arco dental:

- 2- Caucazoide: Arco parabólico.
- 3- Mongoloide: Arco en forma de U.
- 4- Negroide: Arco dental hiperbólico (más ancho).

Ángulo mandibular:

- 1- Caucasoide: Ángulo mandibular más cerrado (100° a 110°).
- 2- Mongoloide: Ángulo intermedio.
- 3- Negroide: Ángulo más abierto (>110°).

Tamaño del mentón:

- 1- Caucasoide: Mentón prominente.
- 2- Mongoloide: Mentón moderado o plano.
- 3- Negroide: Mentón menos prominente o retraído.

3. Órganos dentales

Los dientes son útiles en la determinación de raza, ya que presentan variaciones en su tamaño, forma y disposición.

Forma de los incisivos:

- 1- Caucasoide: Incisivos rectos.
- 2- Mongoloide: Incisivos en forma de pala.
- 3- Negroide: Incisivos más delgados y rectos.

Tamaño de los dientes:

- 1- Caucasoide: Dientes más pequeños en comparación con otros grupos.
- 2- Mongoloide: Tamaño intermedio.
- 3- Negroide: Dientes más grandes y robustos.

Desgaste dental:

Varía según la dieta cultural, siendo más pronunciado en grupos ancestrales con dieta dura o abrasiva.

ANALISIS.

IMAGEN 1:



Órganos dentales: Hay desgaste evidente en las coronas dentales, posiblemente sugiriendo una dieta abrasiva. El individuo presenta seis órganos dentales los cuales son 1ro y 2do molares en ambas arcadas derecha e izquierda, cuenta con un primer premolar y un canino. Y también podemos observar e identificar el agujero mentoniano el cual está ubicado a nivel del segundo premolar, pero en este caso lo tenemos ausente.

Ángulo mandibular: Se aprecia de una forma cerrada, lo cual indica un cráneo masculino ya que presenta un ángulo mandibular $<90^\circ$.

Desgaste dental: Indica un rango de edad adulto, posiblemente entre 30-50 años.

IMAGEN 2:



Identificación respecto al sexo:

El cráneo presenta rasgos masculinos, como las órbitas más rectangulares, crestas supraorbitarias marcadas y robustez general.

Determinación respecto a la edad:

Tiene cierto grado de cierre en las suturas craneales, sugiriendo que puede tratarse de un adulto joven o de mediana edad (aproximadamente entre 25-40 años).

Determinación respecto a la raza:

La apertura nasal es algo estrecha, lo que sugiere características caucásicas.

IMAGEN 3:



Determinación del sexo:

-La mandíbula no presenta una estructura robusta, lo que podría sugerir característica femenina

-El mentón se observa en forma de V, lo cual también favorece un diagnóstico femenino.

Determinación de la edad:

-La mandíbula contiene dientes visibles con moderado desgaste, lo que podría corresponder a un individuo de adulto joven a mediana edad (aproximadamente 25-40

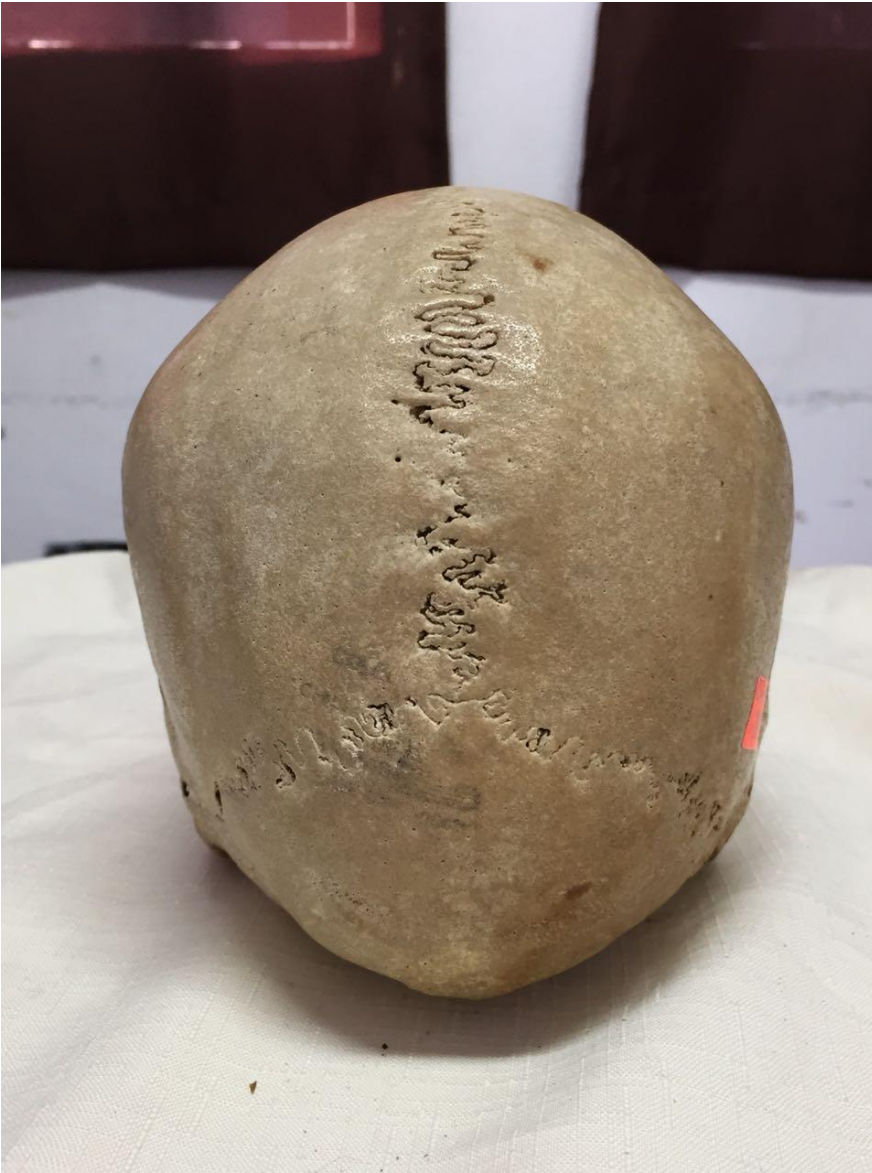
años).

-No parece haber una marcada reabsorción ósea, lo que descartaría una edad más avanzada.

Determinación de la raza:

La forma de la mandíbula y el tamaño dental parecen intermedios, lo que podría sugerir características caucásicas o asiáticas, pero sería necesaria una medición más precisa para confirmarlo.

IMAGEN 4:



Determinación del sexo:

- La protuberancia occipital externa y las suturas parecen moderadamente marcadas, lo que puede sugerir características masculinas.

- La forma general del cráneo los rasgos son fuertes, pesado y grande y en la parte occipital la protuberancia es definitivamente muy marcada

Determinación de la edad:

- Las suturas lambdoideas y sagitales están parcialmente cerradas, pero aún visibles. Esto podría corresponder a un individuo de edad adulta joven a mediana (aproximadamente de 35 años).

Determinación de la raza:

- La forma del cráneo parece ligeramente alargada y las suturas no son extremadamente sinuosas, lo que sugiere características caucásicas.

- A grandes rasgos se puede observar una

sinostosis en la sutura sagital en la parte posterior del cráneo

IMAGEN 5:



Determinación de sexo:

- La rama mandibular es alta y robusta.
- El ángulo mandibular parece cercano a los 90 grados.
-
- La sínfisis mentoniana sugiere una prominencia moderada.
- La mandíbula presenta características asociadas a un sexo masculino.

Determinación de edad:

- Se observan dientes con desgaste significativo, característico de un individuo adulto (aproximadamente entre 30-50 años).
- No parece haber pérdida alveolar significativa, lo que sugiere un adulto mediano sin signos de edad avanzada.

Determinación de raza:

- La forma general de la mandíbula parece intermedia, con una rama mandibular robusta, pero sin ser excesivamente ancha, lo que sugiere características caucásicas.

IMAGEN 6:



Determinación de sexo:

- La apófisis mastoides es robusta y de tamaño considerable.
- Se aprecia un desarrollo prominente en la cresta nupal.
- Los arcos superciliares parecen algo marcados.
- Características consistentes con un individuo masculino.

Determinación de edad:

- Las suturas visibles (especialmente la lambdoidea) muestran un grado intermedio de cierre.
- No hay signos de fusión completa, lo que indica un adulto joven o mediano (30-40 años) según el autor martin.

Determinación de raza:

- Se observa un puente nasal elevado y prominente, característico de poblaciones caucásicas.
- La estructura general del cráneo no muestra prognatismo evidente.

CONCLUSIÓN

- Imagen 1:

Se determina que el individuo es de sexo masculino el cual tenía una edad aproximada entre 30-50 años

- Imagen 2:

Se llega a la conclusión respecto a la imagen y rasgos que podemos observar en ella que pertenecía un sexo masculino que contaba con la edad aproximada entre 25-40 años y respecto a su raza era caucásica.

- Imagen 3:

La determinación que podemos obtener es que pertenecía a un sexo femenino el cual contaba con una edad aproximada entre 30-40 años. La cual determina una raza caucásicas o asiáticas respecto a sus características proporcionada en la imagen.

- Imagen 4:

En este caso se determinó que el individuo presentado en la imagen correspondía a un sexo masculino con una edad aproximada de 35 años y pertenecía a una raza caucásicas y se llegó a diferenciar una pequeña sinostosis en la sutura sagital en la parte posterior del cráneo.

- Imagen 5:

Respecto a la imagen proporcionada se logró determinar que la mandíbula correspondía a un sexo masculino el cual contaba con una edad aproximada entre 30-50 años y pertenecía a una raza caucásica.

- Imagen 6:

Referente a la imagen seleccionada se llegó a una conclusión que el cráneo pertenecía a un individuo de sexo masculino con una edad promedio que oscila entre los 30-40 años según el autor martin y se determinó por las características presentadas que pertenecía a una raza caucásica.

BIBLIOGRAFIA

- Bass, W. M. (2005). *Human osteology: A laboratory and field manual*. Missouri Archaeological Society.
- White, T. D., Folkens, P. A., & Black, M. T. (2011). *Human osteology* (3rd ed.). Academic Press.
- Krogman, W. M., & İşcan, M. Y. (1986). *The human skeleton in forensic medicine* (2nd ed.). Charles C Thomas Publisher.
- Buikstra, J. E., & Ubelaker, D. H. (1994). *Standards for data collection from human skeletal remains*. Arkansas Archeological Survey.
- Steckel, R. H., Larsen, C. S., Sciulli, P. W., & Walker, P. L. (2006). *The backbone of history: Health and nutrition in the Western Hemisphere*. Cambridge University Press.
- Información proporcionada en clases basada en autores (Martin, Todd Y Lyon, Valois-Olivier)