



Materia: Zootecnia de Bovinos

MVZ: José Luis Flores Gutiérrez

Alumno e MVZ: Luis Fernando Guzmán Vera

Trabajo: 1

Parcial: 1

Carrera: Medicina Veterinaria y Zootecnia

Tuxtla Gutiérrez Chiapas a 26 de mayo del 2024

RAZAS BOVINAS PRODUCTORAS DE CARNE

Brahman

La raza Brahman destaca por el pelaje predominantemente blanco de las hembras con color ceniza en el cuello y giba. En la mayoría de su cuerpo posee la piel negra.

El Brahman estándar es de buen tamaño, cabeza ancha, perfil recto, cuello corto y grueso, y con la barbilla desarrollada. Los cuernos son cortos, gruesos y dirigidos hacia atrás y hacia afuera. El pecho es profundo y ancho, tronco cilíndrico con caderas amplias y musculosas.



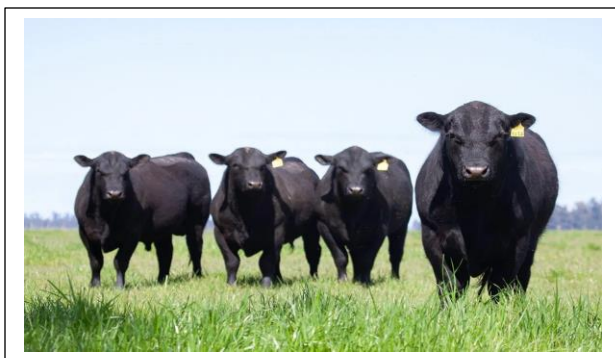
Beefmaster

Desde su principio, el ganado Beefmaster se crió y desarrollo de modo que diera buenos resultados bajo condiciones ganaderas prácticas. Es la única raza vacuna de carne que se haya desarrollado específicamente para rendir excelentes resultados en elementos esenciales: peso, conformación, fertilidad, producción de leche, mansedumbre y rusticidad. Precisamente porque el ganado Beefmaster y los programas de la AMCGB se han basado siempre en estas "Seis Esenciales", el ganado Beefmaster ha llegado a ser reconocido como el "ganado de los ganadores". El ganado Beefmaster se desarrolló en el Sur de Texas, en condiciones similares a las que existen en partes de México. Se deriva del ganado Brahman, Hereford y Shorthorn. El departamento de la SAGARPA reconoció la raza Beefmaster como una raza de pura sangre en 1970.



Angus

Óptimo biotipo de raza productora de carne, es un animal voluminoso, no muy largo y de tamaño moderado. Ancho (especialmente en las regiones posteriores a la mitad del dorso) y de buena profundidad, cuenta con contornos redondeados y musculosos. Posee garganta sin papada, y en general no acumula grasas debajo de la piel. Sus patas son bien aplomadas y separadas, con huesos sólidos; y sus brazos, fuertes y anchos. Puede tener pelaje negro o colorado, dependiendo de la variedad; con pelos más claros que pueden aparecer por detrás del ombligo en las hembras, o en el área del prepucio en los machos.



Charolais

La Charolais, es una raza de Gran tamaño, porte y contextura, de cuerpo ancho y pecho profundo, ancas bien separadas, muslos abiertos y miembros posteriores muy bien desarrollados lo que forman un cuarto trasero muy ancho y de masas musculares de superior desarrollo con respecto a otras razas de carácter cárnico.

Su cola es fina y con mínima cantidad de grasa cubriendo la base, Las extremidades son de un ancho mediano con aplomo y simetría bien balanceados, mostrando limpiamente la estructura ósea, con erguida postura y firmes pezuñas.



Indobrasil

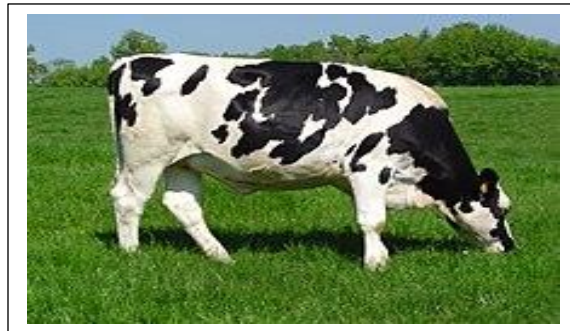
Esta raza se originó en Brasil mediante cruzamientos de Gyr y Guzerá. Es posible que los primeros cruces se hayan hecho por pura curiosidad, pero más adelante El coronel José Caetano Borges desempeñó un papel importante en la formación de la raza, que él llamó induberaba, que en otras regiones era llamada induaraxá, indubahia, induporã.



RAZAS LECHERAS O DE DODLE PROPOSITO

Holstein Friesian

Los Holstein son rápidamente reconocidos por sus marcas distintivas de color y producción de leche. Son animales elegantes, grandes con modelos de color de negro y blanco o rojo y blanco. Un ternero pesa 40 Kg. o más al nacimiento. Una vaca llega a pesar unos 675 Kg.



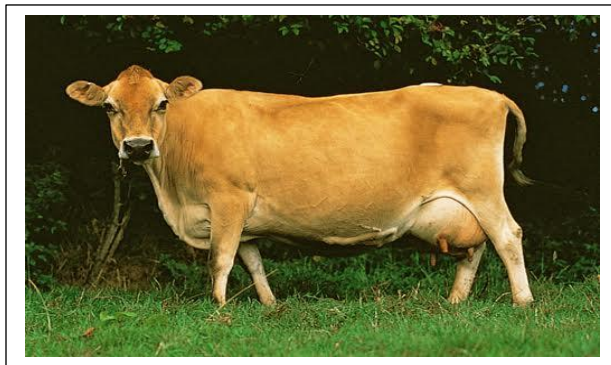
Suiza

La raza Pardo Suizo moderna se caracteriza entre otras cosas por su talla mediana; su capa es de un sólo color “café-gris” el cual varía en tono aunque se prefieren las sombras oscuras; las áreas de un color más claro se localizan en los ojos, hocico, orejas y en las partes bajas de las patas.



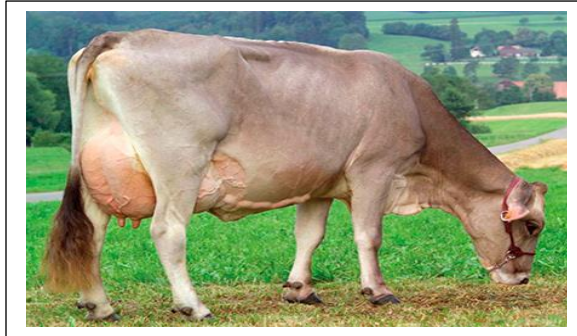
Jersey

Fertilidad y Longevidad: Tiene intervalos entre partos más cortos, lo que lleva a lograr más terneros durante su vida útil. La conformación de ubre y de sus patas la convierten en una vaca que fácilmente supera las 8 a 10 lactancias. ventajas para explotaciones de menos superficies.



Pardo Suiza

Los pardos suizos se han vuelto populares por su producción de leche, proteínas y grasa de mantequilla. Sus piernas y pezuñas les permiten permanecer en el rebaño de ordeño durante más lactancias que muchas otras razas. La leche de vaca parda suiza es codiciada por los queseros.



Ayrshire

La raza Ayrshire se caracteriza por su elegancia, excelente calidad de ubres, rusticidad, productividad y longevidad. Su tamaño medio, buenas patas y pigmentación le han permitido adaptarse con facilidad a la topografía colombiana.

Tiene como ventajas la alta producción de leche, excelente producción de sólidos totales (grasa y proteína) y una alta resistencia a mastitis acompañada de una buena rutina de ordeño. Bajo porcentaje de incidencia de cojeras comparadas con otras razas especializadas en la producción de leche.

