



PSICOLOGÍA

**ALUMNO: HECTOR
DE JESUS LOPEZ
VAZQUEZ**

**MAESTRA: YANETH
FABIOLA
SOLÓRZANO
PENAGOS**

**FECHA DE
ENTREGA:
06/08/2024**

UDS

SUPER NOTA SOBRE LA 4A UNIDAD

PERSONALIDAD SALUDABLE

Expertos en psicología sostienen que la personalidad se crea a partir de cinco pilares. Extraversión, apertura a la experiencia, amabilidad, consciencia y neuroticismo. Cada uno de estos rasgos tiene un número de sub características que definen la forma de ser de cada individuo. Un estudio cree haber hallado las facetas que hacen a la gente 'saludable'.

AMOR

El amor romántico es uno de esos fenómenos que han inspirado a muchos filósofos, y ha sido el tema principal de muchas películas o novelas. Y aunque su complejidad ocasione una gran dificultad a la hora de estudiarlo, todo el mundo ha experimentado alguna vez en su vida este fuerte sentimiento que dirige todos nuestros sentidos y nos impulsa a estar con la persona amada.

EROTISMO

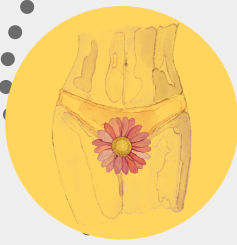
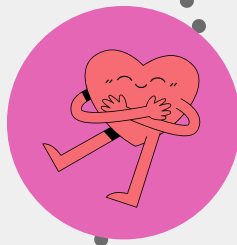
El Eros freudiano: la sexualidad y la cultura El eje problemático del erotismo, tal como es postulado por Marcuse, proviene de la teoría freudiana y es reelaborado en su obra en sintonía con algunas categorías del marxismo. Su pensamiento puede ubicarse dentro de las reflexiones acerca de la sociedad, la cultura y la política que caracterizaron las preocupaciones de la —Teoría Crítica—. Asimismo, el autor ha sido enmarcado dentro de la llamada

DESARROLLO HUMANO Y TRASCENDENCIA

La trascendencia es la armonía entre la vida interna y la vida exterior, es la creencia en la vida humana de que cada uno de nosotros vino de algún lugar, y está destinado a algún lugar específico, es también es la capacidad humana por la excelencia, es la aptitud que tiene el ser hombre de decidir sus acciones, de elegir la calidad de vida que desea y de esforzarse en llegar a sus metas.

CARACTERÍSTICAS DE LA PERSONA TRASCENDENTE

La forma más simple de definir lo que es una persona Trascendental es: una persona con la habilidad de hacer realidad sus sueños. Algunos argumentarán que "todas las personas pueden hacer realidad sus sueños, si se esfuerzan" lo cual es cierto. ¿Qué diferencia entonces a un trascendental de una persona común? Quizá la respuesta más sencilla es: el trascendental no necesita hacer un esfuerzo muy grande para alcanzar sus sueños



EMOCIONALIDAD POSITIVA

Entre los rasgos que se identificaron en el estudio, está una alta apertura a sentimientos. También, bajos niveles de hostilidad agresiva, mucha calidez, emociones positivas y la capacidad de ser directo. Por otro lado, la tendencia a deprimirse o sentirse vulnerable fue asociada con una personalidad poco saludable. Estas características parecen ser preferidas universalmente.

GENITALIDAD

La sexualidad y la genitalidad no son lo mismo, sin embargo se entrelazan en una dimensión relacional donde la analogía es la función básica de la sexualidad y requiere, exige, no solo el deseo sino la apertura y la atención hacia el otro a través del afecto, la comunicación y la duración. La genitalidad hace referencia al aspecto más corporal de la sexualidad, centrándose en los genitales (masculinos y femeninos).

EL IMAGINARIO MARCUSIANO DE EMANCIPACIÓN

Los esfuerzos teóricos de Marcuse suponían un fin programático: facilitar la emergencia de una subjetividad revolucionaria. Especialmente en la década del sesenta, reafirmando las rebeliones estudiantiles y obreras, sostenía la posibilidad de liberación de una sociedad que caracterizaba como predominantemente represiva. Ya en los sesenta, las ideas y normas en torno a la sexualidad habían cambiado. Marcuse hablaba ahora de una sociedad administrada, en la cual la liberación sexual era deglutida por el propio sistema.

TRASCENDENCIA HUMANA

Creo que la trascendencia es la capacidad humana por excelencia, es la aptitud que tiene el ser humano de decidir sobre sus acciones, de elegir la calidad que tenga su vida y de esforzarse en llegar a sus metas. Es cambiar de punto de vista, ponerse en los zapatos del otro, buscar un sentido global a la realidad y a la vida y llegar a que la vida tenga sentido para él. El ser humano tiene en su conciencia la posibilidad de crear su estado interior, de modificarlo, de entenderse.

MADUREZ EMOCIONAL Y CARACTERÍSTICAS

La madurez emocional muestra la evolución vital de un ser humano que a lo largo de la vida ha experimentado un recorrido interior definido por un crecimiento como persona. Gracias a este crecimiento, la persona tiene nuevas herramientas para gestionar las situaciones.

CARACTERÍSTICAS:

Coherencia en el pensamiento y en la acción
Puede anteponer la obligación al apetecer
Responsabilidad frente a culpabilidad