



Universidad del sureste

**Jesús Antonio.
Guzmán Pérez**

**Cambios físicos y psicológicos
en el adulto mayor.**

Licenciatura en enfermería

**A 14 de julio del 2024
Comitán Domínguez**

Cambios físicos y psicológicos en el adulto mayor.

Las condiciones físicas, psicológicas, sociales y emocionales que rodean a la persona a lo largo de su vida, afectan su calidad de vida y si a esto se suma una limitación funcional, hace que esta percepción sea negativa, y que pueda estar acompañada la dependencia de su familia.

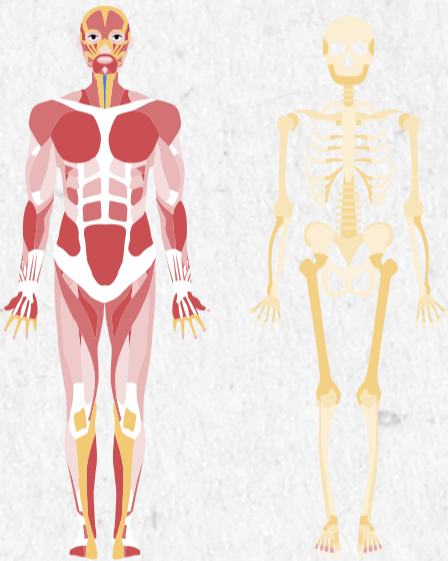
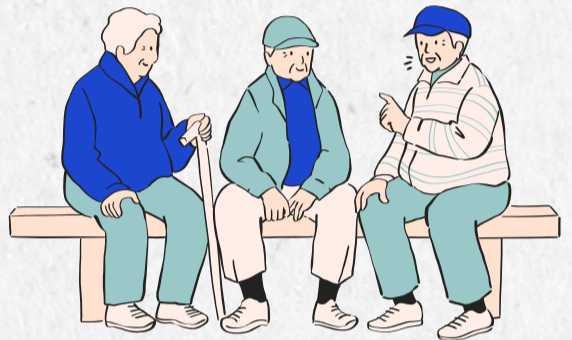


Proceso de envejecimiento: cambios que se producen

durante el envejecimiento son los cambios físicos que, en realidad, son una continuación de la declinación que comienza desde que se alcanza la madurez física, aproximadamente a los 18 o 22 años. A esa edad finaliza la etapa de crecimiento y empieza la involución física. Pero no todos los cambios se producen en la misma época y con el mismo ritmo.

Cambios biológicos relacionados con la edad

Sistemas sensoriales: visión, audición, gusto y olfato, tacto



Sistemas orgánicos

Estructura muscular, esquelético, articulaciones, sistema cardiovascular, sistema respiratorio, sistema excretor y sistema digestivo.

Cambios sociales y psicológicos relacionados con la edad

El ser humano pasa por tres crisis, que se corresponden con los cambios de etapa vital.

Es necesario resolver las tres crisis para envejecer de forma saludable y extender su identidad más allá de su trabajo, bienestar físico y existencia propia.



Evolución de la sexualidad de la persona mayor

El tema sexual se debe tratar en la vejez con la misma naturalidad que en cualquier otra edad.

De los estudios realizados sobre los trastornos del estado de ánimo, la ansiedad y la autoestima en personas mayores, se puede destacar que un 15.25% de la población general padece algún trastorno de carácter psicopatológico.

Incidencia del envejecimiento en la calidad de vida

De los estudios realizados sobre los trastornos del estado de ánimo, la ansiedad y la autoestima en personas mayores, se puede destacar que un 15.25% de la población general padece algún trastorno de carácter psicopatológico.

