



**Nombre de alumno: Victor Calvo Vázquez**

**Nombre del profesor: M.V.Z Hugo  
Alexander Pérez**

**Nombre del trabajo: Super Nota**

**Materia: Producción De Leche**

**Grado: 9**

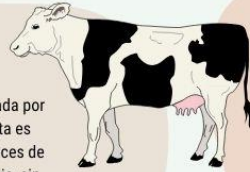
**Grupo: A**

# VACAS PRODUCTORAS DE LECHE

HECHO POR - VICTOR CALVO

## HOLSTEIN

Por lo general, esta raza vacuna es apreciada por una alta producción de leche, aunque esta es variable. Hay registros de ejemplares capaces de superar los 20.000 litros de leche. La media, sin embargo, es de unos 12.000 litros. Las vacas frisonas nacen con un peso aproximado de 40 kilos y alcanzan los 600 en el caso de las hembras y de 1.000 en el caso de los toros



## HOLSTEIN

La producción láctea de esta raza abarca los 305 días y requiere de un control muy estricto. La alimentación y selección genética son elementos clave para lograr ejemplares que produzcan leche de manera excepcional.

Origen  
Baja Sajonia y Schleswig-Holstein, Alemania



## NORMANDO

La carne de la raza Normando también está bien considerada en el mundo culinario, por su buen sabor y grasa amarmolada. Estas vacas son de gran tamaño. Las hembras pueden llegar a pesar 800 kilogramos y los toros 1.100 kg. Las vacas de esta raza se han adaptado sin dificultad al ordeño mecánico, otro ejemplo de adaptabilidad como a la luz o el calor, que la convierte en un vacuno interesante para la industria.

## NORMANDO

La raza Normando se ha mezclado y criado con razas autóctonas dando lugar a ejemplares criollos. Su presencia en la producción industrial se debe principalmente a su capacidad, con un rendimiento anual de 6.900 litros durante una lactancia de 316 días, aunque su leche es empleada principalmente para elaborar mantequilla y queso



Origen: Francia  
Características

La altura de esta raza es de hasta 155 centímetros en el caso de los machos y de 145 centímetros en las hembras



## SIMMENTAL

Las vacas Simmental o Fleckvieh ("ganado manchado", en alemán) son una de las razas más extendidas en la industria láctea y un tipo de ganado de fuerte implantación en España. La cría de estos vacunos se dedica a dos fines actualmente: la producción láctea en granjas intensivas o la producción de terneros para otras explotaciones. Los terneros de Simmental son muy apreciados para cebo y las vacas viejas de esta raza son cotizadas por su alto rendimiento cárnico



## SIMMENTAL

Una de las grandes ventajas de las vacas Simmental es su capacidad adaptativa al modelo de explotación. Su vida productiva es larga y con una fertilidad óptima que desemboca en partos muy fáciles. Su leche posee un contenido en grasa superior a la media. La producción láctea de la raza Simmental se estima en 7.000 litros anuales.

Origen: Suiza



## JERSEY

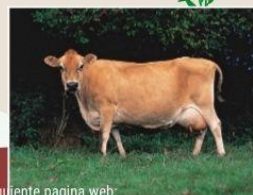
Los ejemplares de este vacuno son pequeños, de corta estatura y peso variable, entre los 350 y 500 kilos en el caso de las hembras y los 550 y 820 kilos en el caso de los machos. Los toros son muy agresivos y de difícil manejo en explotaciones cubiertas, aunque las vacas son muy dóciles.



## JERSEY

La leche de las vacas Jersey posee un elevado contenido graso en su composición y la convierte en una materia prima ideal para la producción de queso y mantequilla. Un uso derivado de su carácter dócil y aspecto atractivo es el decorativo. La aristocracia inglesa ha empleado las vacas de esta raza para decorar propiedades campestres.

Origen  
Reino Unido



# VACAS PRODUCTORAS DE LECHE

HECHO POR - VICTOR CALVO

## AYRSHIRE

son criadas especialmente para la industria láctea.

Un ejemplar corriente de este vacuno puede producir hasta 7.500 litros de leche con un contenido graso moderado y alto contenido proteico. Los ejemplares adultos de raza Ayrshire son robustos pero no pesados, llegando como mucho a los 600 kilogramos.

Los vacunos Ayrshire son resistentes a bajas temperaturas y copiosas lluvias debido a su origen histórico en Escocia. Debido a ello, estas vacas poseen un bajo nivel de leucocitos, un indicador de la calidad de la leche



## AYRSHIRE

Esta característica convierte a estos animales en muy eficaces a la hora de producir leche y ganar también resistencia física. Otra de las grandes ventajas de esta raza es la fertilidad y facilidad para parir. Su naturaleza, además, es muy fogosa. Esto las convierte en animales dóciles pero con accesos de energía o ira.

Origen  
Condado de Ayr, Escocia



## HOLANDO-ARGENTINO

surgió de la introducción de la raza Holstein en las regiones fértiles de la Pampa en 1880. Actualmente es el ganado vacuno principal en Uruguay y Argentina, especialmente en regiones como Buenos Aires, Santa Fe o Córdoba. Las vacas Holando-argentino son de gran tamaño, fuerte esqueleto y músculos no muy desarrollados en función al resto del cuerpo.



## HOLANDO-ARGENTINO

Los machos pueden alcanzar los 1.200 kilos y las hembras los 700. Su pelaje es blanco con manchas negras y sus extremidades son blancas generalmente.

Las vacas Holando-argentino son exigentes y no se adaptan con facilidad al medio natural ni a cambios en la alimentación. Es la raza que tiene el menor porcentaje de grasa en su leche, por debajo del 4%, y la más utilizada para la producción de leche en Argentina.

Origen  
Argentina



## GUERNSEY

Son vecinas de las vacas Jersey, aunque se sabe que proceden de dos razas francesas que se cruzaron. El principal uso de las vacas Guernsey es para producir leche, famosa por su rico aroma y color dorado debido a un muy alto contenido en betacaroteno. Las vacas Guernsey producen hasta 6.000 litros de leche por año. La media de producción de los ejemplares en Estados Unidos es superior, de más de 7.000 litros.

Origen  
Reino Unido



## PARDO SUIZO

Esta raza vacuna está detrás de la mayoría de los famosos quesos suizos gracias a la equilibrada concentración de grasas, proteínas y lactosa en la composición de su leche. La producción de leche de un espécimen de esta raza ronda los 6.000 litros anuales.

Las vacas pardo suizo se han empleado históricamente para obtener leche, carne y fuerza tractora para arrastrar carros

Origen  
Alpes suizos



## VACA DE LAS TIERRAS ALTAS

Este vacuno se caracteriza por el frondoso pelo que cubre su cuerpo, en especial el flequillo que cubre sus ojos. Las vacas de las tierras altas son una raza de explotación doble, para carne y para leche. Por una parte, su carne es muy apreciada en el mercado por su alta calidad y el menor contenido de colesterol respecto a otras razas. Su leche, sin embargo, es de alto contenido en grasa butírica, lo que la convierte en la materia prima idónea para crear mantequillas y natas con valores nutricionales positivos



## CEBÚ GYR

Su resistencia innata a las altas temperaturas y enfermedades tropicales convierten al cebú Gyr en una de las razas más comunes fuera de Europa, con más de 5 millones de cabezas en Brasil o de 2,5 millones de cabezas en algunos estados de la India.

El cebú Gyr es un vacuno corto de estatura, de poco más de 120 centímetros, y ligero. Las hembras rara vez alcanzan los 400 kilogramos y los toros pesan de promedio 550 kg. El peso de un ternero de Gyr es de 20 kilogramos. La producción láctea de este cebú puede superar los 4.000 litros en cada lactancia, aunque el récord lo ostenta Profana de Brasilia, una cebú Gyr que produjo 17.000 litros ella sola.

Origen  
India

