



Mi Universidad

Diagrama

Oswaldo Daniel Santiz Hernández

Migración e Implantación del producto

Primer Parcial

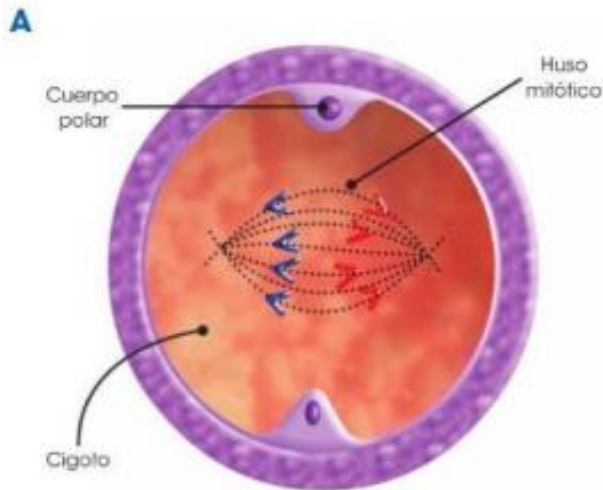
Biología del Desarrollo

Dr. Dagoberto Silvestre Esteban

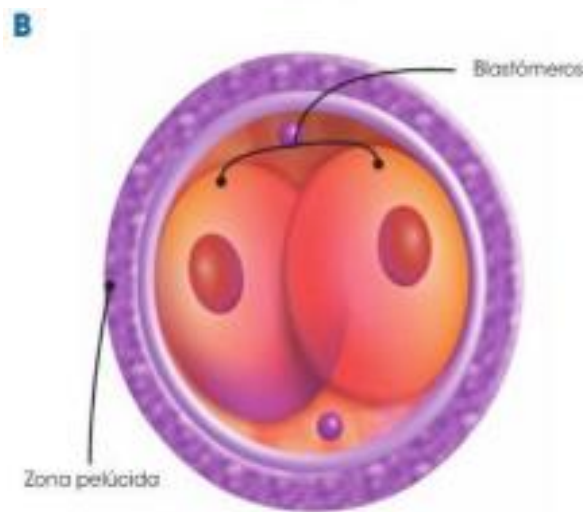
Lic. Medicina Humana

1° A

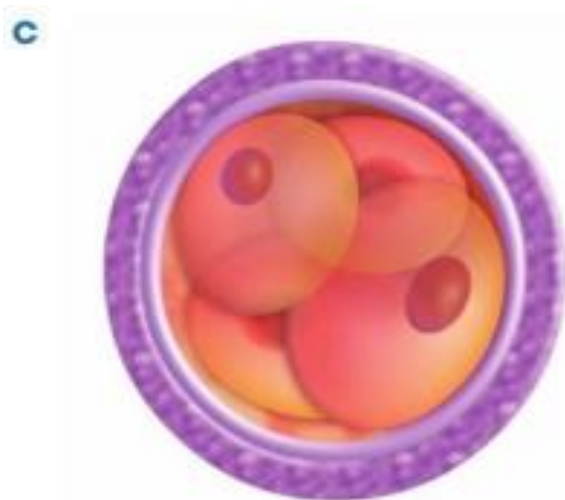
Comitán de Domínguez, Chiapas a 15 de marzo del 2024



Se ha formado ya el huso mitótico y está comenzando la primera división



Etapa de dos células. Como resultado de la primera división celular, se han formado los dos primeros blastómeros.



Etapa de cuatro células. Cada uno de los blastómeros entra nuevamente en división y ya hay cuatro blastómeros.

D



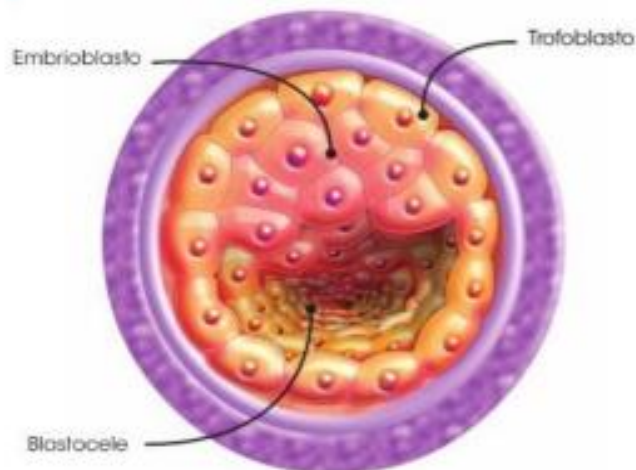
Etapa de ocho células. Ha ocurrido una nueva división mitótica y ya se observan ocho blastómeros, durante esta etapa ocurre el fenómeno de compactación, proceso de segmentación.

E

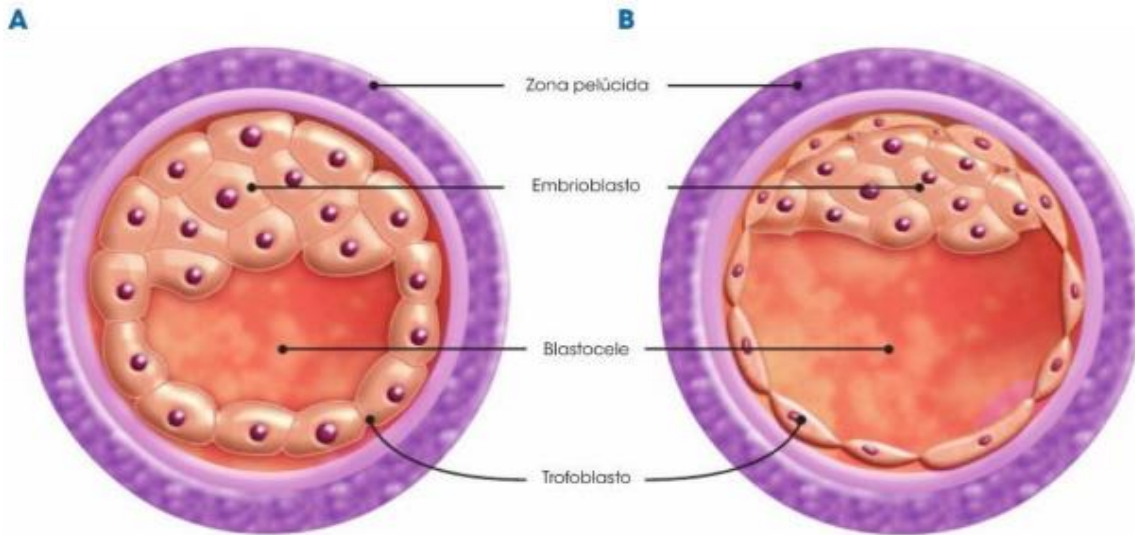


Etapa de mórula. Existen de 16 a 32 blastómeros que forman una esfera compacta parecida al fruto de la morera.

F

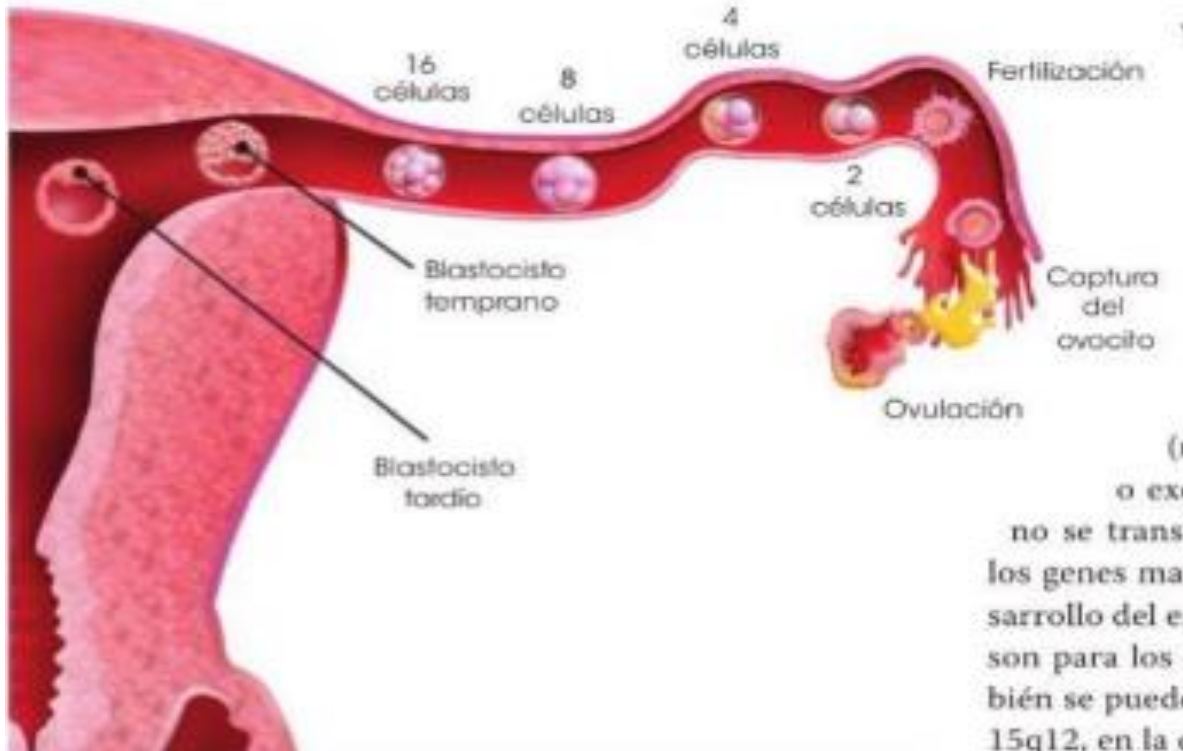


Etapa de blastocista temprano. Los blastómeros se han distribuido formando una capa externa, el trofoblasto, y una capa interna, al embrioblasto. Entre estas capas, se forma una cavidad, el blastocelo. Durante todo este proceso de segmentación el embrión está incluido dentro de la zona pelúcida.



Etapa de blastocito:

- A. Blandocisto temprano. Se han formado ya el trofoblasto, el embrioblasto y el blastocele. Note la forma cúbica de las células del trofoblasto.
- B. Blastocisto tardío. En general, la morfología del blastocito es similar, pero las células del trofoblasto se han aplanado y el blastocele es más grande. La zona pelúcida rodea al trofoblasto



Desde la ovulación hasta la llegada del blastocisto a la cavidad uterina. Aproximadamente en el décimo cuarto día del ciclo ocurre la ovulación, durante la cual el ovocito abandona el folículo maduro. El ovocito es capturado por las fimbrias de las tubas uterinas y llevado al interior de éstas, desde donde comienza a desplazarse en dirección al útero. La fertilización suele ocurrir a nivel de la ampulla de la tuba, formándose el cigoto, que inmediatamente inicia una mitosis para dar lugar a los dos primeros blastómeros. Durante el trayecto hacia la cavidad uterina, los blastómeros tienen varias mitosis hasta transformarse en

CONCLUSIÓN

Este proceso es un complejo a través del cual el embrión se aproxima y se adhiere al endometrio. Una vez que ocurre la implantación, el cuerpo libera una hormona llamada gonadotropina coriónica humana (hCG), que produce cambios en el organismo para favorecer el embarazo.