



**UNIVERSIDAD DEL SURESTE  
CAMPUS COMITAN  
MEDICINA HUMANA**



**IMAGENOLOGIA ABDOMINOPELVICA**



**JOSÉ CARLOS CRUZ CAMACHO  
Dr. GERARDO CANCINO GORDILLO  
IMAGENOLOGIA  
4to SEMESTRE "A"**

**COMITÁN DE DOMÍNGUEZ A 24/05/2024**

# NORMALIDAD EN LA ECOGRAFIA ABDOMINAL

## ESTUDIO ECOGRAFICO

### HIGADO



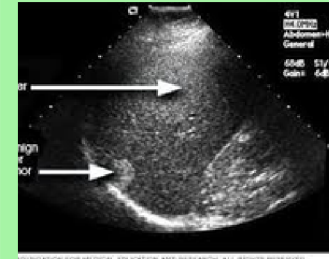
## DIMENSIONES NORMALES

1. Longitud del lóbulo derecho:
  - Generalmente se mide en el plano medio clavicular.
  - Normalmente, la longitud del lóbulo derecho es de aproximadamente 13-15 cm.
2. Longitud del lóbulo izquierdo:
  - Normalmente se mide en el plano sagital.
  - La longitud del lóbulo izquierdo suele ser menor que la del derecho, generalmente alrededor de 6-8 cm.
3. Diámetro anteroposterior (AP) del lóbulo derecho:
  - Normalmente es de 10-12.5 cm.
4. Diámetro transversal (espesor):
  - Normalmente es de 20-24 cm.

## CARACTERISTICAS NORMALES

- Las dimensiones del hígado deben estar dentro de los rangos normales mencionados anteriormente, es decir, el lóbulo derecho generalmente mide 13-15 cm en longitud y el lóbulo izquierdo 6-8 cm. La vena porta y sus ramas deben ser visibles y tener un flujo adecuado. La vena porta suele medir menos de 13 mm de diámetro. La vesícula biliar debe ser anecoica (negra en la ecografía) con paredes delgadas (menos de 3 mm) y sin presencia de cálculos o lodo biliar.

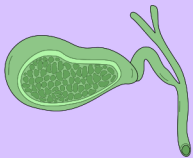
## IMAGEN



# NORMALIDAD EN LA ECOGRAFIA ABDOMINAL

## ESTUDIO ECOGRAFICO

### ECOGRAFÍA DE VESÍCULA BILIAR Y VÍAS BILIARES



## DIMENSIONES NORMALES

1. **Longitud (eje longitudinal):** De 7 a 10 cm.
2. **Diámetro transversal (ancho):** De 3 a 4 cm.
3. **Diámetro anteroposterior (grosor):** Aproximadamente 3 cm.
4. Además de las dimensiones, es importante evaluar otros aspectos en la ecografía de la vesícula biliar:
5. **Pared vesicular:** Debe ser delgada, normalmente menos de 3 mm de grosor.
6. **Contenido:** La vesícula biliar debe contener bilis homogénea sin presencia de cálculos (litiasis) o barro biliar (bilis espesa).
7. **Forma y contorno:** La vesícula biliar debe tener una forma de pera regular y un contorno liso.

## CARACTERÍSTICAS NORMALES

- **Conducto biliar común (colédoco):** Debe tener un diámetro de hasta 6 mm en adultos jóvenes, y hasta 8 mm en personas mayores de 60 años.
- **Conductos intrahepáticos:** No deben estar dilatados. **Bilis:** Debe ser homogénea y anecoica (sin ecos), lo que indica que la bilis es normal y no hay presencia de cálculos, barro biliar o masas.
- **Cálculos biliares:** Se identifican como estructuras ecogénicas (brillantes) con sombra acústica posterior.
- **Barro biliar:** Se presenta como material ecogénico (no anecoico) que puede estar en la parte dependiente de la vesícula.

## IMAGEN



# NORMALIDAD EN LA ECOGRAFIA ABDOMINAL

## ESTUDIO ECOGRAFICO

### ECOGRAFÍA PANCREÁTICA



## DIMENSIONES NORMALES

1. **Cabeza del páncreas:**
2. **Diámetro anteroposterior (grosor):**  
Aproximadamente de 2.5 a 3.5 cm.
3. **Cuerpo del páncreas:**
4. **Diámetro anteroposterior (grosor):**  
Aproximadamente de 1.5 a 2.5 cm.
5. **Cola del páncreas:**
6. **Diámetro anteroposterior (grosor):**  
Aproximadamente de 1.5 a 2.5 cm.

## CARACTERÍSTICAS NORMALES

- Los contornos del páncreas deben ser lisos y bien definidos, sin irregularidades ni nódulos.
- **Parénquima pancreático:**  
El parénquima del páncreas debe ser homogéneo sin la presencia de masas, quistes, o lesiones focales.
- **Conducto pancreático (conducto de Wirsung):**  
El diámetro del conducto pancreático principal debe ser menor de 3 mm en la cabeza y cuerpo del páncreas.  
El conducto debe ser visualizado sin dilatación y sin signos de obstrucción.
- 

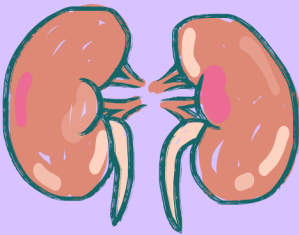
## IMAGEN



# NORMALIDAD EN LA ECOGRAFIA ABDOMINAL

## ESTUDIO ECOGRAFICO

### ECOGRAFÍA RENAL



## DIMENSIONES NORMALES

1. **Longitud:**  
Aproximadamente entre 9 y 12 cm.
  2. **Ancho:**  
Aproximadamente entre 4.5 y 6 cm.
  3. **Grosor (diámetro anteroposterior):**  
Aproximadamente entre 2.5 y 4 cm.
- **Parénquima renal:** Debe tener una ecogenicidad homogénea y ser de menor ecogenicidad comparado con el hígado.
  - **Corteza renal:** Normalmente debe tener una ecogenicidad similar o ligeramente menor que la del hígado y ser de aproximadamente 1 cm de grosor.

## CARACTERISTICAS NORMALES

- Debe tener una ecogenicidad homogénea.
- La ecogenicidad debe ser ligeramente menor o similar a la del hígado.
- La corteza renal debe ser homogénea y tener un grosor de aproximadamente 1 cm.
- **Pirámides Medulares:**
- Las pirámides medulares deben ser hipoeoicas (más oscuras) en comparación con la corteza renal.
- Deben ser claramente visibles y bien definidas.
- 

## IMAGEN

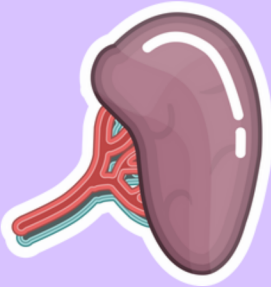


Figura 3. Vista axonal de riñones hiperecogénicos y con pirámides prominentes (flechas).

# NORMALIDAD EN LA ECOGRAFIA ABDOMINAL

## ESTUDIO ECOGRAFICO

### ECOGRAFÍA ESPLÉNICA



## DIMENSIONES NORMALES

1. **Longitud (eje longitudinal):**  
Aproximadamente entre 8 y 13 cm.
2. **Ancho (eje transversal):**  
Aproximadamente entre 4 y 6 cm.
3. **Grosor (diámetro anteroposterior):**  
Aproximadamente entre 3 y 4 cm.
- 4.

## CARACTERÍSTICAS NORMALES

- **Ecogenicidad:** El parénquima esplénico debe tener una ecogenicidad homogénea, similar o ligeramente mayor que la del hígado.
- **Contornos:** Los contornos del bazo deben ser lisos y bien definidos.
- **Posición:** El bazo está situado en el cuadrante superior izquierdo del abdomen, debajo del diafragma y detrás del estómago.
- **Forma:** Debe tener una forma semilunar o de media luna.
- 

## IMAGEN

