



Mi Universidad

Enfermedades

contagiosas

Nombre del Alumno: Genesis Alyed Hernandez Martinez

Nombre del tema: Sarampión

Nombre del profesor: Dra. Irma Sanchez Prieto

Materia: Salud publica II

Parcial: II

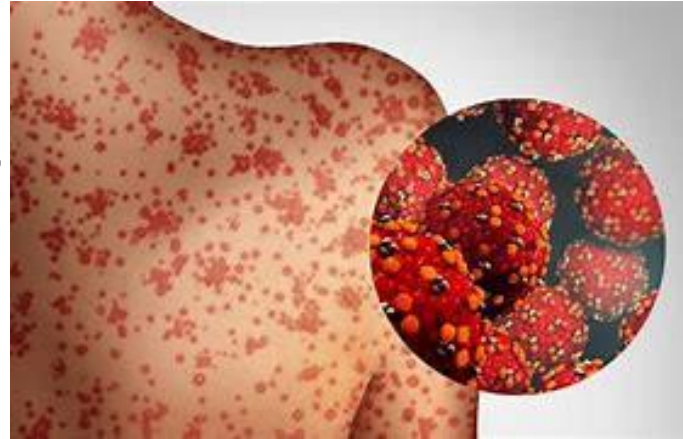
Nombre de la Licenciatura: Medicina Humana

Semestre: 2

SARAMPIÓN

ORIGEN:

El sarampión fue introducido en América, en el siglo XVII por los colonizadores europeos causando cientos de muertos entre los nativos, lo que facilitó la conquista³. Recién en el año 1954 J. Enders y T. Peebles informaron sobre el aislamiento del virus del sarampión en la sangre y secreciones de pacientes mediante la inoculación en cultivos celulares humanos y de simios.



La primera cepa de virus, denominada Edmonston, por el paciente de quien se aisló, fue sub-cultivada en diferentes tipos de líneas celulares para la preparación de una primera vacuna experimental

CLASIFICACION DE ESTA SEGUN SU ETIOLOGIA:

El sarampión es una infección infantil causada por un virus.

El virus sarampión es un virus de simetría helicoidal, ARN de polaridad negativa no segmentado, perteneciente a la familia *Paramyxoviridae* y al género *morbillivirus*, con aproximadamente 15.900 nucleótidos codificando ocho proteínas virales y que posee además una ARN polimerasa unida al ARN.

MODO DE TRASMISION:

Puede transmitirse a través de la tos y los estornudos.

Las otras personas se pueden infectar si **respiran el aire contaminado o tocan una superficie contaminada** y luego se tocan los ojos, la nariz o la boca.

Los animales no contraen ni propagan el sarampión.

Las personas infectadas pueden **transmitir el sarampión desde cuatro días antes hasta cuatro días después de que aparezca el sarpullido.**

El virus del sarampión puede **vivir en el aire por hasta dos horas después de que la persona infectada se haya ido del área**

SINTOMATOLOGIA:

- Fiebre
- Tos seca
- Goteo de la nariz
- Dolor de garganta
- Ojos inflamados (conjuntivitis)
- Manchas blancas diminutas con centro blanco azulado y fondo rojo dentro de la boca, en la cara interna de la mejilla, también denominados manchas de Koplik
- Sarpullido constituido por manchas grandes y planas que generalmente se funden entre sí

La infección ocurre en etapas en el transcurso de 2 a 3 semanas

EVOLUCION DE LA INFECCION CONTAGIOSA:

- **Infección e incubación.** Durante los primeros 10 a 14 días de la infección, el virus del sarampión se propaga por el cuerpo. Durante este período, no se manifiestan síntomas de sarampión.
- **Signos y síntomas inespecíficos.** El sarampión generalmente comienza con fiebre leve a moderada, a menudo con tos continua, goteo de la nariz, ojos inflamados (conjuntivitis) y dolor de garganta. Esta enfermedad relativamente leve dura de 2 a 3 días.
- **Enfermedad aguda y sarpullido.** El sarpullido consiste en pequeñas manchas rojas, algunas de las cuales están levemente elevadas. Los puntos y bultos en grupos estrechos hacen que la piel se vea manchada y de color rojo. El sarpullido aparece primero en el rostro.

Durante los días siguientes, el sarpullido se esparce por los brazos, el pecho y la espalda, y luego por los muslos, las pantorrillas y los pies. Al mismo tiempo, la fiebre aumenta abruptamente y a menudo alcanza de 104 a 105,8 °F (40 a 41 °C).

- **Recuperación.** El sarpullido del sarampión puede durar hasta siete días. El sarpullido disminuye progresivamente; primero desaparece del rostro y, por último, de los muslos y los pies. Si bien otros síntomas de la enfermedad desaparecen, la tos y el oscurecimiento o la descamación de la piel donde estaba el sarpullido pueden durar hasta 10 días.

TRATAMIENTO:

No hay tratamiento específico para la infección por sarampión una vez que esta se presenta. El tratamiento consiste en tomar medidas de bienestar para aliviar los síntomas, como el descanso, y tratar o prevenir las complicaciones.

No obstante, se pueden tomar algunas medidas para proteger a las personas que no son inmunes al sarampión después de que hayan estado expuestas al virus.

- **Vacunación posterior a la exposición.** Se puede administrar la vacuna contra el sarampión a las personas que no son inmunes a esta enfermedad, incluidos los bebés, dentro de las 72 horas de ocurrida la exposición al virus del sarampión para que las proteja contra la enfermedad.
- **Concentrado de inmunoglobulinas.** Las mujeres embarazadas, los bebés y las personas con sistemas inmunitarios debilitados que están expuestos al virus pueden recibir una inyección de proteínas (anticuerpos) denominada inmunoglobulina sérica.

Medicamentos

El tratamiento para una infección por sarampión puede incluir lo siguiente:

- **Antifebriles**
- **Antibióticos.**
- **Vitamina A.**

POSIBLES SECUELAS:

Diarrea y vómitos. La diarrea y los vómitos pueden provocar que el cuerpo pierda una cantidad excesiva de agua (deshidratación).

Infección de oído. Una de las complicaciones más frecuentes del sarampión es la infección bacteriana del oído.

Bronquitis, laringitis o crup. El sarampión puede provocar la irritación e hinchazón (inflamación) de las vías respiratorias (crup). También puede causar la inflamación de las paredes internas que alinean las principales vías de paso de aire de los pulmones (bronquitis). Además, el sarampión puede provocar la inflamación de la laringe (laringitis).

Neumonía. Con frecuencia, el sarampión puede provocar una infección en los pulmones (neumonía). Las personas que tienen el sistema inmunitario debilitado pueden padecer una variedad especialmente peligrosa de neumonía que, a veces, puede ser mortal.

Encefalitis. Aproximadamente, 1 de cada 1000 personas con sarampión puede presentar una complicación llamada "encefalitis". La encefalitis es la irritación e hinchazón (inflamación) del cerebro. Esta afección puede ser especialmente peligrosa para aquellas personas que tienen el sistema inmunitario debilitado. La encefalitis puede manifestarse muy poco después de haber contraído sarampión o después de varios meses. La encefalitis puede causar daño cerebral permanente.

Problemas durante el embarazo. Si estás embarazada, debes tener mucho cuidado de no contagiarte sarampión porque esta enfermedad puede provocar un parto prematuro, bajo peso del bebé al nacer o la muerte del feto.

PREVENCION:

- **Aislamiento.** Dado que el sarampión es muy contagioso desde casi cuatro días antes hasta cuatro días después de la aparición del sarpullido, las personas con sarampión deben quedarse en casa y no retomar las actividades en las que interactúen con otras personas durante este período.
- **Vacunación.** Asegúrate de que todas las personas que estén en riesgo de contraer sarampión y no tengan el esquema completo de vacunación reciban la vacuna contra el sarampión lo antes posible. Esto incluye a los bebés mayores de 6 meses y a cualquier persona nacida desde 1957 en adelante que no tenga evidencia de inmunidad.

BIBLIOGRAFÍA

CDC. (2021, abril 1). *Transmisión del sarampión*. Centers for Disease Control and Prevention. <https://www.cdc.gov/measles/transmission-sp.html>

Delpiano, L., Astroza, L., & Toro, J. (2015). Sarampión: la enfermedad, epidemiología, historia y los programas de vacunación en Chile. *Revista Chilena de Infectología: Organo Oficial de La Sociedad Chilena de Infectología*, 32(4), 417–429. <https://doi.org/10.4067/s0716-10182015000500008>

Sarampión. (2022a, julio 19). Mayo Clinic. <https://www.mayoclinic.org/es/diseases-conditions/measles/diagnosis-treatment/drc-20374862>

Sarampión. (2022b, julio 19). Mayo Clinic. <https://www.mayoclinic.org/es/diseases-conditions/measles/symptoms-causes/syc-20374857>