



UNIVERSIDAD DEL SURESTE

NOMBRE DEL ALUMNA:

Isabel Guadalupe Cruz Gordillo.

Licenciatura en Psicología.

Octavo Cuatrimestre.

Materia:

SEXUALIDAD Y GENERO

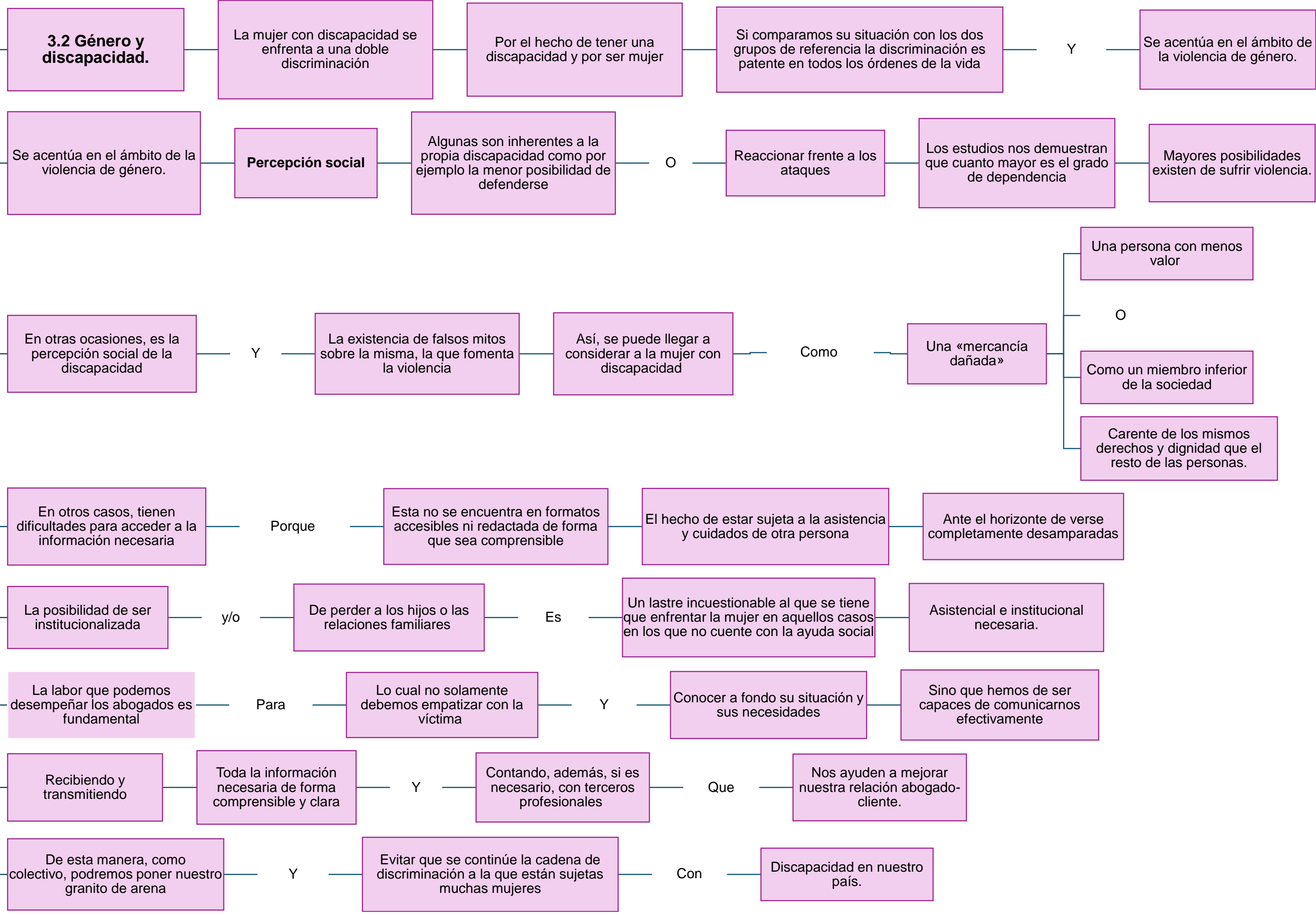
Apartados 3.2, 3.3 y 3.6

Nombre del profesor:

PAOLA JACQUELINE ALBARRAN SANTOS

11/03/2024

SEXUALIDAD Y GENERO



SEXUALIDAD Y GENERO

3.3 La construcción cultural de la discapacidad

En el tema de la discapacidad, existe muchos mitos

Los cuales las personas sin discapacidad tienden a creer, ignorando la realidad y como es

Los mitos son construcciones culturales y sociales frente al vago conocimiento científico

Y

Carácter humano de las sociedades.

Generando barreras en el desarrollo profesional y personal de una persona con discapacidad.

No hay que subestimar las capacidades de aprendizaje

Y

Preparación de una persona, así sea una persona con discapacidad

Conozco a muchos profesionales con discapacidad, yo espero también en unos años convertirme en un comunicador.

Discapacidad y perspectiva de género.

Al analizar la discapacidad desde la perspectiva de género lo primero que llama la atención

Es

Los que los estudiosos del tema adoptan principalmente los postulados de las teorías feministas.

Se

la causa de la situación de exclusión social de la mujer discapacitada

Debe buscar en ciertos valores masculinos dominantes en las sociedades capitalistas.

Estas autoras consideran que la mujer con discapacidad experimenta un sentimiento de inferioridad

Con

Relación a sus grupos minoritarios de referencia, a saber, los hombres con discapacidades y las mujeres estándares.

Inciendo en la falta de presencia de la mujer con discapacidad en la sociedad, su «invisibilidad».

También trata sobre aspectos de integración laboral

y

La dependencia económica que hace que las mujeres con discapacidad física tengan especial dificultad

Para

Alcanzar una situación independencia y autodeterminación.

SEXUALIDAD Y GENERO

3.6 Las emociones y el género

Podemos afirmar que la forma que tenemos las personas de percibir las emociones está muy influenciada por el género.

Aunque las emociones no tienen género, sí influye nuestro sexo en cómo las percibimos.

Cuando hablamos de las emociones y el género, debemos tener en cuenta un factor fundamental:

No se nos enseña a vivir de la misma manera.

Y

Nuestra educación de género, esa que recibimos desde nuestra infancia

Nos dicta cómo debemos ser y comportarnos en función de nuestro sexo

Qué patrones debemos seguir y a qué debemos dar prioridad

Influye en todos los aspectos de nuestras vidas, también en las emociones.

Los hombres encuentran dificultades a la hora de manifestar el miedo.

¿Alguna vez has acompañado a tu padre, hermano, amigo o pareja al médico, y él se ha mostrado enfadado, cascarrabias, gruñón o irritable?

En realidad, lo que te está diciendo es que tiene miedo, que está aterrado, pero oculta ese miedo tras un enfado incontrolable.

Por contrapartida, las mujeres tienden más a darse permiso para conectar y expresar la tristeza, y con ella tapan el enfado

Cuando una persona o situación sobrepasa nuestros límites

En vez de enfadarse y enfurecerse, tienden a entristecerse

Y

Esta tristeza mal enfocada impide que se encuentre la causa de las sensaciones, de nuestras emociones.

La investigación, desarrollada en la Universidad de Montreal, asevera que las mujeres son mejores procesando emociones mediante el canal auditivo y el visual.

Esta vez los investigadores no utilizaron las fotos clásicas de rostros

Que

Muestran emociones, sino que asumieron actores que simulaban los diferentes estados emocionales.

En el estudio participaron 23 hombres y 23 mujeres de edades comprendidas entre los 18 y los 43 años.

A los participantes les pidieron que categorizaran las emociones como expresiones de miedo o disgusto.

Las mujeres no solo emitían más respuestas certeras, sino que eran más rápidas en sus decisiones.

Sin embargo, también se manifestó un curioso efecto, las mujeres reconocían con más facilidad las emociones

Eran expresadas por otras féminas.

En el 2002 se propuso la teoría de que estas enfermedades tendrían una mayor prevalencia en el sexo masculino

Porque

Estos no poseen un sistema tan especializado

Reconocer los estados emocionales y relacionarse en comparación con las féminas.

BIBLIOGRAFIA:

<https://plataformaeducativauds.com.mx/assets/docs/libro/LPS/9cf8c04cb0474e916e86dfb7288d6921-LC-LPS804%20SEXUALIDAD%20Y%20GENERO.pdf>

[https://lac.unwomen.org/sites/default/files/Field Office Americas/Documentos/Publicaciones/2021/09/Guia_Genero-Discapacidad ES WEB.pdf](https://lac.unwomen.org/sites/default/files/Field%20Office%20Americas/Documentos/Publicaciones/2021/09/Guia_Genero-Discapacidad%20ES%20WEB.pdf)

<https://www.escuelaesen.org/las-emociones-y-el-genero/>