



Mi Universidad

Nombre del Alumno: Casandra Guillen Nájera

Nombre del tema "Super nota"

Parcial 2°

Nombre de la Materia "Fisiopatología II"

Nombre del profesor: Felipe Antonio

Morales Hernández

Nombre de la Licenciatura "Enfermería"

Cuatrimestre quinto

FISIOLOGÍA DEL SISTEMA NERVIOSO



El sistema nervioso está compuesto por una red de neuronas cuya característica principal es **generar, modular y transmitir información** entre las diferentes partes del cuerpo humano.

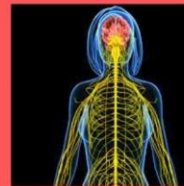


Habilita muchas funciones importantes del sistema nervioso

Como la regulación de funciones vitales del cuerpo (latidos del corazón, respiración, digestión), sensación y movimientos corporales.

El sistema nervioso consta de dos divisiones:

- El sistema nervioso central (SNC) es el centro de integración y control del cuerpo.
- El sistema nervioso periférico (SNP) representa las vías de comunicación entre el SNC y el cuerpo. Se subdivide además en el sistema nervioso somático (SNS) y el sistema nervioso autónomo (SNA).



En el sistema nervioso están presentes dos tipos básicos de células

- Neuronas
- Células gliales



El sistema nervioso (SN) se divide estructuralmente en dos ramas:

- Sistema nervioso central (SNC): formado por el cerebro y la médula espinal.
- Sistema nervioso periférico (SNP): reúne todo el tejido neural fuera del SNC. Funcionalmente, el SNP se subdivide además en dos divisiones funcionales:
 - Sistema nervioso somático (SNS): descrito informalmente como el sistema voluntario.
 - Sistema nervioso autónomo (SNA): descrito como sistema involuntario.

ENFERMEDADES NEURODEGENERATIVAS



Enfermedad de Alzheimer

Es la forma más común de demencia entre las personas mayores. La demencia es un trastorno cerebral que afecta gravemente la capacidad de una persona de llevar a cabo sus actividades diarias.



Esclerosis lateral amiotrófica

Ataca a las células nerviosas (neuronas) que están en el cerebro y la médula espinal. Estas neuronas transmiten mensajes desde el cerebro y la médula espinal hacia los músculos voluntarios, los que usted puede controlar, como los de los brazos y las piernas.



Ataxia de Friedreich

Es una enfermedad hereditaria que daña el sistema nervioso. Afecta la médula espinal y los nervios que controlan los movimientos de los músculos de los brazos y las piernas.



Enfermedad de Huntington

Es una enfermedad hereditaria que provoca el desgaste de algunas células nerviosas del cerebro. Las personas nacen con el gen defectuoso pero los síntomas no aparecen hasta después de los 30 o 40 años.



Demencia con cuerpos de Lewy

Es una de las causas más comunes de demencia en personas mayores. Demencia es la pérdida de funciones mentales lo suficientemente severa para afectar su vida diaria y sus actividades.



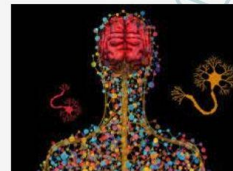
Enfermedad de Parkinson

Ocurre cuando las células nerviosas (neuronas) no producen suficiente cantidad de una sustancia química importante en el cerebro conocida como dopamina. Algunos casos son genéticos pero la mayoría no parece darse entre miembros de una misma familia.



Atrofia muscular espinal

Es un grupo de enfermedades genéticas que daña y mata las neuronas motoras. Las neuronas motoras son un tipo de célula nerviosa de la médula espinal y la parte inferior del cerebro. Controlan el movimiento de los brazos, piernas, cara, pecho, garganta y lengua.



ENFERMEDADES INFECCIOSAS CEFALEAS



Definición

Causas Infecciosas de Cefaleas: Las infecciones que afectan el sistema nervioso central, las vías respiratorias superiores, o que generan fiebre y malestar general, pueden desencadenar cefaleas como parte de su presentación clínica..

Meningitis y Encefalitis

Infecciones que afectan las membranas que rodean el cerebro (meningitis) o el propio tejido cerebral (encefalitis) pueden provocar cefalea intensa, además de otros síntomas como fiebre, rigidez en el cuello y alteraciones neurológicas.



Infecciones Respiratorias:

Virus que causan infecciones respiratorias superiores, como la gripe o el resfriado común, pueden ir acompañados de cefalea, especialmente cuando se asocian con congestión nasal y fiebre

Infecciones Bacterianas:

Algunas infecciones bacterianas, como la sinusitis, pueden causar cefalea frontal o en la región facial, acompañada de síntomas como presión facial y congestión nasal.



VIH y Otras Infecciones Crónicas:

Infecciones crónicas, como la infección por el virus de la inmunodeficiencia humana (VIH), pueden asociarse con cefaleas persistentes.



Infecciones Transmitidas por Vectores:

Enfermedades como la malaria, transmitida por mosquitos, pueden causar episodios de fiebre y cefalea intermitente.



EPILEPSIA

LA EPILEPSIA ES UN TRASTORNO NEUROLÓGICO CRÓNICO CARACTERIZADO POR LA PREDISPOSICIÓN A SUFRIR CONVULSIONES RECURRENTE.

01 Las convulsiones son el síntoma principal de la epilepsia. Pueden variar en intensidad y duración. Algunas personas pueden experimentar convulsiones con movimientos violentos, mientras que otras pueden tener episodios más sutiles, como mirar fijamente o mover repetitivamente las manos.

02 Causas: La epilepsia puede tener diversas causas. Puede ser idiopática (sin una causa aparente) o estar asociada con factores como lesiones cerebrales, tumores, infecciones cerebrales, anomalías genéticas o trastornos metabólicos.

03 Tipos de Epilepsia: Existen varios tipos de epilepsia, y se clasifican según las características de las convulsiones y las áreas del cerebro afectadas. Algunos ejemplos incluyen la epilepsia del lóbulo temporal, la epilepsia del lóbulo frontal y la epilepsia generalizada.

04 Aura Epiléptica: Algunas personas con epilepsia pueden experimentar una "aura" antes de una convulsión, que es una sensación o síntoma que actúa como un aviso. Esto puede incluir cambios en la percepción, emociones o sensaciones anómalas.

05 Tratamiento: El tratamiento de la epilepsia suele implicar medicamentos antiepilépticos para controlar las convulsiones. En algunos casos, la cirugía puede ser una opción para eliminar la zona del cerebro responsable de las convulsiones.

DIAGNÓSTICO: EL DIAGNÓSTICO DE LA EPILEPSIA GENERALMENTE SE REALIZA DESPUÉS DE HABER TENIDO AL MENOS DOS CONVULSIONES NO PROVOCADAS. SE REALIZAN PRUEBAS COMO LA ELECTROENCEFALOGRAFÍA (EEG) PARA MEDIR LA ACTIVIDAD ELÉCTRICA CEREBRAL Y LA RESONANCIA MAGNÉTICA (RM) PARA BUSCAR POSIBLES CAUSAS SUBYACENTES.

06 Embarazo y Epilepsia: Las mujeres con epilepsia pueden tener preocupaciones especiales durante el embarazo, ya que algunos medicamentos antiepilépticos pueden plantear riesgos para el feto. Se requiere una gestión cuidadosa y supervisión médica durante este periodo.

ENFERMEDADES DESMIELINIZANTES

Esclerosis Múltiple (EM):

Características:

- Esclerosis Múltiple (EM): Características: La más común de las enfermedades desmielinizantes.
- Inflamación crónica que afecta la mielina en el cerebro y la médula espinal.
- Causa diversos síntomas como problemas de movilidad, fatiga, alteraciones visuales y cognitivas. Curso variable con episodios de remisión y exacerbación.

Neuromielitis Óptica (NMO o Enfermedad de Devic):

Características:

Afecta la médula espinal y los nervios ópticos. Se presenta con ataques recurrentes de pérdida de visión, dolor intenso y debilidad. Tiende a causar daño más extenso y menos disperso en el sistema nervioso central en comparación con la EM

Síndrome de Guillain-Barré:

Síndrome de Guillain-Barré: Características: No es exclusivamente desmielinizante, pero implica la destrucción de la mielina periférica. Comienza con debilidad muscular y puede progresar a parálisis. A menudo se desencadena después de una infección viral.

Síndrome de Guillain-Barré:

Síndrome de Guillain-Barré: Características: No es exclusivamente desmielinizante, pero implica la destrucción de la mielina periférica. Comienza con debilidad muscular y puede progresar a parálisis. A menudo se desencadena después de una infección viral.



ENFERMEDADES DESMIELINIZANTES

Enfermedad de Addison-Schilder: Características:

- Rara enfermedad desmielinizante que afecta predominantemente a niños.
- Se caracteriza por la destrucción extensa de la mielina en el cerebro.
- Puede presentarse con síntomas similares a los de la esclerosis múltiple.

Enfermedad de Krabbe:

Características:

- Trastorno genético que afecta principalmente a niños.
- Conduce a la destrucción progresiva de la mielina debido a la deficiencia de una enzima específica.
- Resulta en problemas motores, pérdida de habilidades y deterioro cognitivo.

ENFERMEDAD CEREBROVASCULAR

FISIOPATOLOGIA

Un accidente cerebrovascular isquémico ocurre cuando se interrumpe o se reduce el suministro de sangre a una parte del cerebro, lo que impide que el tejido cerebral reciba oxígeno y nutrientes. Las células cerebrales comienzan a morir en minutos.

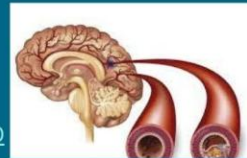


SINTOMAS

- Dificultad para hablar y entender lo que otros están diciendo.
- Parálisis o entumecimiento de la cara, el brazo o la pierna.
- Problemas para ver en uno o ambos ojos.
- Dolor de cabeza.
- Problemas para caminar.

Causas

- Accidente cerebrovascular isquémico
- Accidente cerebrovascular hemorrágico
- Accidente isquémico transitorio



FACTORES DE RIESGO

- Tener sobrepeso u obesidad
 - Inactividad física.
 - Beber en exceso o darse atracones de bebida.
 - Uso de drogas ilegales como la cocaína y la metanfetamina
 - Hipertensión arterial.
 - Fumar cigarrillos o la exposición al humo de segunda mano.
 - Colesterol alto, Diabetes, Apnea obstructiva del sueño.
- Enfermedad cardiovascular, que incluye insuficiencia cardíaca, defectos cardíacos, infección cardíaca o ritmo cardíaco irregular, como fibrilación auricular.

TRATAMIENTO Y MANEJO

- Las opciones terapéuticas incluyen anticoagulantes, antihipertensivos y procedimientos de revascularización.
- La rehabilitación, con un enfoque multidisciplinario, es esencial para la recuperación

Bibliografía

<https://plataformaeducativauds.com.mx/assets/docs/libro/Len/4278c1957829e915e10d7501226ff44c-LC-Len502%20ANTOLOGIA%20DE%20FISIOP%3%81TOLOGIA%20II.pdf>

<https://medlineplus.gov/spanish/lewybodydementia.html>

<https://medlineplus.gov/spanish/degenerativenervediseases.html>

<https://www.cancer.gov/espanol/publicaciones/diccionarios/diccionario-cancer/def/trastorno-neurodegenerativo>

<https://medlineplus.gov/spanish/huntingtonsdisease.html>

https://www.google.com/search?q=enfermedad+cerebrovascular+t&tbm=isch&hl=es-419&chips=q:enfermedad+cerebrovascular+t,online_chips:isquemia+cerebral:XbdvfEnl_yQ%3D&prmd=ivsnbmtz&sa=X&ved=2ahUKEwjGsbLTuJiEAxVw78kDHWAnDmcQ4lYoAnoECAEQOQ&biw=1196&bih=462

<https://www.nhlbi.nih.gov/es/salud/accidente-cerebrovascular/tratamiento#:~:text=El%20principal%20tratamiento%20para%20un,una%20vena%20de%20un%20brazo.>

