

UNIVERSIDAD DEL SURESTE
CAMPUS TAPACHULA

LICENCIATURA EN MEDICINA VETERINARIA Y ZOOTECNIA

MATERIA: INTRODUCCIÓN PATOLOGÍA Y
TÉCNICAS QUIRÚRGICAS DE EQUINOS

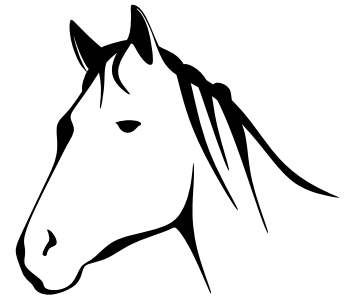
CATEDRÁTICO: DR. MVZ. ESP. BARRERA ROBERTO GARCÍA SEDANO

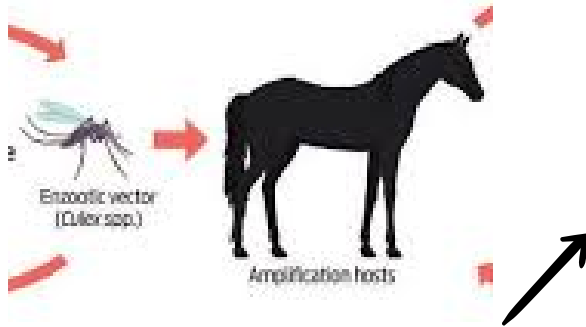
TRABAJO: MAPA CONCEPTUAL DE ENCEFALITIS EQUINA VENEZOLANA

ALUMNO: DANIEL AMÍLCAR GARCÍA TRINIDAD

5TO CUATRIMESTRE GRUPO "A"

TAPACHULA CHIAPAS A 08 DE MARZO DEL 2024





DEFINICIÓN

Es una enfermedad que se presenta principalmente en equinos y en ocasiones en humanos, se caracteriza por un cuadro febril que en ocasiones va seguido de uno neurológico y finalmente la muerte.



ETIOLOGÍA

El agente etiológico de la EEV fue identificado por primera vez en Venezuela por Kubes y Rios y una segunda parte por Beck y Wickoff en 1938.

Son consecuencia de la infección por los virus con los nombres respectivos del género Alphavirus (familia Togaviridae). En la literatura humana, la enfermedad generalmente se denomina encefalitis equina del Este, del Oeste o Venezolana, en lugar de encefalomiелitis.



ENCEFALITIS EQUINA VENEZOLANA



MORTALIDAD

Los virus del complejo EEV son clasificados en seis subtipos antigénicos (I a VI), históricamente sólo el subtipo I variantes IAB y IC son capaces de producir epidemias/epizootias con una mortalidad hasta el 85% en equinos..



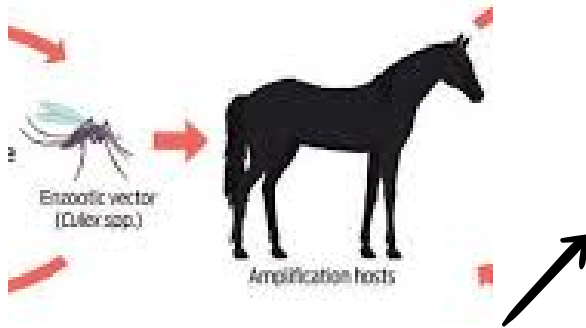
PERIODO DE INCUBACIÓN

es típicamente de 1 a 5 días; la fiebre alta aparece dentro de las 12-24 horas y los signos neurológicos pueden ocurrir aproximadamente de 5 días a 4 semanas después de la infección, dependiendo del virus cepa y equinos afectados.



SIGNOS

Los casos graves de infección con el virus de la EEE que devienen en encefalitis (una inflamación del cerebro) comienzan con la aparición repentina de dolor de cabeza, fiebre alta, escalofríos y vómitos. La enfermedad puede entonces provocar desorientación, convulsiones y coma.



TRANSMISIÓN

Ocurre a través de la picadura de mosquitos en los cuales el microorganismo es capaz de multiplicarse en las especies infectadas.



DIAGNÓSTICO

Se puede realizar un diagnóstico presuntivo de la EEV cuando los caballos susceptibles presentan la somnolencia característica y otros signos de la enfermedad neurológica en las áreas en las que son activos los insectos hematófagos. No se presentan lesiones macroscópicas características. Las lesiones histopatológicas pueden proporcionar un diagnóstico presuntivo.



ENCEFALITIS EQUINA VENEZOLANA



TRATAMIENTO

Para la vacunación de equinos sanos como ayuda en la prevención de la Influenza Equina, de la Encefalomiелitis Equina y del Tétanos.

Para equinos en tránsito, la vacunación contra Influenza y Encefalomiелitis debe cumplir con la legislación vigente.

Vacuna inactivada para la prevención de la Influenza Equina,

Encefalomiелitis Equina y Tétanos en equinos.

ZOONOSIS

Es una de las zoonosis víricas de mayor consideración que puede afectar a una zona, a pesar de los programas de vacunación, matar a miles de caballos y burros no vacunados y causar muchos casos humanos.



CONTROL

Se puede prevenir controlando las poblaciones de mosquitos en aguas estancadas, en comederos, llantas o charcos. Como medida de prevención para evitar la EEV, el ICA recomienda a los productores utilizar toldillos y fumigar periódicamente con productos registrados.



BIBLIOGRAFÍA

- <https://www.fmvz.unam.mx/fmvz/cienciavet>
- <https://www.gob.mx/pronabive/es/articulos/encefalitis-equina-venezolana>

