



NOMBRE DEL ALUMNO: Liliana Tomas Morales, Kenia Janeth Hernández Morales

TEMA: enfermedad cerebrovascular y Neuropatías periféricas

PARCIAL: 2

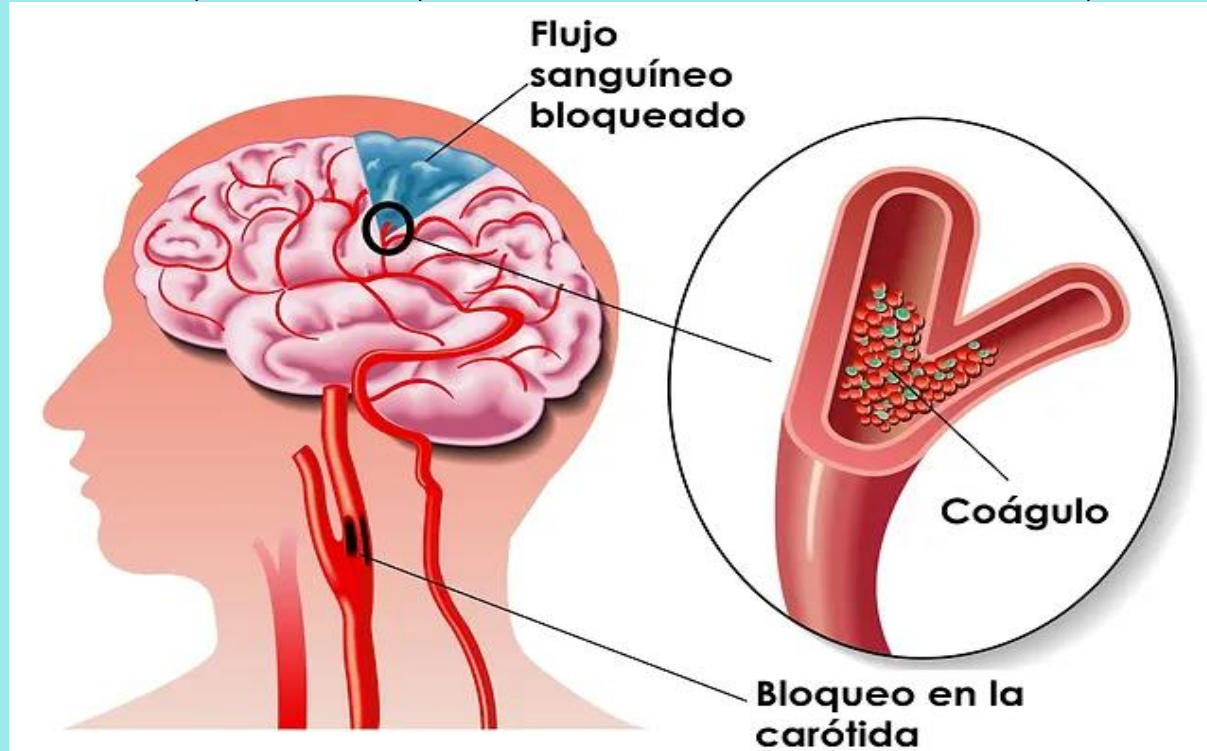
MATERIA: Fisiopatología II

NOMBRE DEL PROFESOR: Dr. Ernesto Trujillo López.

LICENCIATURA: Lic. En Enfermería

CUATRIMESTRE: 5

ENFERMEDAD CEREBROVASCULAR





Un accidente cerebrovascular isquémico ocurre cuando se interrumpe o se reduce el suministro de sangre a una parte del cerebro, lo que impide que el tejido cerebral reciba oxígeno y nutrientes. Las células cerebrales comienzan a morir en minutos.

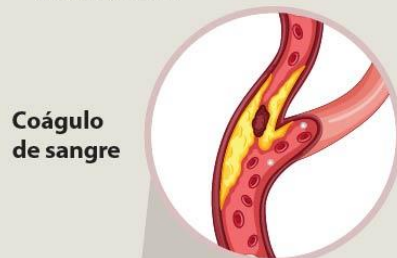
Un accidente cerebrovascular es una emergencia médica, y el tratamiento inmediato es crucial. La acción temprana puede reducir el daño cerebral y otras complicaciones.

Accidente cerebrovascular

Un accidente cerebrovascular, que a veces se denomina ataque cerebral, ocurre de una de dos maneras:

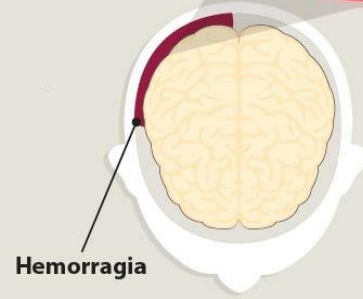
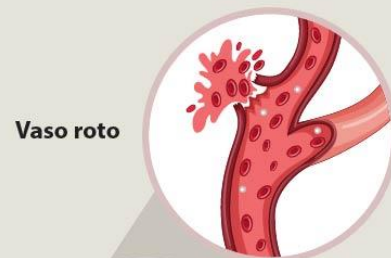
1 Obstrucción de una arteria

Un accidente cerebrovascular **isquémico** ocurre cuando un coágulo de sangre obstruye el flujo de sangre de una arteria en el cerebro.



2 Ruptura de una arteria

Un accidente cerebrovascular **hemorrágico** ocurre cuando se rompe un vaso sanguíneo en el cerebro.



SIGNOS Y SINTOMAS

- Dificultad para hablar y entender lo que otros están diciendo.
- Parálisis o entumecimiento de la cara, el brazo o la pierna.
- Problemas para ver en uno o ambos ojos.
- Dolor de cabeza.
- Problemas para caminar.

Signos y Síntomas de ACV



Hemiparesia
Parálisis



Cefalea, confusión, vómitos



Inestabilidad
Alteración para hablar
Alteración de la vista



Perdida del conocimiento, coma, muerte



CAUSAS

Existen dos causas principales de accidente cerebrovascular:

una arteria bloqueada (accidente cerebrovascular isquémico)

o una filtración o una rotura de un vaso sanguíneo (accidente cerebrovascular hemorrágico).

Algunas personas pueden tener solo una interrupción temporal del flujo sanguíneo al cerebro, conocida como un ataque isquémico transitorio (AIT), que no causa síntomas duraderos.



ACCIDENTE CEREBROVASCULAR ISQUÉMICO



Este es el tipo más común de accidente cerebrovascular. Ocurre cuando los vasos sanguíneos del cerebro se estrechan o se bloquean, lo que causa una importante reducción del flujo sanguíneo (isquemia).

Los vasos sanguíneos se bloquean o se estrechan debido a la acumulación de depósitos de grasa o de coágulos sanguíneos u otros desechos que se desplazan por la sangre (con más frecuencia desde el corazón) y se alojan en los vasos sanguíneos del cerebro.



ACCIDENTE CEREBROVASCULAR HEMORRÁGICO

o ocurre cuando un vaso sanguíneo en el cerebro gotea o se rompe. Las hemorragias cerebrales pueden ser el resultado de muchas afecciones que afectan los vasos sanguíneos.

factores relacionados con el accidente cerebrovascular hemorrágico

- obretratamiento con anticoagulantes
- Bultos en puntos débiles de las paredes de los vasos sanguíneos (aneurismas)
- Traumatismo (como un accidente automovilístico)
- Depósitos de proteína en las paredes de los vasos sanguíneos que provocan debilidad en la pared del vaso (angiopatía amiloide cerebral)
- Accidente cerebrovascular isquémico que causa hemorragia

ACCIDENTE ISQUÉMICO TRANSITORIO



veces se lo llama mini accidente cerebrovascular, es un período temporal de síntomas similares a los de un accidente cerebrovascular. Un accidente isquémico transitorio no causa daño permanente. Un accidente isquémico transitorio se produce por una disminución temporal del suministro de sangre a una parte del cerebro, que puede durar tan solo cinco minutos.





con el accidente cerebrovascular isquémico, el accidente isquémico transitorio ocurre cuando un coágulo o restos reducen o bloquean el flujo sanguíneo a parte del sistema nervioso.

Si tuviste un accidente isquémico transitorio, significa que puedes tener una arteria parcialmente bloqueada o estrechada que va al cerebro. Tener un accidente isquémico transitorio aumenta el riesgo de sufrir un accidente cerebrovascular más adelante.



FACTORES DE RIESGO

Muchos factores pueden aumentar el riesgo de padecer un accidente cerebrovascular

Factores de riesgo relacionados con el estilo de vida

- Tener sobrepeso u obesidad
- Inactividad física
- Beber en exceso o darse atracones de bebida
- Uso de drogas ilegales como la cocaína y la metanfetamina

FACTORES DE RIESGO MÉDICOS



- Hipertensión arterial
- Colesterol alto
- Diabetes
- Apnea obstructiva del sueño
- Fumar cigarrillos o la exposición al humo de segunda mano

FACTORES ASOCIADOS CON UN RIESGO MÁS ALTO DE ACCIDENTE CEREBROVASCULAR, SE INCLUYEN LOS SIGUIENTES:



- Edad: las personas de 55 años o mayores corren un riesgo más alto de sufrir un accidente cerebrovascular que las personas más jóvenes.
- Raza o etnia: las personas afroamericanas e hispanas corren un riesgo más alto de sufrir un accidente cerebrovascular que las personas de otras razas o etnias.
- Sexo: los hombres corren un mayor riesgo de sufrir un accidente cerebrovascular que las mujeres. Por lo general, las mujeres son mayores cuando tienen accidentes cerebrovasculares, y tienen más probabilidades de morir a causa de ellos que los hombres.
- Hormonas: el uso de píldoras anticonceptivas o terapias hormonales que incluyen estrógeno aumenta el riesgo.



COMPLICACIONES

a veces puede causar discapacidades temporales o permanentes, según cuánto tiempo el cerebro carece de flujo sanguíneo y qué parte fue afectada

- Parálisis o pérdida del movimiento muscular. Puedes quedar paralizado de un lado del cuerpo o perder el control de ciertos músculos, como los de un lado de la cara o de un brazo.
- Dificultad para hablar o tragar. Un accidente cerebrovascular puede afectar el control de los músculos de la boca y la garganta, lo que dificulta hablar con claridad, tragar o comer. También puedes tener dificultad con el lenguaje, lo que incluye hablar o entender el habla, leer o escribir.



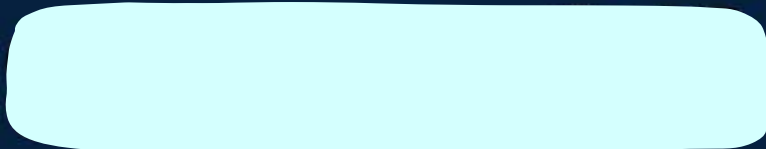
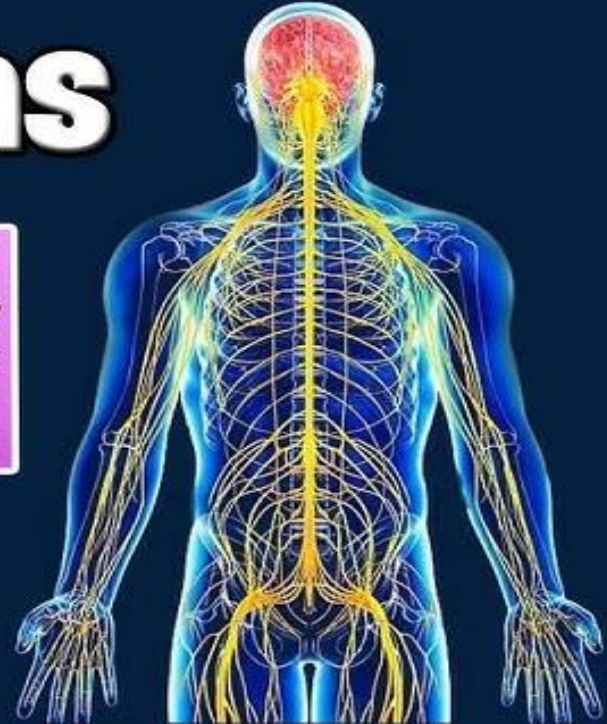
- Pérdida de memoria o dificultad para pensar. Muchas personas que tuvieron un accidente cerebrovascular padecen cierto grado de pérdida de la memoria. Otras pueden tener dificultades para pensar, razonar, opinar y comprender conceptos.
- Problemas emocionales. Las personas que tuvieron un accidente cerebrovascular pueden tener más dificultad para controlar sus emociones o pueden sufrir depresión
- Dolor. Se puede presentar dolor, entumecimiento u otras sensaciones inusuales en las partes del cuerpo afectadas por el accidente cerebrovascular. Por ejemplo, si un accidente cerebrovascular hiciera que pierdas la sensibilidad en el brazo izquierdo, podrías desarrollar una sensación incómoda de hormigueo en ese brazo.
- Cambios en la conducta y en la capacidad de cuidado personal. Las personas que tuvieron un accidente cerebrovascular pueden volverse más taciturnas. Es posible que necesiten ayuda con el aseo personal y las tareas diarias.



NEUROPATIAS PERIFERICAS



NeuroPatias





ocurre cuando los nervios fuera del cerebro y la médula espinal (nervios periféricos) se dañan. Esta afección a menudo causa debilidad, entumecimiento y dolor, por lo general, en las manos y en los pies. También puede afectar a otras áreas y funciones corporales, como la digestión y la orina.



El sistema nervioso periférico envía información desde cerebro y la médula espinal, o sistema nervioso central, al resto del cuerpo mediante los nervios motores. Los nervios periféricos también envían información sensorial al sistema nervioso central mediante los nervios sensoriales.

La neuropatía periférica puede ser el resultado de lesiones traumáticas, infecciones, problemas metabólicos, causas hereditarias y exposición a toxinas. Una de las causas más comunes de la neuropatía es la diabetes



Síntomas

. Los síntomas dependen del tipo de nervio afectado.

- Nervios sensoriales que reciben las sensaciones provenientes de la piel como la temperatura, el dolor, la vibración o el tacto.
- Nervios motores que controlan el movimiento muscular.
- Nervios autónomos que controlan funciones como la presión arterial, la sudoración, la frecuencia cardíaca, la digestión y el funcionamiento de la vejiga.

LOS SÍNTOMAS DE LA NEUROPATÍA PERIFÉRICA

- Aparecimiento gradual de entumecimiento, hormigueo o cosquilleo en los pies o las manos. Estas sensaciones pueden extenderse hacia arriba, hasta las piernas y los brazos.
- Dolor agudo, punzante, pulsátil o escozor.
- Sensibilidad extrema al tacto.
- Dolor durante las actividades que no deberían causar dolor, como el dolor en los pies al poner peso sobre ellos o cuando están debajo de una manta.
- Falta de coordinación y caídas.
- Debilidad muscular.
- Sensación de estar usando guantes o calcetines cuando no es así.
- Incapacidad para moverte si los nervios motores están afectados.

SI LOS NERVIOS AUTÓNOMOS ESTÁN AFECTADOS, LOS SÍNTOMAS PODRÍAN SER LOS SIGUIENTES


- Intolerancia al calor.
- Sudoración excesiva o no poder sudar.
- Problemas intestinales, vesicales o digestivos.
- Los descensos en la presión arterial causan mareos o desvanecimiento

La neuropatía periférica puede afectar un solo nervio, lo que se conoce como mononeuropatía. Si afecta dos o más nervios en zonas diferentes, se denomina mononeuropatía múltiple, y si afecta muchos nervios, se lo conoce como polineuropatía. El síndrome del túnel carpiano es un ejemplo de mononeuropatía. La mayoría de las personas con neuropatía periférica tienen polineuropatía.

CAUSAS



La neuropatía periférica es el daño a los nervios causado por varias afecciones distintas. Las afecciones médicas que pueden causar neuropatía periférica incluyen las siguientes:

-  Enfermedades autoinmunitarias. Estos incluyen el síndrome de Sjögren, el lupus, la artritis reumatoide, el síndrome de Guillain-Barré, la polineuropatía desmielinizante inflamatoria crónica y la vasculitis. Además, algunos tipos de cáncer relacionados con el sistema inmunitario del cuerpo pueden causar polineuropatía. Son un tipo de un trastorno autoinmunitario denominado síndrome paraneoplásico.
- Diabetes y síndrome metabólico. Esta es la causa más común. Entre las personas con diabetes, más de la mitad desarrollará algún tipo de neuropatía.
- Infecciones. Estos incluyen ciertas infecciones virales o bacterianas, como la enfermedad de Lyme, el herpes zóster, la hepatitis B y C, la lepra, la difteria y el VIH.
- Trastornos hereditarios. Los trastornos como la enfermedad de Charcot-MarieTooth son tipos hereditarios de neuropatía que se presentan dentro de una familia.

- Tumores. Los tumores cancerosos, también conocidos como malignos, y los tumores no cancerosos, también llamados benignos, pueden crecer en nervios o presionarlos.
- Trastornos de la médula ósea. Estos trastornos incluyen la presencia en la sangre de una proteína que no suele estar ahí, conocida como gammapatías monoclonales, un tipo de cáncer de hueso llamado mieloma, linfoma y la enfermedad poco frecuente denominada amiloidosis.
- Otras enfermedades. Estas incluyen afecciones metabólicas, como la enfermedad renal o la enfermedad hepática y una tiroides hipoactiva, también conocida como hipotiroidismo.

OTRAS CAUSAS DE NEUROPATÍAS

INCLUYEN LAS SIGUIENTES:

- Trastorno por consumo de alcohol. Las elecciones de alimentación no saludables que las personas con trastorno por consumo de alcohol hacen, también conocido como alcoholismo y la malabsorción de vitaminas pueden llevar a tener cantidades bajas de vitaminas esenciales en el cuerpo.
- Exposición a venenos. Las sustancias tóxicas incluyen productos químicos industriales y metales pesados, como el plomo y el mercurio.
- Medicamentos. Ciertos medicamentos, especialmente la quimioterapia que sirve para tratar el cáncer, pueden producir neuropatía periférica.
- Lesiones o presión sobre el nervio. Las lesiones, como las que se producen a raíz de accidentes automovilísticos, caídas o lesiones deportivas, pueden seccionar o dañar los nervios periféricos. La presión sobre el nervio puede ser el resultado de tener un yeso, usar muletas o hacer movimientos repetitivos como el uso del teclado.
- Niveles bajos de vitaminas. Las vitaminas B, como las B-1, B-6 y B-12, y también el cobre y la vitamina E, son fundamentales para la salud de los nervios.

FACTORES DE RIESGO

Los factores de riesgo de la neuropatía periférica incluyen los siguientes:

- Diabetes, especialmente si tus niveles de azúcar no están bien controlados.
- Abuso del alcohol.
- Bajo nivel de las vitaminas en el cuerpo, especialmente de B-12.
- Infecciones, como la enfermedad de Lyme, herpes zóster, hepatitis B y C, y VIH.
- Enfermedades autoinmunitarias, como la artritis reumatoide y el lupus, en las cuales el sistema inmunitario ataca los propios tejidos.
- Trastornos renales, hepáticos o tiroideos.
- Exposición a toxinas.
- Movimientos repetitivos, como los que se hacen para ciertos trabajos.
- Antecedentes familiares de neuropatía.

COMPLICACIONES



Las complicaciones de la neuropatía periférica pueden incluir lo siguiente:

- Quemaduras, lesiones en la piel y heridas en los pies. Es posible que no sientas cambios de temperatura o dolor en las partes del cuerpo que están entumecidas.
- Infección. Tus pies y otras áreas que carecen de sensibilidad pueden lesionarse sin que lo sepas. Controla estas áreas con regularidad, lleva calzado cerrado y bien sujeto, y trata las lesiones leves antes de que se infecten, especialmente si tienes diabetes.
- Caídas. La debilidad y la pérdida de sensibilidad pueden estar asociadas con la falta de equilibrio y las caídas. Instalar pasamanos en el baño, utilizar bastones o andadores cuando sea necesario y asegurarse de caminar solo por habitaciones bien iluminadas puede disminuir el riesgo de las caídas.

