



UNIVERSIDAD DEL SURESTE

TRABAJO REQUERIDO: SUPER NOTA

REQUERIDO POR: Lic. Jazmín López Pérez

ALUMNA: S.T.L Erika Noemi Alemán Rodríguez

MATERIA: Comportamiento Social

GRUPO: Tercer cuatrimestre de la licenciatura en Psicología

FRONTERA COMALAPA CHIAPAS. MEXICO



SUPER NOTA

COMPORTAMIENTO SOCIAL





LA NECESIDAD DE PERTENENCIA

Los humanos son seres sociales y tienen una necesidad innata de pertenencia.

La satisfacción de la necesidad de pertenencia, en equilibrio con la autonomía y competencia, lleva a un profundo bienestar.

El ostracismo, o exclusión social, es doloroso y puede tener consecuencias negativas, incluso peores que el acoso.

El rechazo social puede llevar a comportamientos autodestructivos y déficits en el autocontrol.



EL APEGO

El amor y la necesidad de pertenencia son imperativos biológicos.

La cooperación y la vinculación son fundamentales para la supervivencia.

La biología del amor duradero está respaldada por la liberación de hormonas como la oxitocina y la vasopresina.

La dependencia como lactantes refuerza los vínculos humanos, y la falta de apego puede llevar a problemas de salud mental.



EQUIDAD

La equidad en las relaciones es esencial para su prosperidad.

El principio de equidad de la atracción establece que los beneficios de una relación deben ser proporcionales a las inversiones de cada individuo.

A largo plazo, las relaciones equitativas no se basan en un intercambio calculado de beneficios, sino en la confianza y la generosidad.

La percepción de inequidad puede causar malestar y afectar la satisfacción en las relaciones, especialmente en áreas como el reparto de tareas del hogar.

El Internet: ¿Fomenta la Intimidad o el Aislamiento Social?

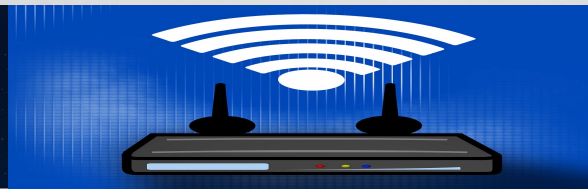
Como usuarios activos de la internet, nos enfrentamos a la dualidad de este poderoso medio: ¿Es un facilitador de relaciones o una barrera para la intimidad cara a cara?

La Internet como Herramienta de Conexión: *Argumento a favor de la internet como creadora de intimidad.*

- La internet, al igual que la imprenta y el teléfono en su momento, expande la comunicación y facilita la creación de redes.
- Conectividad eficiente con familiares, amigos y personas con intereses similares, eliminando barreras de tiempo y distancia.
- Ejemplos de comunidades virtuales que han fortalecido lazos entre individuos con afinidades específicas.

Limitaciones de la Comunicación por Computadora: *Argumento en contra de la calidad de la intimidad virtual.*

- La comunicación por computadora carece de matices del contacto visual, gestos no verbales y contacto físico.
- Riesgos de malentendidos y ambigüedad en mensajes electrónicos.
- El anonimato en discusiones virtuales puede conducir a provocaciones hostiles.



Dinámicas Culturales y Psicológicas del Divorcio

En el estudio de las tasas de divorcio, la comprensión de los valores culturales es esencial. Culturas individualistas, donde el amor y la satisfacción personal son prioritarios, tienden a tener tasas de divorcio más altas en comparación con culturas comunitarias, donde el matrimonio se ve como una obligación social.

Sin embargo, aquellos que ingresan a relaciones con un compromiso a largo plazo y la intención de persistir tienden a experimentar relaciones más saludables y duraderas (Arriaga, 2001). Las relaciones duraderas se basan en el amor duradero, la satisfacción continua y otros factores como el temor al costo de la terminación y la falta de atención a posibles alternativas (Adams y Jones, 1997).

El riesgo de divorcio también se ve influenciado por diversos factores, como la edad al casarse, la estabilidad del hogar parental, la duración del noviazgo, la educación, ingresos estables, entre otros. Aunque estos factores no son esenciales por sí mismos, su presencia o ausencia puede afectar significativamente la estabilidad matrimonial.

En cuanto al proceso de ayuda y normas sociales, la norma de reciprocidad desempeña un papel crucial. La idea de reciprocidad, donde se espera ayudar a quienes nos ayudan, influye en la toma de decisiones altruistas. Además, la ayuda no solo beneficia al receptor sino también al donante, generando emociones positivas y reduciendo la angustia.



NIVEL DE ANONIMATO Y CONOCIMIENTO DE LA VÍCTIMA

Otro factor que influye en la disposición de ayudar es el nivel de anonimato y el conocimiento de la víctima. Las personas son más propensas a ayudar cuando conocen a la persona necesitada y cuando la situación no es anónima.

En situaciones donde las personas conocen a la víctima, ya sea a través de una relación personal o una conexión emocional, se incrementa la probabilidad de ofrecer ayuda. Esto se debe a que existe una mayor identificación con la víctima y una sensación de responsabilidad interpersonal. En contraste, en situaciones anónimas, donde las personas no tienen ninguna conexión con la víctima y se encuentran entre un grupo de espectadores, la responsabilidad puede diluirse y la probabilidad de ayudar disminuye.

En el caso del asesinato de Kitty Geovese, se argumenta que la falta de conocimiento personal sobre la víctima y el hecho de que los espectadores eran en su mayoría anónimos entre sí contribuyeron a la falta de intervención inmediata.

El nivel de anonimato y la relación con la víctima son factores importantes que influyen en la disposición de las personas para brindar ayuda. En situaciones donde hay una conexión personal o conocimiento de la víctima, la probabilidad de ofrecer ayuda tiende a ser mayor.



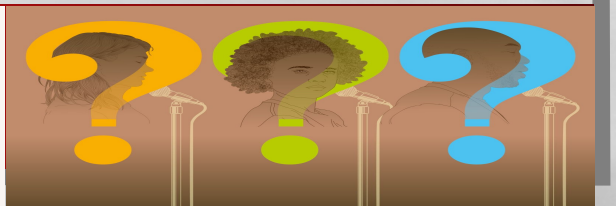
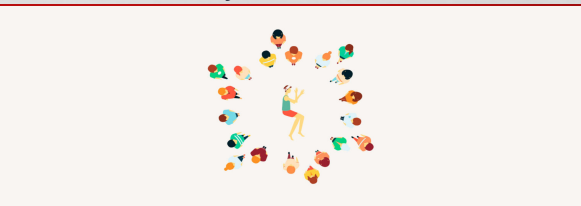
RESPONSABILIDAD COMPARTIDA Y DIFUSIÓN DE LA RESPONSABILIDAD

La responsabilidad compartida y la difusión de la responsabilidad son fenómenos que afectan la disposición de las personas para ayudar en situaciones de emergencia. Cuando hay varias personas presentes, cada individuo puede sentir que otros también comparten la responsabilidad de intervenir. Este fenómeno se conoce como la difusión de la responsabilidad.

La difusión de la responsabilidad puede llevar a que cada persona asuma que otra persona intervendrá y, como resultado, nadie se siente personalmente obligado a actuar. Es una forma de diluir la responsabilidad personal cuando se está en un grupo. La presencia de otras personas puede generar un efecto de "esperar y ver", donde cada individuo evalúa las reacciones de los demás antes de decidir intervenir.

Un experimento clásico que ilustra la difusión de la responsabilidad es el estudio de Latané y Darley (1968) mencionado anteriormente con los "discípulos del seminario". En este experimento, la probabilidad de ofrecer ayuda disminuyó cuando los participantes pensaron que otras personas también estaban al tanto de la situación.

La difusión de la responsabilidad y la responsabilidad compartida son fenómenos importantes para entender por qué, en algunas situaciones, las personas no intervienen en emergencias, a pesar de ser conscientes de la necesidad de ayuda.



Rasgos de personalidad

- La investigación muestra diferencias individuales en el comportamiento de ayuda que persisten con el tiempo. Individuos con puntuaciones altas en emocionalidad positiva, empatía y autoeficacia son más propensos a preocuparse y ofrecer ayuda.

- La cordialidad/amabilidad es un rasgo de personalidad que predice la disposición a ayudar, indicando una valoración significativa de las relaciones interpersonales.

- Rasgos de insensibilidad, como la psicopatía, se asocian con menor cooperación y empatía.

Sensibilidad y respuesta a situaciones específicas

- La autoobservación elevada se relaciona con la sensibilidad a las expectativas de los demás, influyendo en la ayuda ofrecida en función de las recompensas sociales.

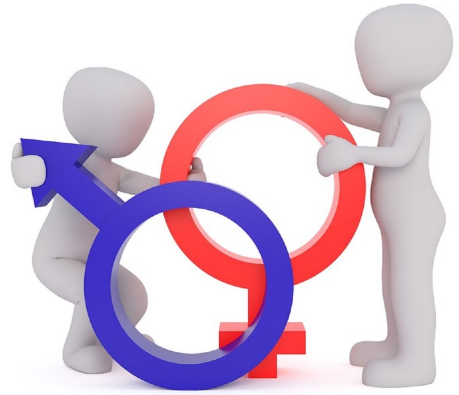
- La sensibilidad hacia las víctimas en situaciones de urgencia varía, mostrando respuestas más rápidas en ausencia de otros espectadores.

Estatus y clase social

Las personas con un estatus social más bajo tienden a ser más generosas, confiadas y cooperativas. En situaciones privadas, tienen una mayor probabilidad de ofrecer ayuda.

La investigación sugiere que las personas menos privilegiadas pueden tener mayor sensibilidad hacia los demás y mostrar una mejor capacidad para juzgar las emociones ajenas.





Género

En situaciones potencialmente peligrosas, como ofrecer ayuda a personas desconocidas, los hombres tienden a ser más propensos a ofrecer ayuda.

Las mujeres, por otro lado, tienden a ser más cooperativas y generosas, mostrando una mayor disposición a ayudar en situaciones más seguras o a amigos cercanos.

Las mujeres también son más propensas a ser generosas en donaciones y a apoyar programas de redistribución de la riqueza.

Religión

Aunque las principales religiones enseñan la compasión y la caridad, la práctica varía entre sus seguidores.

La religiosidad puede inducir comportamientos prosociales, especialmente cuando se activa la presencia de Dios en la mente de las personas.

Estos factores demuestran la complejidad y la interacción de diferentes variables que influyen en la disposición de las personas a brindar ayuda y actuar altruistamente en diversas situaciones.

