



ALUMNA: Ribera Ballinas Jocelyn Citlali

Docente: Paola Jacqueline Albarran Santos

Cuatrimestre: 4to grupo "B"

Fecha: 15-10-23

FUENTES MOTIVACIONALES del prejuicio Y SUS CONSECUENCIAS

Existen diversas motivaciones que subyacen al prejuicio, pero las motivaciones también pueden conducir a las personas a evitarlo.

TEORÍA DE LA IDENTIDAD SOCIAL: SENTIRSE SUPERIOR A LOS DEMÁS

Los humanos somos una especie social

Nuestra historia ancestral nos prepara para alimentarnos y protegernos, para vivir, en grupos. Los humanos vitoreamos a nuestros grupos, matamos por ellos y morimos por ellos, tendemos a que nos agraden aquellos que pertenecen a nuestro grupo, que se asemejan a nosotros, incluso que suenan como nosotros, con acentos como los nuestros, al instante



El autoconcepto, nuestro sentido de quién somos, contiene no solo una identidad personal (el sentido propio de nuestros atributos y actitudes personales), sino también una identidad social

EL SESGO ENDOGRUPAL APOYA EL AUTOCONCEPTO POSITIVO

El sesgo endogrupal es un ejemplo más de la búsqueda humana por encontrar un autoconcepto positivo. Cuando nuestro grupo logra el éxito, podemos hacernos sentir mejor identificándonos más poderosamente con él.



...

°Nos resulta útil colocar a las personas, incluyéndonos a nosotros mismos, en distintas categorías.

°Nos asociamos con ciertos grupos (o endogrupos) y aumentamos nuestra autoestima al hacerlo.

°Contrastamos nuestros grupos con otros (exogrupos), con un sesgo favorable a favor del grupo al que pertenecemos

Categorizamos

Nos identificamos

Comparamos

EL SESGO ENDOGRUPAL ALIMENTA EL FAVORITISMO



Tenemos tal conciencia grupal que, dada cualquier excusa para que pensemos en nosotros mismos como grupo, lo haremos; y entonces exhibiremos el sesgo endogrupal. Incluso la formación de grupos conspicuos sin base lógica alguna

CONSECUENCIAS DEL PREJUICIO

DATOS

Bajo rendimiento

Numerosos estudios han encontrado que, cuando a un miembro de un grupo minoritario se le recuerda un estereotipo sobre su grupo, es más probable que tenga un rendimiento inferior.



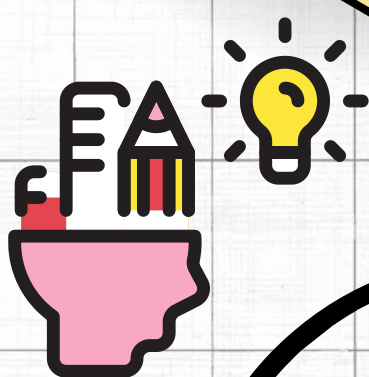
Problemas de salud física

Una nueva investigación sugiere que el estrés relacionado con la discriminación puede ser aún más peligroso.



Problemas de salud mental

La discriminación es intrínsecamente estresante y el estrés aumenta el riesgo de una persona de desarrollar depresión, ansiedad y problemas de salud mental similares.



Autosabotaje

Cuando las personas dudan de su capacidad para realizar un buen desempeño, pueden desarrollar explicaciones que no dañen su autoestima para explicar el bajo rendimiento.

