



**Nombre de alumno: Erivian Usbaldo Felipe Vazquez.**

**Nombre del profesor: Nayeli Morales Gómez.**

**Nombre del trabajo: Super Nota.**

**PASIÓN POR EDUCAR**

**Materia: Dirección y liderazgo.**

**Grado: 7 cuatrimestre.**

**Grupo: B**



# Concepto de liderazgo.

## Chiavenato, 2004.

Liderazgo es la influencia interpersonal ejercida en una situación, dirigida a través del proceso de comunicación humana a la consecución de uno o diversos objetivos específicos



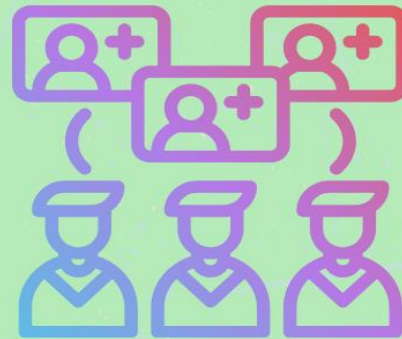
## Newstrom, 2007.

Es el proceso que consiste en influir y apoyar a los demás para que lo sigan y se muestren con disposición para hacer todo aquello que sea necesario



## Ivancevich, 2005.

Proceso de influir en otros para facilitar el logro de objetivos pertinentes para la organización



## Hughes, 2007.

Proceso de influir en un grupo organizado hacia el cumplimiento de sus metas.

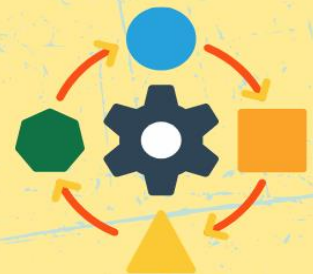


## Daft, 2006.

“Relación de influencia que ocurre entre líderes y sus seguidores, mediante la cual las dos partes pretenden llegar a cambios y resultados reales que reflejen los propósitos que comparten.”

## Velázquez, 1996.

Expresión directiva de impacto e influencia en la conducta de otros.





# Enfoques del Liderazgo.

## 1- Enfoque Conductual.

Se refiere al comportamiento del líder y se basa en La teoría de los rasgos.



## 3- Enfoque Emergente.

Liderazgo carismático: Observa que en el quehacer cotidiano existen individuos persuasivos, inteligentes, vendedores de ideas que convencen a sus audiencias.



El Liderazgo transformacional: Es una cierta capacidad de transformar una visión en realidad, requiere de un cambio en la forma de actuar, precedido de una transformación de cómo se piensa y siente, lo que conlleva a un reenfoque mental.



que es.

El liderazgo es un conjunto de rasgos como inteligencia, extroversión, auto confianza, ambición, empatía y otros. Debe basarse en la comunicación para lograr una buena percepción y con ello, generar la persuasión.



## 2- Enfoque de Contingencia.

Se basa en la Teoría de la Contingencia en la que no es posible analizar la eficacia del liderazgo, ni recomendar un estilo u otro, sin atender a diversas variables relevantes de la situación específica.



## 4- Enfoque Meta cultural.

Una multiculturalidad y una educación global que no tenga fronteras, cuya visión sea la excelencia en la gestión educativa.







# Factores situacionales en el liderazgo

**que es.**

es el mejor estilo de liderazgo no se logran los resultados esperados, surgen las teorías situacionales, que sostienen que la efectividad del líder está en función de diversos factores de la situacionales.



**sin embargo.**

no basta la estrategia del diagnóstico sobre un grupo de trabajo; se hace necesaria también una adaptación de un estilo de liderazgo tomando en cuenta los aspectos situacionales



La efectividad del liderazgo demanda un comportamiento que una y estimule a los seguidores para alcanzar los objetivos establecidos en situaciones específicas.



**el lider.**

El líder debe tener la sensibilidad y la habilidad para establecer un diagnóstico del entorno humano en el grupo que dirige.



**debe ser capaz de.**

percibir e interpretar esas diferencias, además debe tener la habilidad para variar su propio comportamiento; debe tratar de manera diferente a cada seguidor cuando sus necesidades y móviles sean diferentes.



**factores situacionales.**

fueron tomando mayor relevancia, surgiendo teorías situacionales del liderazgo, en donde observamos los comportamientos del líder en relación con diferentes situaciones y su interrelación con sus seguidores.





# Liderazgo y ética profesional.

## por lo que.

se precisa el concurso de la comunidad de profesionales que como tales se identifican ante la sociedad y el desarrollo de las virtudes indispensables para alcanzar la meta, amén de encarnar determinados valores y principios”



## que es.

La actividad profesional puede ser definida como “una actividad social cooperativa, cuya meta interna consiste en proporcionar a la sociedad un bien específico e indispensable para su supervivencia como sociedad humana



## La ética profesional.

significa laborar con vocación de servicio, con integridad intelectual, moral y física para que la profesión sirva a la comunidad donde es importante el fin pero también los medios que se utilicen para llegar a él



## ejercicio profesional ético.

Cualquier ejercicio profesional tiene metas internas que le dan sentido para satisfacer ciertas demandas sociales bajo un principio ético, haciendo bien la profesión



## El líder ético actúa con integridad.

debe actuar de forma tal que ponga el ejemplo y motive a los demás a actuar bajo los valores, especialmente en un mundo lleno de dilemas como lo es éste.

El profesional debe actuar con las virtudes propias de su profesión.



Cada academia establece sus reglas y deberes que dictarán las prácticas adecuadas en el ejercicio profesional.







# Importancia del liderazgo en la organización

que es.

organizaciones están en constante movimiento, con cambios importantes; ya sea tecnológicos, estructurales o conductuales.



Se requiere para tener una ventaja competitiva líderes innovadores y flexibles que acepten y se adapten al cambio, para responder a un mundo globalizado y con una competencia creciente de los mercados internacionales.

**sin embargo.**

muchas organizaciones no logran responder a esta nueva visión porque tienen demasiados administradores y pocos líderes.



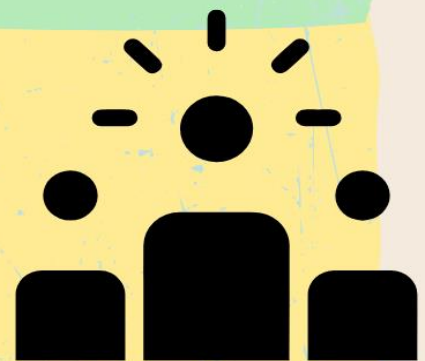
## Cualidades y características del líder.

debe pertenecer al grupo que encabeza, compartiendo con los demás miembros los patrones culturales y significados que ahí existen.

## Cualidades de un líder.



- capacidad de manejar objetos.
- humildad y tolerancia.
- aprendizaje.
- carisma.
- compromiso.
- habilidad social.
- persona comunicativa.







# Tendencias actuales del liderazgo

## Edad del liderazgo de conquista

La gente buscaba el jefe omnipotente; el mandatario despótico y dominante que prometiera a la gente seguridad a cambio de su lealtad y sus impuestos.



## Edad del liderazgo de organización.



La gente comenzó a buscar un sitio a donde "pertenecer".

## Liderazgo en la "Nueva Edad".

Tendrán que ser capaces de suministrar la que la gente quiera con el fin de motivar a quienes están dirigiendo. Tendrán que desarrollar su capacidad de escuchar para describir lo que la gente desea.

## Edad del liderazgo comercial.

función principal de liderazgo la gente empezaba a buscar aquellos que pudieran indicarle como levantar su nivel de vida.



## Edad del liderazgo e innovación.

Los líderes del momento eran aquellos que eran extremadamente innovadores y podían manejar los problemas de la creciente celeridad de la obsolescencia.



## Edad del liderazgo de la información.

El líder moderno de la información es aquella persona que mejor la procesa, aquella que la interpreta más inteligentemente y la utiliza en la forma más moderna y creativa.



## Bibliografía

Sureste., U. U. (21 de 09 de 2023). *UDS antología de Direccion y Liderazgo*. Obtenido de file:///C:/Users/Erivian%20Usbaldo/Desktop/DIRECCION%20Y%20LIDERAZGO/DIRECCION%20Y%20LIDERAZGO.pdf.