

CARTA DE OTTAWA

CARTA DE OTTAWA PARA LA PROMOCIÓN DE LA SALUD



QUE ES

Es un documento elaborado por la Organización Mundial de la Salud, durante La Primera Conferencia Internacional para la Promoción de la Salud. Celebrada En Ottawa, Canadá el 21 de noviembre de 1986.

INNOVACION

- Elaborar políticas saludables.
- Crear entornos saludables
- Reforzar la acción comunitaria.
- Desarrollar la aptitudes personales.
- Reorientar los servicios sanitarios.

CONTENIDO DE LA CARTA

La carta Ottawa identifica 3 estrategias básicas para la promoción de la salud.

1. La abogacía por la salud con el fin de crear las condiciones sanitarias esenciales antes indicadas.
2. Facilitar que todas las personas pueden desarrollar su completo potencial de la salud.
3. Y mediar a favor de la salud entre los distintos intereses encontrados en la sociedad.

EN DONDE SE MANIFIESTA

- Escocia
- Irlanda del Norte
- Islandia
- Israel
- Italia
- Japón
- Malta
- Nueva Zelanda
- Noruega
- Republica demócrata

OBJETIVO DE LA PROMOCION DE LA SALUD

Es alcanzar la equidad sanitaria y hacer que las condiciones de vida de todas las personas sean favorables.

La estrategias y programas de promoción de la salud deben adaptarse a las necesidades locales y a las posibilidades específicas de cada país y región y tener en cuenta los diversos sistemas sociales, culturales y económicos

La creación de ambientes favorables.

Promoción de la salud

Consiste en proporcionar a los pueblos los medios necesarios para mejorar su salud y ejercer un mayor control sobre la misma

PRERREQUISITOS PARA LA SALUD

- Paz
- Cobijo
- Educación
- Alimentación
- Ingresos economicos
- Ecosistema estable
- Justicia social y equidad

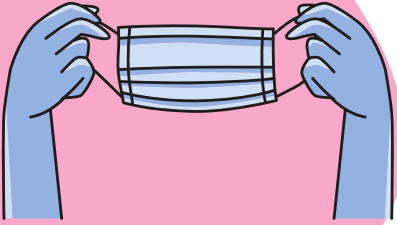
CONTENIDO GENERAL

- Tomar medidas contra las desigualdades en terminos de salud.
- Reconocer que los individuos constituyen la principal fuente de salud.
- Aceptar que la comunidad es el porta voz fundamental en materia de salud, condiciones de vida y bienestar general.
- Reorientar los servicios sanitarios y sus recursos en pro de la promoción de la salud.
- Compartir el poder con otros sectores, con otras disciplinas y con el pueblo mismo.
- Reconocer que la salud y su mantenimiento constituyen la mejor meta e inversión posible.



UDES

UNIVERSIDAD DEL SURESTE



NAYELI VALENCIA TORRES

- Mapa Conceptual

Lic. Alfonso Rodríguez Estrada.

7mo

Enfermeria Comunitaria



Demografía

es la ciencia que estudia a las poblaciones humanas de manera estadística, es decir, en base a datos numéricos y cálculos que permiten analizar diversos aspectos como el tamaño, la densidad, la distribución y las tasas de vitalidad de una población.

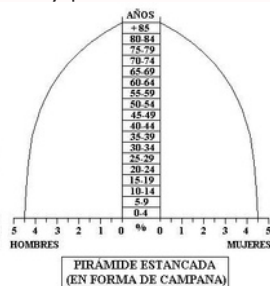
Estructura de la población.

Se denomina estructura de la población a la clasificación de los componentes de una determinada población atendiendo a diferentes variables. Si clasificamos a la población según la edad y el sexo estaríamos realizando una estructura demográfica

tipos de pirámides

Pirámide progresiva

que tiene forma de pagoda, debido a que tiene un gran contingente de población joven en la base, que va desapareciendo rápidamente según avanzan los grupos de edad, en cuya cumbre quedan muy pocos efectivos



Características

- El tamaño.
- La densidad.
- La distribución.
- Las tasas de vitalidad.

Tipos

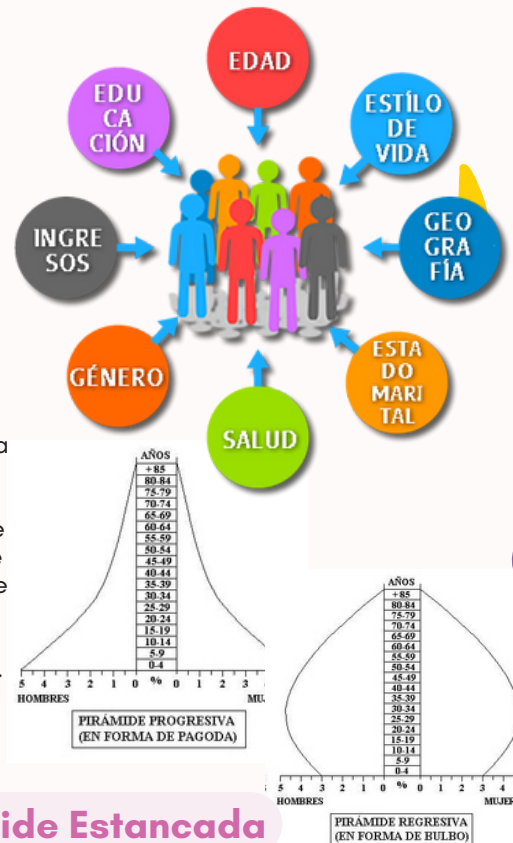
- Estática.
- Dinámica.

distribución por sexos

Perfil

perfil de la pirámide se refleja la historia demográfica reciente de la población estudiada, así las muescas o incisos nos indica perdidas de población en ese estrato, que se pueden deber a efectos de las guerras (siempre será mayor en la parte masculina), emigraciones, epidemias, etc.

DEMOGRAFÍA



Pirámide Estancada

o en forma de campana, debido a que los tramos intermedios de edades tienen los mismos efectivos que la base, existiendo una reducción importante hacia la cumbre. Son las típicas de los países en vías de desarrollo, en los que se ha controlado la mortalidad y se ven los primeros indicios de control de la natalidad reciente.

INF. DEMOGRAFICA BAS.

QUE ES

son información sobre grupos de personas según ciertos atributos como la edad, el sexo, el lugar de residencia, y pueden incluir factores socioeconómicos como la ocupación, la situación familiar o los ingresos.

TIPOS

Estatico
Dinamico



EJEMPLOS

EDAD

es uno de los factores demográficos más importantes. Es un buen indicador de los grupos de usuarios que visitan una página web, así como de los grupos de edad que más compran.

INGRESOS

La información sobre los ingresos facilita que te dirijas a las personas con altos ingresos, por ejemplo, para que compren un producto de gama alta.

GENERO

a información sobre el género muestra qué partes de un sitio web o qué productos son más adecuados para hombres o mujeres. La clasificación de las visitas en función del género puede servir de base para planificar campañas dirigidas a hombres o mujeres.

INTERESES

Los datos sobre los intereses de los usuarios muestran qué les interesa a los visitantes de una página web y permiten sacar conclusiones sobre el comportamiento de los consumidores.

EDUCACIÓN

Los datos relativos a la educación indican, por ejemplo, si los usuarios han asistido a la universidad

MORTALIDAD

- Tasa de mortalidad
- Esperanza de vida al nacer Mortalidad infantil y neonata

