



UDRS

Mi Universidad

Edwin Dionicio Coutiño Zea

ENFERMEDADES

Clinicas pediátricas

Dr. Ricardo de Jesús Aguilar Felipe

Medicina Humana

Septimo A

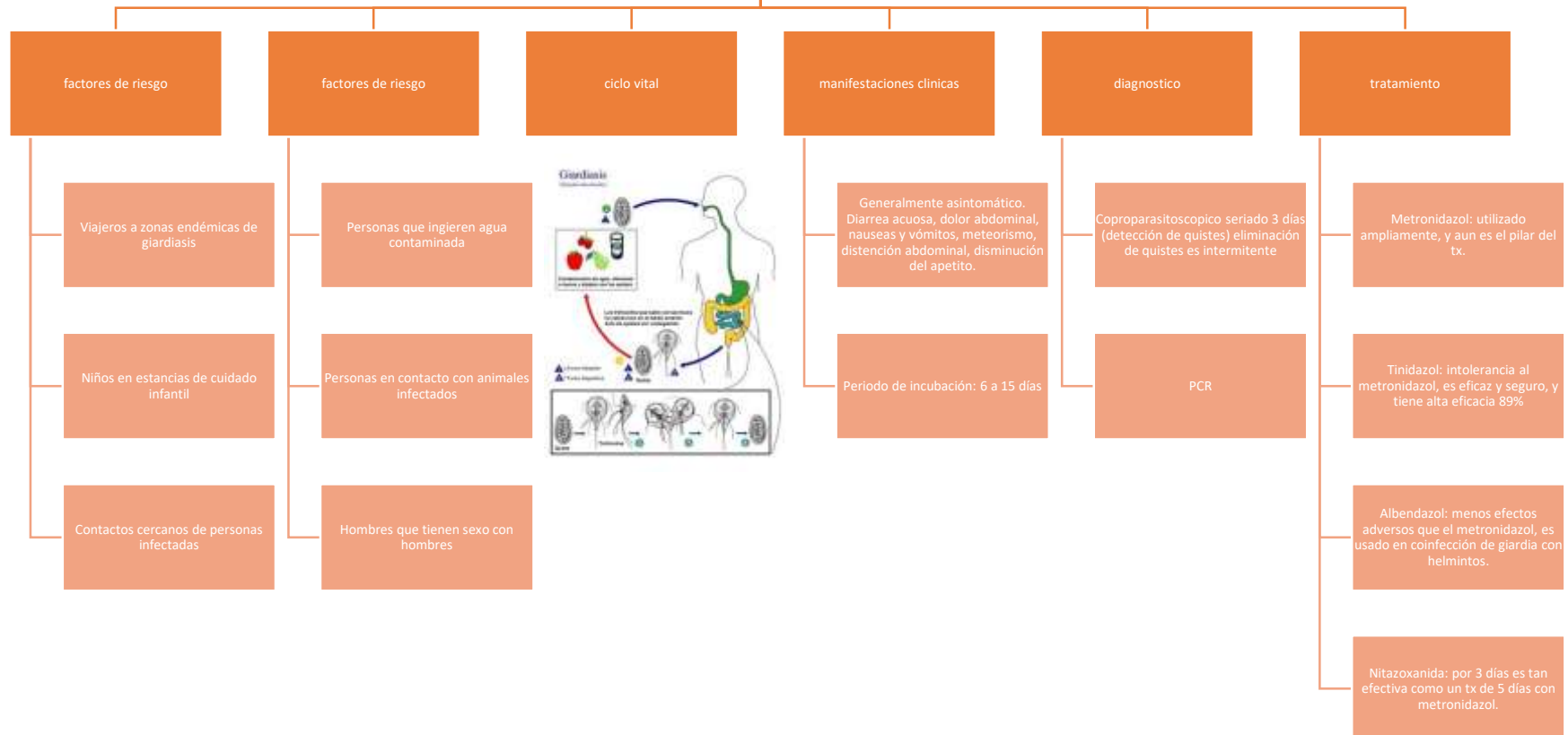
Comitán de Domínguez Chiapas a 12 de septiembre del 2023

GIARDIASIS

Enfermedad parasitaria de distribución geográfica cosmopolita causada por *Giardia lamblia*

frecuentemente ocurre en los niños, y que se caracteriza por el desarrollo de cuadros enterales agudos y crónicos, de intensidad variable, puede ocasionar síndrome de malabsorción intestinal.

En los adultos comúnmente es asintomática.



LEISHMANIASIS

Conjunto de enfermedades infecciosas que en Africa y Asia es de transmisión antroponótica y en América es zoonótica.

Provocado por los parásitos protozoos del género *Leishmania*, transmitido a través de un vector, el insecto de la familia *Psychodidae*. *Lutzomyia*

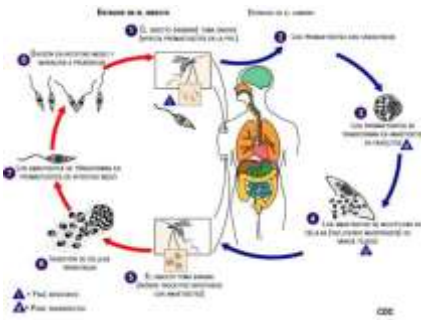
ciclo de vida

epidemiología

manifestaciones clínicas

diagnostico

tratamiento



La LC es común en áreas agrícolas, donde se siembra y cosecha cacao, café, o árboles chichleros (chicozapote) por eso su denominación "Úlcera de los chichleros"

L. cutánea crónica: Se caracteriza por la presencia de placas verrugosas, Ulceras crónicas con pobre respuesta al tratamiento

L. cutánea difusa: Aparecen placas o nodulos eritematosos o de color piel que están en áreas bien localizadas, casi siempre limitadas a miembros inferiores o superiores.

L. cutánea-mucosa: 90% afecta en mucosa nasal, en el septum

Frotis por escarificado: se utiliza tinción de Giemsa, los amastigotes se pueden observar en medio intra o extracelular.

Cultivo: los parásitos crecen en medio agar sangre

Reacción en cadena de polimerasa

Anfotericina B: Antibiótico macrólido poliénico activo contra hongos y *Leishmania*

Pentamidina: Es una droga de primera línea en el tratamiento de la LC

ENFERMEDAD DE CHAGAS

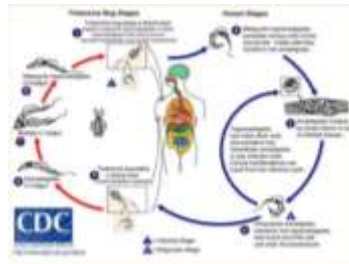
Su nombre se debe al médico Carlos Chagas, enfermedad inflamatoria e infecciosa causada por el parásito *Trypanosoma cruzi*. se encuentra en las heces del insecto triatomino (*reduviid*). Este insecto también se conoce como el "insecto de los besos".

Pertenece a la clase de los kinetoplasteas debido al flagelo que les da mayor movilidad. Requiere obligadamente la entrada al citoplasma de la célula del hospedador para poder llevar a cabo funciones metabólicas y de reproducción.

sintomas

SÍNTOMAS FASE AGUDA: Hinchazón en el sitio de la infección, Fiebre, Fatiga, Erupción, Dolores del cuerpo

SINTOMAS FASE CRÓNICA: Latidos irregulares del corazón, Insuficiencia cardíaca, Paro cardíaco repentino, Dificultad para tragar debido al agrandamiento del esófago



ciclo de vida

diagnostico

En menores de 8 meses se utilizan métodos parasitológicos directos

En mayores de 8 meses métodos serológicos

Dx serológico: ELISA, Hemaglutinación, Inmunofluorescencia, Aglutinación de partículas, Inmunocromatografía

tratamiento

Nifurtimox:

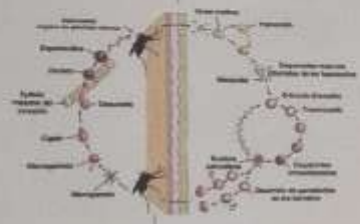
10-15 mg/kg/día en 3 dosis en <40 kilos
8-10 mg/kg/día en 3 dosis en ≥40 kilos,
durante 30 días (máximo 720 mg/día).

Benznidazol: 5 a 10 mg/kg/día en 2 dosis durante 30 días (máximo 300 mg/día). Se presenta en comprimidos de 12.5, 50 y 100 mg.

PALUDISMO

Enfermedad causada por el parásito protozoario del género Plasmodium, principalmente vivax y falciparum, y que es transmitida por vectores.

Ciclo de vida



Cuadro clínico

- Fiebre
- Cefalea
- Sudoración
- Sudoración
- Hepatomegalia
- palidez
- ictericia
- adenopatía

Patología

Los parásitos de P. vivax pueden permanecer latentes en el hígado (en forma de hipozoito) y tiempo después, causar nuevas infecciones sanguíneas llamadas recaídas, que contribuyen a mantener la transmisión y dificultan su eliminación.



Malada grave

Los niños entre 6 y 36 meses, pacientes inmunocomprometidos y embarazadas tienen alto riesgo de desarrollar malaria grave. Siendo más común, la infección por P. falciparum.

Niños con paludismo grave deben ser hospitalizados, ya que sin tx es mortal, y con tx la mortalidad es de 10 - 20 %

TOXOPLASMA

Producto protista
Tiene forma ovoaria, febril y síntomas similares al sarampión en 20% de los casos

