

Dulce Sinaí Goicochea Avendaño.

Segundo parcial

Psicología Medica.

Lic. Claudia Ivette Espinosa Gordillo

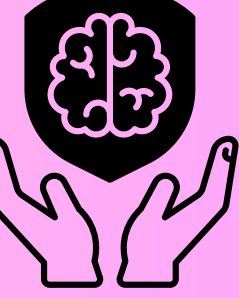
Medicina humana.

Semestral.

15/10/23



Bases genéticas de las funciones y de los trastornos mentales.



Durante los conceptos básicos tendremos a conocer a los cromosomas los cuales se estructuran mediante características hereditarias, estructurales y funcionales para el ser humano, lo cual nos da a entender que la cantidad de cromosomas de una célula somática no sexual o diploide tiene 23 pares. Mendel fue el responsable de formular la ley de la segregación independiente, donde señala que las características de un organismo se heredan como unidades definidas, lo cual hoy en día nosotros lo conocemos como genes que no son mezclados en los descendientes, sino estas se mantienen individualizados. Al igual las bases moleculares de los procesos genéticos en 1928 Griffith hizo un experimento que se basaba en la genética molecular, donde este comprobó que un extracto soluble de neumococos de constitución genética determinada daba lugar a alteraciones hereditarias estable cuando se añadía a un cultivo de neumococos de otra capa, sin embargo más adelante en 1944 Avery hizo un descubrimiento de la sustancia química que determinaba la transformación era el ácido desoxirribonucleico (ADN).

Mediante la transmisión de la información genética esta se considera como la relación con la herencia, ya que es la responsable de diferentes efectos como la capacidad de realizar una cierta función metabólica. Sin embargo la genética, psicología y patología mental nos daban las funciones y personalidades que están solamente construidas sobre la estructura y función del sistema nervioso, las glándulas de secreción internas y en general sobre la fabricación total de nuestros organismos, por lo cual estas están sujetas a nuestra herencia y del ambiente. En la metodología de los estudios psiquiátricos genéticos nos ayudaron para poder estudiar la presencia de los factores genéticos en los diferentes trastornos psicopatológicos dándonos como primer lugar en estudios familiares y seguidos de los estudios de gemelos y de adopción, los estudios familiares son útiles para una estimación de riesgo en la relación con varios trastornos entre los parientes de las personas afectadas y los estudios de gemelos consiste en comparar a dos tipos de pares de gemelos: monocigotos y ambientales, por lo cual los estudios de adopción permitieron establecer con una mayor certeza la separación de la influencia genética y ambientales. Por lo cual la estimación de los riesgos para trastornos psicopatológicos específicos nos servirán para estimar el riesgo de varios trastornos psicopatológicos donde el médico debe distinguir entre las estimaciones exactas basadas en mecanismos genéticos conocidos y estimaciones empíricas derivadas al trastorno observado, las estimaciones de riesgos empíricas se establecen mediante estudios familiares y las estimaciones empíricas deben ser vistas con cautela ya que tiene muchos factores que pueden requerir de una corrección.

La esquizofrenia son gemelos monocigotos que tienen tasas de concordancias significativamente mayor para este trastorno donde los pares de gemelos monocigotos. En 1970 nos demuestran que la esquizofrenia y las enfermedades relacionadas eran más comunes en los familiares biológicos de niños adoptados fue de casi 20 por ciento. Sin embargo el trastorno afectivo es un estado depresivo que puede aparecer de manera espasmodica o no en función de la situación de quien lo padezca, los trastornos afectivos de manera mayor son los casos de bipolaridad o maniaco-depresivo y las depresiones unipolares severas que ocurren en 1 y 6 por ciento de la población.

La demencia presenil se da desde una perspectiva del consejo genético las formas preseniles de la enfermedad de Alzheimer y la enfermedad de Pick son importantes ya que se tratan de condiciones deteriorantes que comienzan de manera inusual a la mitad de la vida e imponen en su conjunto una carga mayor que las formas de principio tardío como lo es la demencia senil. El alcoholismo es la participación de los factores experimentales y socioculturales es innegable, sin embargo hay personas que tienen problemas con el alcohol ya que son de origen genético es ahí la importancia de los factores genéticos en la predilección. Mediante los trastornos de angustia interviene el ambiente en el que se encuentre la persona y las experiencias de su vida, en particular sus experiencias que tuvo a temprana edad, donde mediante la terapia genética se anticipa que todos los genes mutantes responsables de trastornos cerebrales en humanos, incluyendo los responsables de la enfermedad maniaco-depresiva y de la esquizofrenia. Sin embargo los avances recientes de la genética molecular tiene el papel de herencia en los procesos mentales no solo son evidentes cuando se toman en cuenta los resultados de los estudios de los diferentes trastornos mentales a los que ya hemos referenciado como lo son los: estudios familiares, y gemelos.

