

UDS

Mi Universidad

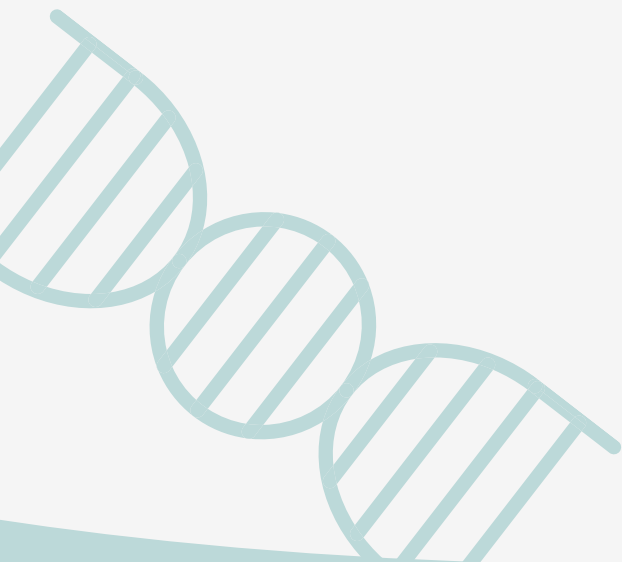
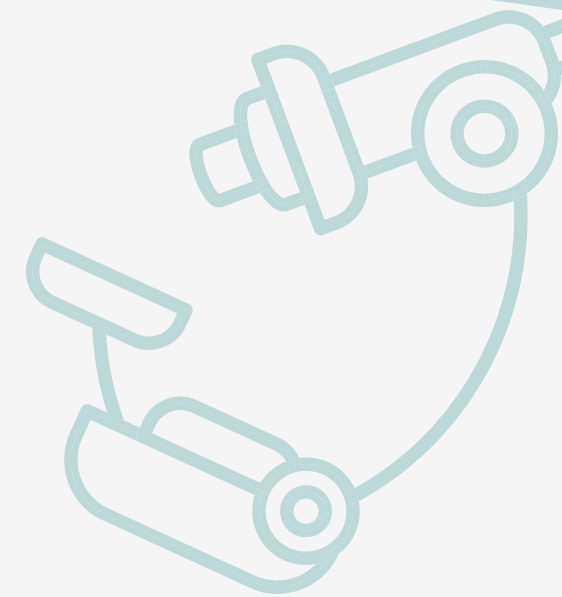


FARMACOLOGÍA

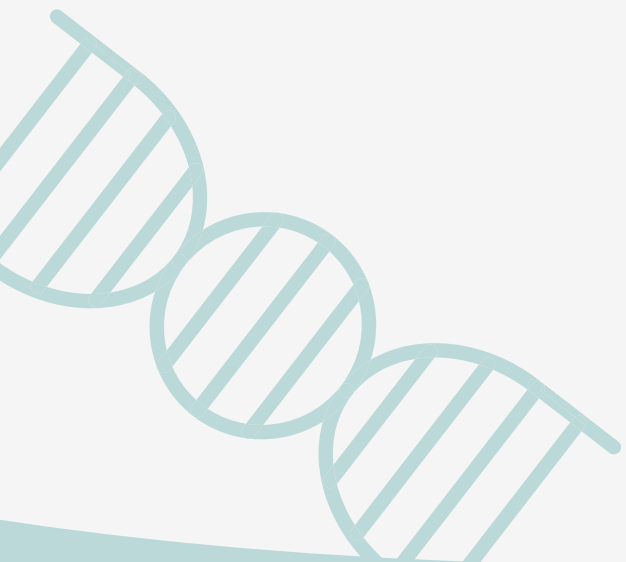
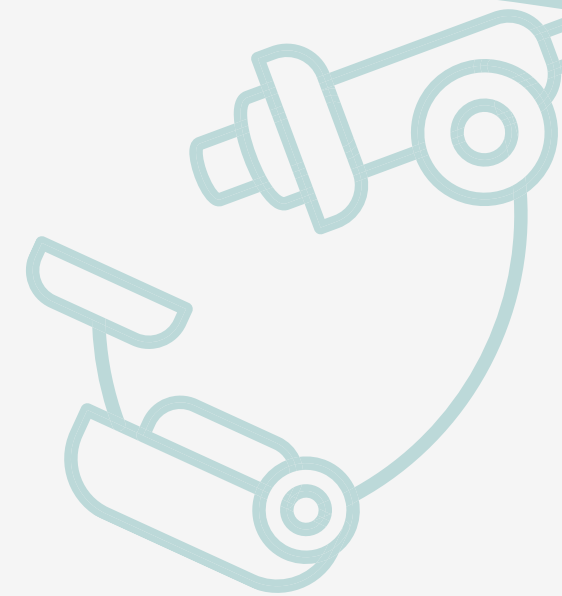
**flash cards diuréticos, vasodilatadores, beta
bloqueantes, bloqueadores adrenergicos**

Dr Miguel Sánchez Ortega
leonardo Domínguez Turrén

DIURETICOS



TIAZIDICOS



hidroclorotiazida

MECANISMO DE ACCION :

Inhibe el sistema de transporte $\text{Na} + \text{Cl}^-$ en el túbulo distal renal, disminuyendo la reabsorción de Na^+ y aumentando su excreción.

INDICACIONES: Hipertensión arterial, diabetes insípida, tratamiento de edema secundario.

POSOLOGÍA: Adultos: 25 a 100 mg/día, administración 1 ó 2 veces al día.

CONTRAINDICACIONES:

Hipersensibilidad a hidroclorotiazida (tiazidas en general), anuria, depleción electrolítica, diabetes descompensada, enf. de Addison, embarazo y lactancia.

REACCIONES ADVERSAS: Sequedad de la boca, arritmias, náuseas, vómitos, cansancio o debilidad no habituales.

PRESENTACION: Envase conteniendo 20 comprimidos.

categoria c

CLOTALIDONA

MECANISMO DE ACCION: Inhibe el sistema de transporte Na + Cl - en el túbulo distal renal, disminuyendo la reabsorción de Na + y aumentando su excreción.

INDICACIONES: Hipertension arterial, insuficiencia cardiaca cronica estante de grado dele a moderado, edema por insuficiencia venosa periferica.

CONTRAINDICACIONES: Anuria, insuficiencia renal y hepática grave. Hipersensibilidad a la clortalidona y a otros derivados sulfamídicos. Hipopotasemia, hiponatremia e hipercalcemia refractarias. Hiperuricemia sintomática (antecedentes de gota o cálculos de ácido úrico). Hipertensión durante el embarazo.

REACCIONES ADVERSAS: Alteraciones electrolíticas, erupción cutánea, hipotensión ortostática, arritmias, trastornos gastrointestinales, hiperuricemia, hiperglucemia, aumento de lípidos hemáticos, trombocitopenia

DOSIS: El ámbito de las dosis usuales en clínicas es de 12.5-50 mg al día. Se aconseja empezar con dosis de 12.5 mg o 25 mg diarios

Frasco con 20 tabletas de 50 mg.

catégpria b

Indopamida

MECANISMO DE ACCION: Inhibe el sistema de transporte $\text{Na} + \text{Cl}^-$ en el túbulo distal renal, disminuyendo la reabsorción de Na^+ y aumentando su excreción.

INDICACIONES: HTA esencial en adultos.

CONTRAINDICACIONES: Hipersensibilidad a la indapamida o a otras sulfamidas. I.R. grave. Encefalopatía hepática o alteración grave hepática. Hipopotasemia.

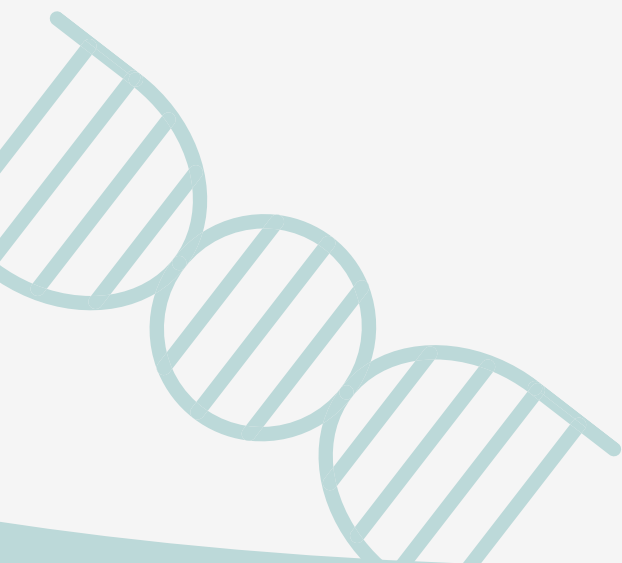
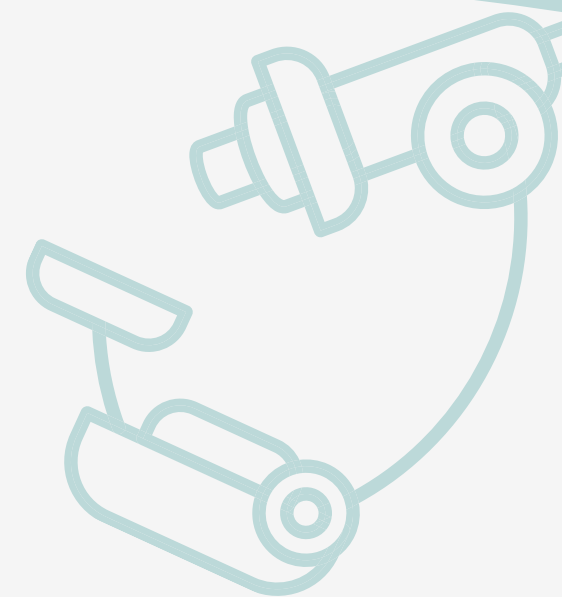
DOSIS: Un comprimido cada 24 horas, preferentemente por la mañana.

PRESENTACION: Caja con 30 comprimidos de 1.5 mg.

REACCIONES ADVERSAS: Hipopotasemia; reacciones de hipersensibilidad, principalmente dermatológicas en individuos con una predisposición a las reacciones asmáticas y alérgicas, erupciones maculopapulares. Se añaden hipocloremia, hipomagnesemia y disfunción eréctil.

clasificacion b

DE ASA



Furosemide

MECANISMO DE ACCION: Diurético de asa.

Bloquea el sistema de transporte $\text{Na} + \text{K} + \text{Cl}^-$ en la rama ascendente del asa de Henle, aumentando la excreción de Na, K, Ca y Mg.

CONTRAINDICACIONES: Insuficiencia renal aguda con anuria, coma hepático, primer trimestre de embarazo y lactancia.

REACCIONES ADVERSAS: Alteraciones electrolíticas (incluyendo las sintomáticas), deshidratación e hipovolemia, nivel de creatinina en sangre elevada y nivel de triglicéridos en sangre elevado.

PRESENTACION: Frasco con 20 tabletas de 40 mg.

INDICACIONES: Ascitis por cirrosis hepática, obstrucción mecánica o insuficiencia cardiaca. Edema de etiología renal. En el síndrome nefrótico también asociado a ACTH o corticosteroides. Edemas gravídicos después del segundo trimestre. Edemas pulmonares. Edemas cerebrales. Hipertensión de grado leve o mediano.

DOSIS: se inicia el tratamiento con 20 a 40 mg diarios en los adultos.

categoría c

Torasemida

Diurético de asa. Bloquea el sistema de transporte $\text{Na} + \text{K} + 2\text{Cl}^-$ en la rama ascendente del asa de

Henle, aumentando la excreción de Na, K, Ca y Mg.

INDICACIONES: Edemas asociados a ICC, enf. renal o hepática. HTA.

CONTRAINDICACIONES: Hipersensibilidad a torasemida o sulfonilureas, anuria.

REACCIONES ADVERSAS: Mareo, cefalalgia, náuseas, debilidad, vómitos; hiperglucemia,

micción excesiva, hiperuricemia, hipopotasemia, sed excesiva, hipovolemia, impotencia,

dispepsia. Además, formas liberación prolongada: somnolencia; diarrea; aumento de

frecuencia miccional, poliuria, nicturia.

La dosis inicial habitual es de 5 mg diarios en dosis única.

Envase, 15 y 30 Comprimidos de liberación prolongada, 5 mg

Envase, 15 y 30 Comprimidos de liberación prolongada, 10 mg

categoría b

bumetanida

Diurético de asa. Bloquea el sistema de transporte $\text{Na} + \text{K} + \text{Cl}^-$ en la rama descendente del asa de Henle, aumentando la excreción de Na, K y Ca.

INDICACIONES: Está indicado en el tratamiento de la hipertensión, edema de la insuficiencia cardiaca congestiva, edema de la cirrosis descompensada, edema renal, incluyendo síndrome nefrótico y retención hídrica en el síndrome premenstrual.

CONTRAINDICACIONES: Hipersensibilidad a bumetanida, déficit electrolítico grave, hipovolemia o deshidratación, anuria persistente, encefalopatía hepática incluyendo coma. Mujeres en periodo de lactancia.

REACCIONES ADVERSAS: Hipopotasemia; cefalea; mialgia.

MICCIL Comprimidos: Caja con 20 comprimidos de 1 mg cada uno.

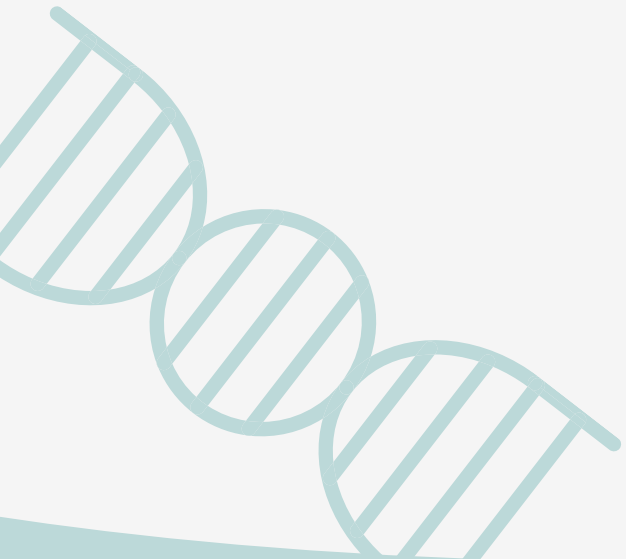
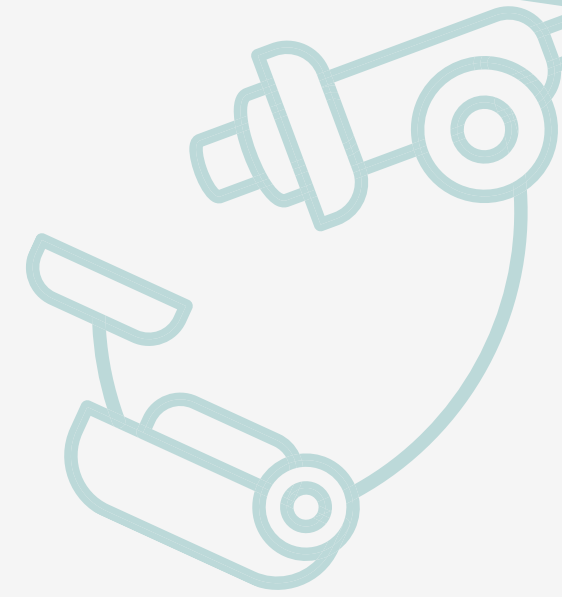
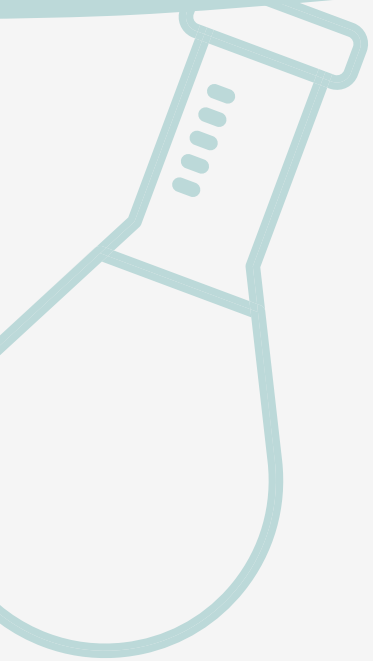
Solución inyectable: Caja con 5 ampolletas con 2 ml cada una.

Dosis oral: Se recomienda administrar un comprimido por la mañana. Esta dosis debe producir una diuresis adicional de 500 a 1000 ml.

Dosis intravenosa: Se sugiere como dosis inicial una a dos ampolletas (0.5 a 1 mg). En caso necesario, añadir de una a dos ampolletas en intervalos de 2 a 3 hrs con dosis máxima diaria de 15 mg.

categoría c

AHORRADORES DE POTASIO



Espironolactona

Antagonista farmacológico específico de la aldosterona, que actúa principalmente mediante un mecanismo competitivo de unión a los receptores de la zona de intercambio Na^+ / K^+ dependiente de aldosterona localizados en el túbulo contorneado distal.

INDICACIONES: hipertensión esencial, tx pre operatorio, insuficiencia cardiaca congestiva

CONTRAINDICACIONES: Espironolactona está contraindicada en pacientes con insuficiencia renal aguda, compromiso renal significativo, anuria, enfermedad de Addison, hipercalemia o hipersensibilidad a espironolactona, o con el uso concomitante de eplerenona.

REACCIONES ADVERSAS: Malestar, fatiga; ginecomastia, menstruación irregular, amenorrea sangrado post menopáusico, impotencia; diarrea, náuseas; dolor de cabeza, somnolencia.

La dosis usual en adultos es de 50 a 100 mg al día, que para casos difíciles o severos puede aumentar gradualmente a intervalos de dos semanas hasta 200 mg/día.

Caja con 30 tabletas de 25 mg.

categoría c

Amilorida

inhibe el sistema de transporte $\text{Na} + \text{Cl}^-$ en el túbulo distal renal, disminuyendo la reabsorción de Na^+ y aumentando su excreción.

INDICACIONES: Edema de origen cardiaco; cirrosis hepática con ascitis y edema; HTA en pacientes en que se prevé depleción potásica.

REACCIONES ADVERSAS: Reacción anafiláctica; anorexia, desequilibrio electrolítico, hiponatremia, gota, deshidratación, hiponatremia sintomática, alteraciones del apetito,

hiperkalemia; insomnio, nerviosismo, confusión mental, depresión, somnolencia; cefalea,

mareos; síncope, parestesia

1 comprimido cada 24 horas.

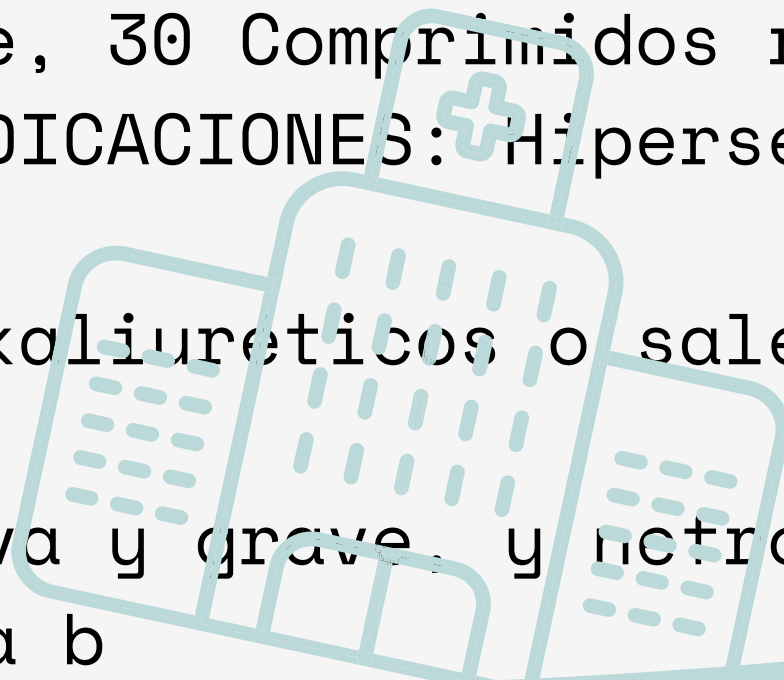
1 Estuche, 30 Comprimidos recubiertos ranurados, 5/50 mg

CONTRAINDICACIONES: Hipersensibilidad a amilorida, a hidroclorotiazida; hipercaliemia; tto.

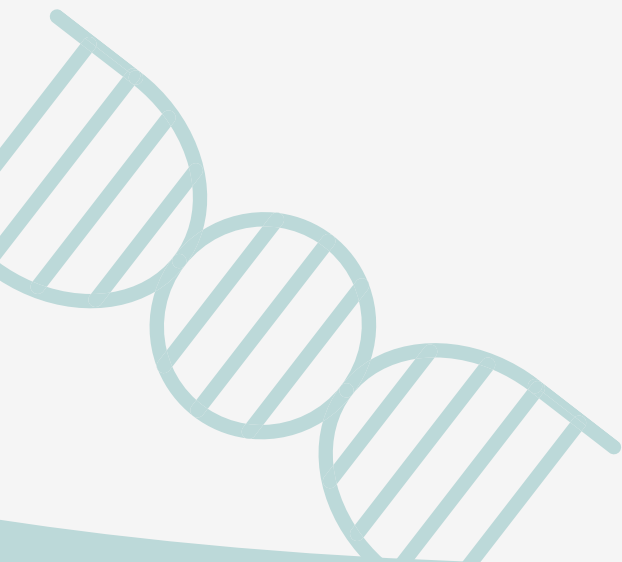
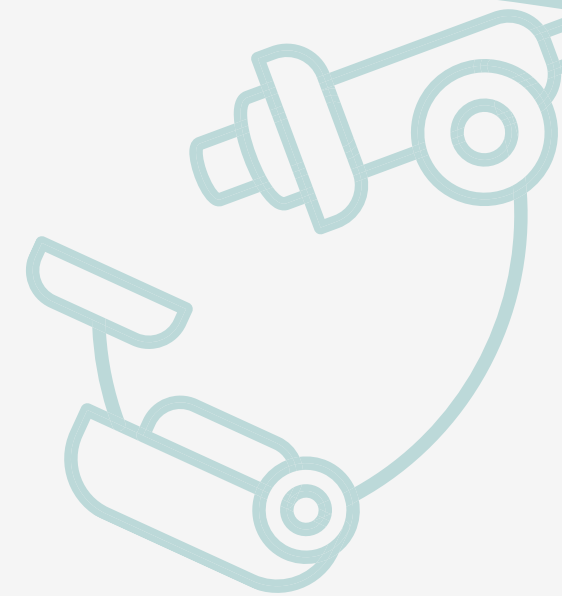
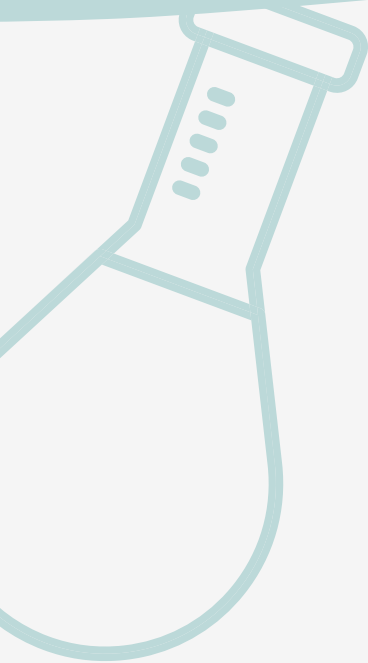
con antidiuréticos o sales potásicas; disfunción renal: anuria, I.R. aguda, enf. renal

progresiva y grave, y nefropatía diabética contraindican el uso.

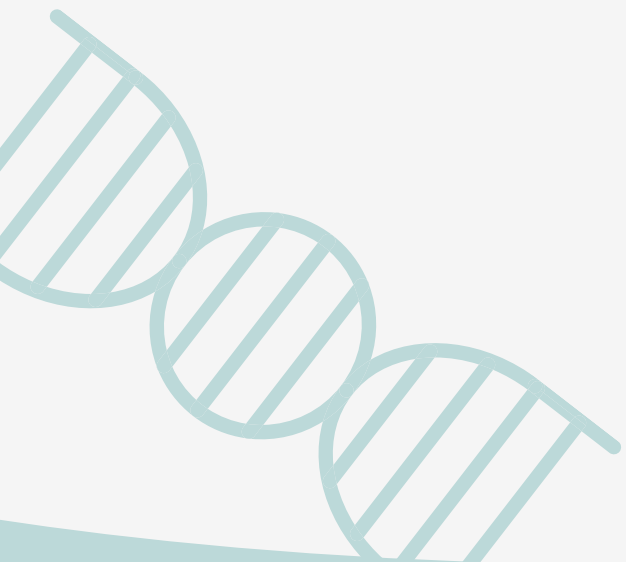
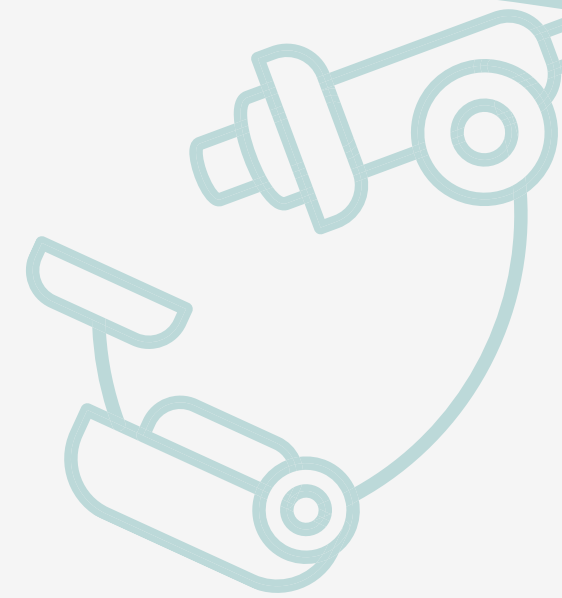
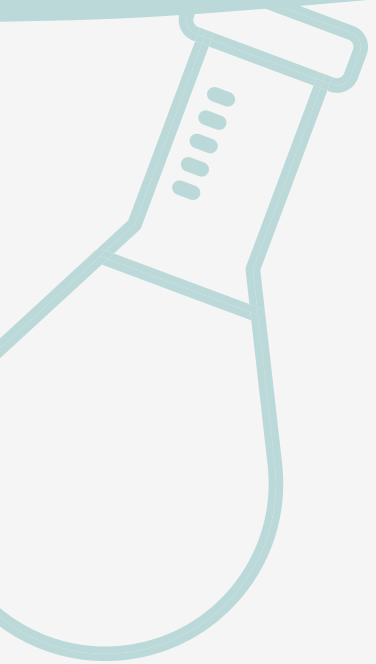
categoría b



BETA BLOQUEANTES



NO SELECTIVOS



Propranodol

Antagonista competitivo de receptores β_1 y β_2 -

adrenérgicos, sin actividad simpaticomimética intrínseca.

INDICACIONES: Hipertensión arterial. Profilaxis y tratamiento del angor pectoris.

Arritmias cardíacas supraventriculares, ventriculares, arritmia e intoxicación digitálica.

Prevención secundaria de infarto al miocardio. Cardiomiopatía hipertiroidiana.

CONTRAINDICACIONES: Asma bronquial. Enfermedad bronquial obstructiva, insuficiencia cardíaca. Uso asociado a IMAO.

REACCIONES ADVERSAS: depresión mental (habitualmente reversible y leve), bradicardia,

disminución de la capacidad sexual, diarrea y mareos. Puede aparecer frialdad de manos y

pies, confusión (especialmente en ancianos), alucinaciones, rash cutáneo, ansiedad o nerviosismo, constipación.

Adultos: 10 - 80 mg/dosis.

PRESENTACION: Envase conteniendo 20 comprimidos.

categoría c

Labetalol

Disminuye la presión sanguínea por bloqueo de receptores alfa-adrenérgicos arteriales periféricos y bloqueo concurrente de receptores β -adrenérgicos, protege el corazón de una respuesta simpática refleja.

INDICACIONES: Hipertensión grave, incluyendo la del embarazo, cuando sea esencial un rápido control de la presión sanguínea. Anestesia, cuando está indicada una técnica hipotensora. Episodios hipertensivos tras infarto agudo de miocardio.

Inyectable está contraindicado en bloqueo cardíaco de segundo o tercer grado, shock cardiogénico y otros estados asociados a hipotensión prolongada y grave o bradicardia grave.

Asimismo, está contraindicado para controlar episodios hipertensivos

REACCIONES ADVERSAS: Oral: dolor de cabeza; cansancio; vértigo; depresión y letargia; congestión nasal;

sudoración; hipotensión postural a dosis muy altas o inicial demasiado alta o si se incrementan las dosis

demasiado rápidamente; temblores; retención aguda de orina; dificultad en la micción; fracaso eyaculatorio; dolor epigástrico; náuseas y vómitos. IV: hipotensión postural, congestión nasal.

Inyectable: Envases con 5 ampollas de 20 ml con 100 mg de clorhidrato de labetalol.

Venta bajo fórmula médica.

Dosis de 50 mg mediante inyección intravenosa durante al menos un minuto y repetir, si fuera necesario, a intervalos de 5 minutos hasta que se produzca una respuesta satisfactoria.

categoría c

carvedilol

β -bloqueante vasodilatador (bloqueo selectivo de adrenorreceptores alfa-1) no selectivo con

propiedades antioxidantes. Sin actividad simpaticomimética intrínseca y con propiedades estabilizantes de membrana.

Indicaciones: Carvedilol está indicado como antihipertensivo, en el manejo de la falla cardíaca y en la enfermedad coronaria. También está indicado en el tratamiento a largo plazo de la angina de pecho estable.

Carvedilol está contraindicado en pacientes con hipersensibilidad al principio activo o a

cualquiera de los componentes del medicamento. También se contraindica en insuficiencia cardíaca severa o no controlada, bloqueo cardíaco de segundo y tercer grado

Los efectos adversos más frecuentemente reportados con carvedilol son edema, vértigo, mareo, bradicardia, hipotensión, náuseas, diarrea, y visión borrosa.

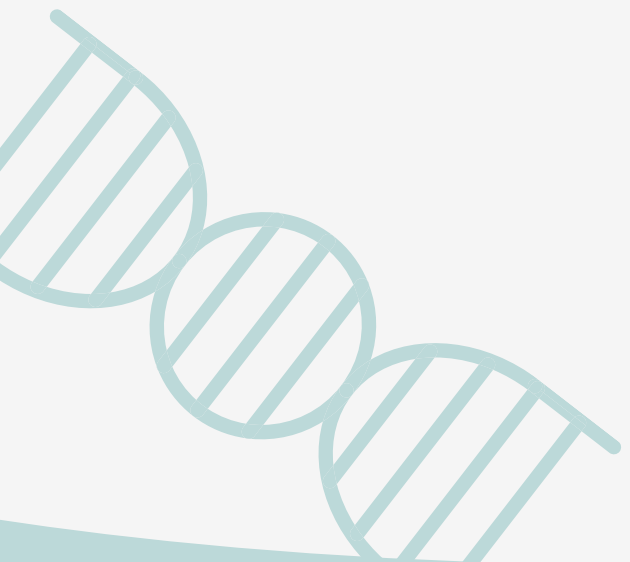
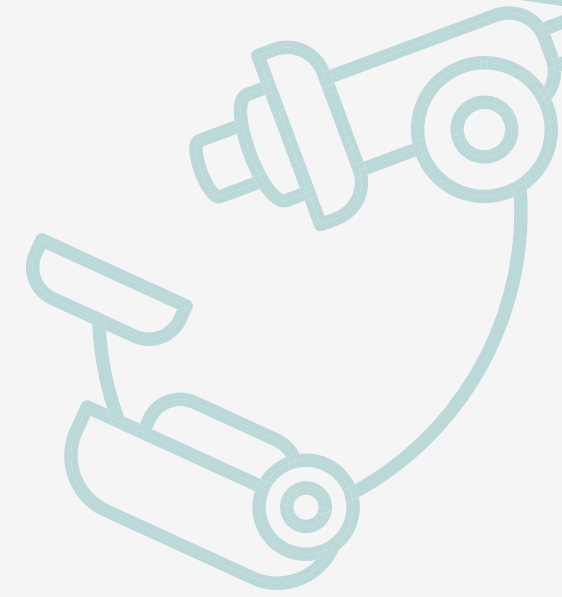
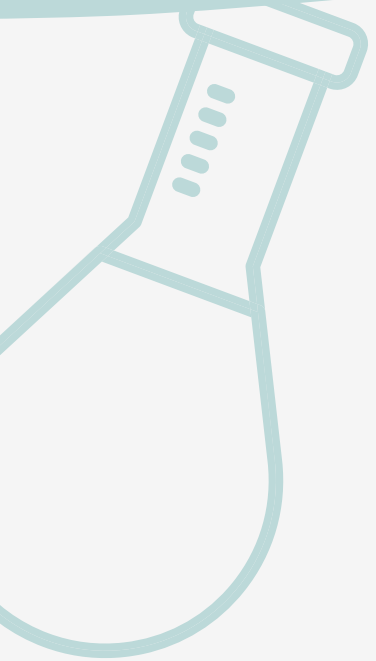
En adultos la dosis usual de carvedilol en hipertensión arterial oscila entre 25 mg y 50 mg

administrados por vía oral una vez al día o en dosis fraccionadas.

Tabletas 12.5 mg x 30 Tabletas 25 mg x 30 . Tabletas 6.25 mg x 30

categoria c

SELECTIVOS



Atenolol

Cardioselectivo que actúa sobre receptores β_1 del corazón. Sin efecto estabilizador

de membrana ni actividad simpaticomimética intrínseca

INDICACIONES: HTA. Angina de pecho. Arritmias cardiacas. IAM

CONTRAINDICACIONES: Hipersensibilidad a atenolol, bradicardia, shock cardiogénico,

hipotensión, acidosis metabólica, trastornos graves de circulación arterial periférica,

bloqueo cardiaco de 2° o 3 er grado, síndrome del seno enfermo, feocromocitoma no tratado,

insuf. cardiaca no controlada.

REACCIONES ADVERSAS: Bradicardia; extremidades frías; trastornos gastrointestinales; fatiga.

DOSIS: Inicio: 25 a 50 mg una vez al día.

Presentación

1 Caja, 30 Tabletas recubiertas, 100 mg

categoria c

Metoprolol

Cardioselectivo que actúa sobre receptores β_1 del corazón. Sin efecto estabilizador

de membrana, ni actividad simpaticomimética intrínseca.

INDICACIONES: Hipertensión arterial, angina de pecho, infarto agudo al miocardio.

REACCIONES ADVERSAS: Bradicardia, hipotensión postural, manos y pies fríos, palpitaciones; cansancio, cefaleas; náuseas, dolor abdominal, diarrea, estreñimiento; disnea de esfuerzo.

La dosis usual diaria es de 100 mg administrados en una sola dosis

Presentación

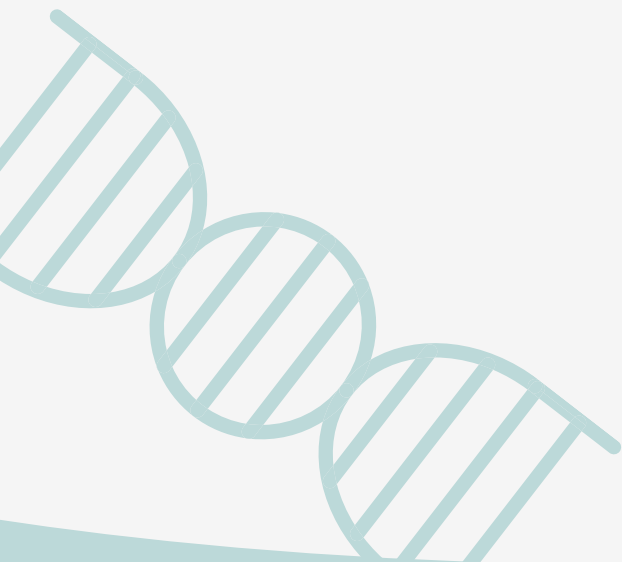
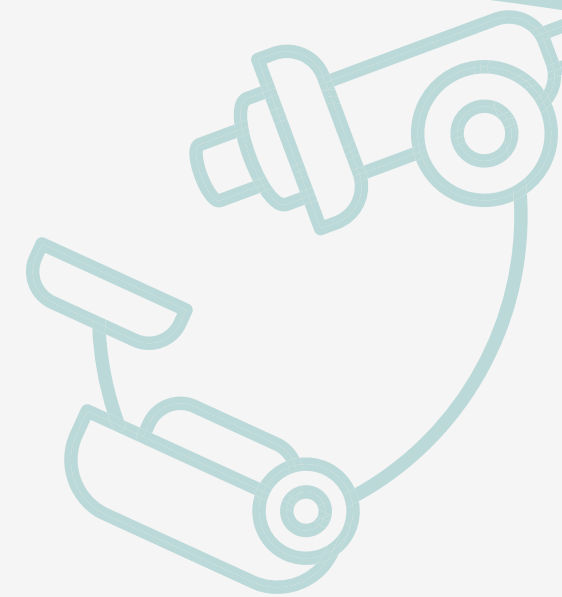
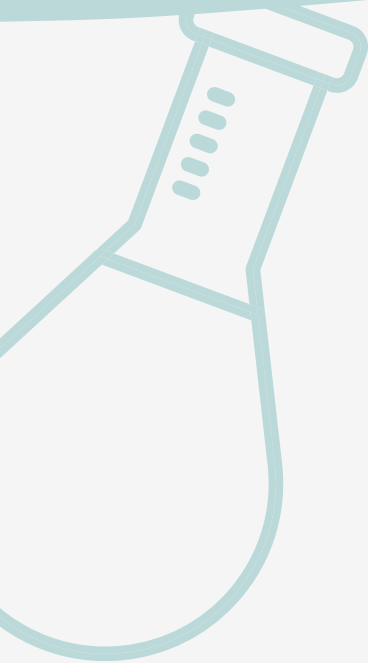
1 Caja , 20 Tabletas , 10 Miligramos

1 Caja , 20 Tabletas , 100 Miligramos

CONTRAINDICACIONES: Hipersensibilidad a metoprolol, a otros betabloqueantes; bloqueo auriculoventricular de 2° y 3 er grado; insuf. Cardíaca descompensada (edema pulmonar, hipoperfusión o hipotensión)

categoría c

VASODILATADORES



Hidralazina

Vasodilatador periférico de acción directa que actúa principalmente sobre las arterias causando una relajación directa del músculo liso arteriolar.

INDICACIONES: Hipertensión arterial.

CONTRAINDICACIONES: Hipersensibilidad a hidralazina, taquicardia, enf. reumática de válvula mitral; además por vía parenteral en enf. arterial coronaria y, además por vía oral en aneurisma aórtico disecante, insuf. cardíaca con gasto alto

REACCIONES ADVERSAS: Artralgias, entumecimiento, hormigueo, dolor o debilidad en manos o pies, (neuritis periférica). Rash, fiebre, dolor de garganta, edemas periféricos, diarreas, taquiarritmias, estreñimiento.

Adultos: 50 a 200 mg/día, divididos en 2 ó 3 tomas.

PRESENTACION: Envase conteniendo 20 comprimidos.

categoria c

Nitroprusiato de Sodio

Potente agente hipotensor de acción rápida y fugaz, que administrado IV produce una disminución de la resistencia vascular periférica y un marcado descenso de la presión arterial.

INDICACIONES: Tratamiento hospitalario de crisis hipertensivas. Hipotensor muy potente que se debe emplear solamente en forma de infusión intravenosa gota a gota.

CONTRAINDICACIONES: En insuficiencia hepática o renal severa, hipotiroidismo en embarazo o sospecha del mismo y en ancianos.

REACCIONES ADVERSAS: Puede producir náuseas, vómitos, sudoración, dolor abdominal, cardiopalmos, contracciones musculares, ansiedad; todos estos desaparecen al suspender la droga.

PX no tratados dosis inicial de 0,5 a 1,5 mcg por kg y por minuto. La dosis promedio posterior es de 3

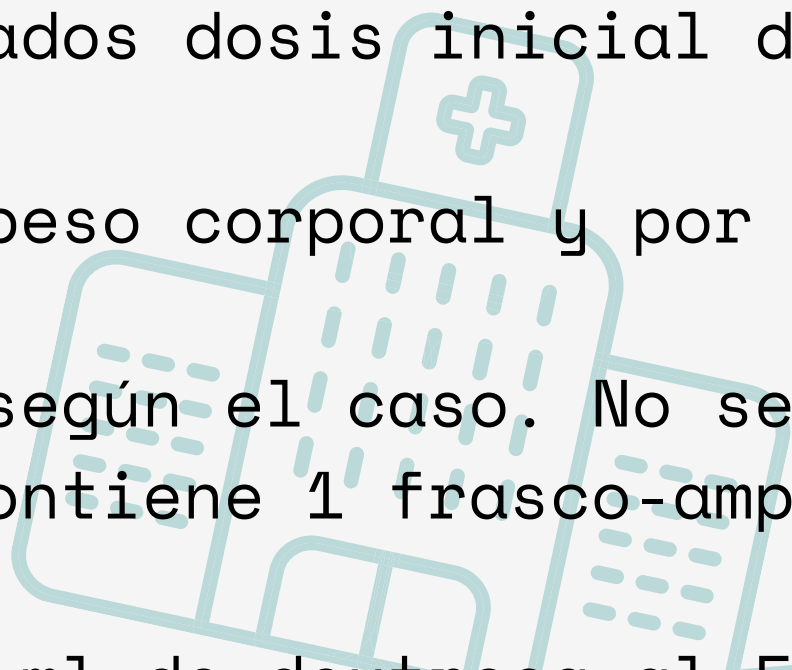
mcg/kg de peso corporal y por minuto. En pacientes que estén recibiendo hipotensores, la dosis debe

ajustarse según el caso. No se deben administrar más de 8 mcg/kg y por minuto.

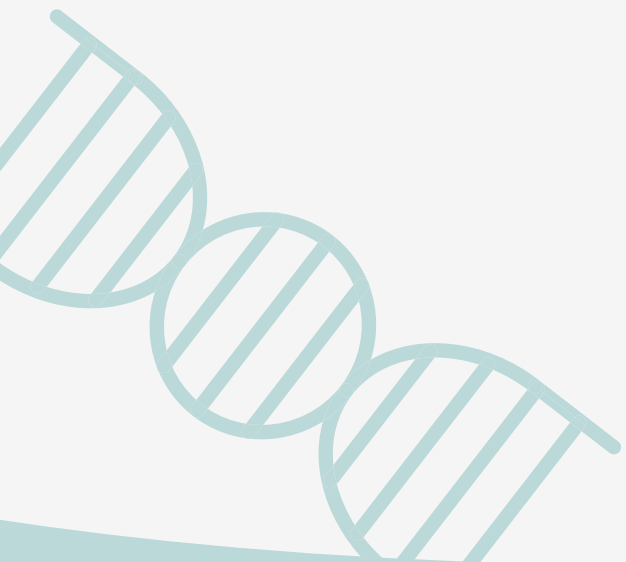
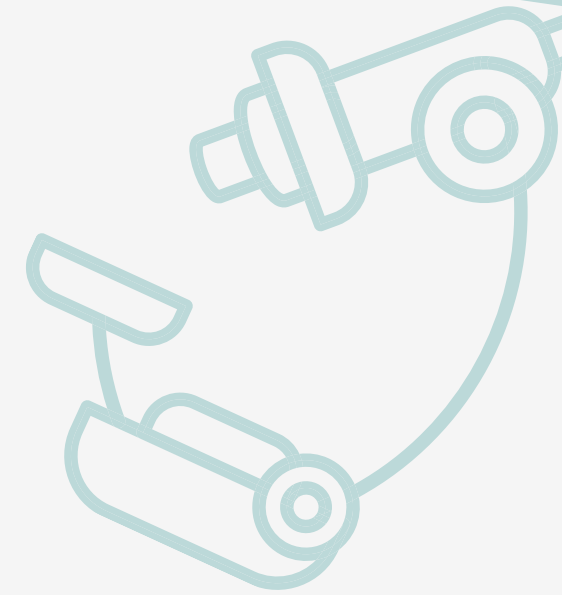
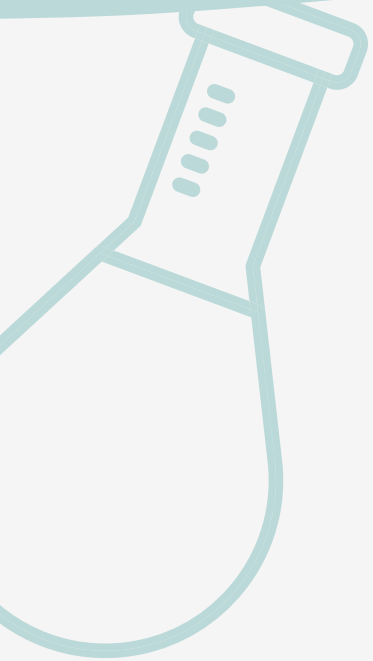
Caja que contiene 1 frasco-ampolla de 50 mg de Nitroprusiato de sodio y 1 ampolla de solvente que

contiene 2 ml de dextrosa al 5%

categoría c



ANTAGONISTAS ADRENERGICOS



Prazosina

Disminuye la resistencia vascular periférica.

INDICACIONES: Hipertensión arterial, insuficiencia ventricular izquierda, Hiperplasia prostática benigna, Fenómeno de Raynaud y enfermedad de Raynaud.

CONTRAINDICACIONES: Clorhidrato de prazosina está contraindicado en pacientes con hipersensibilidad conocida a las quinazolininas, prazosina o a cualquiera de los ingredientes inertes.

REACCIONES ADVERSAS: Depresión, nerviosismo; mareos, somnolencia, dolor de cabeza, síncope, pérdida de la consciencia; visión borrosa; vértigo; palpitaciones;

disnea, congestión nasal; constipación, diarrea, náuseas, vómitos, sequedad bucal

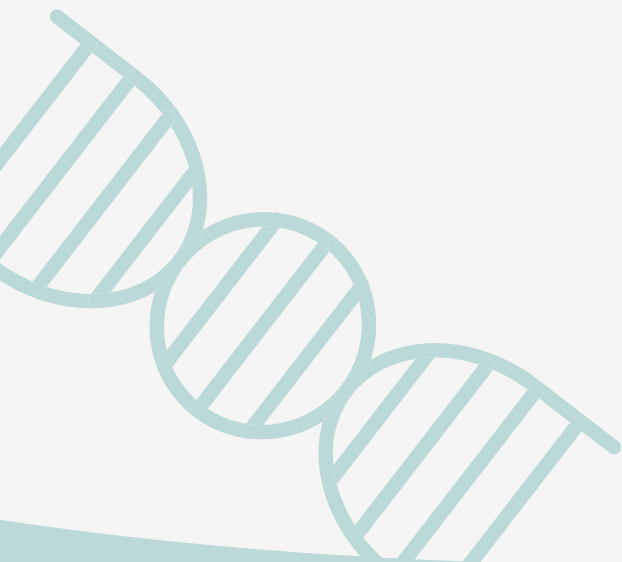
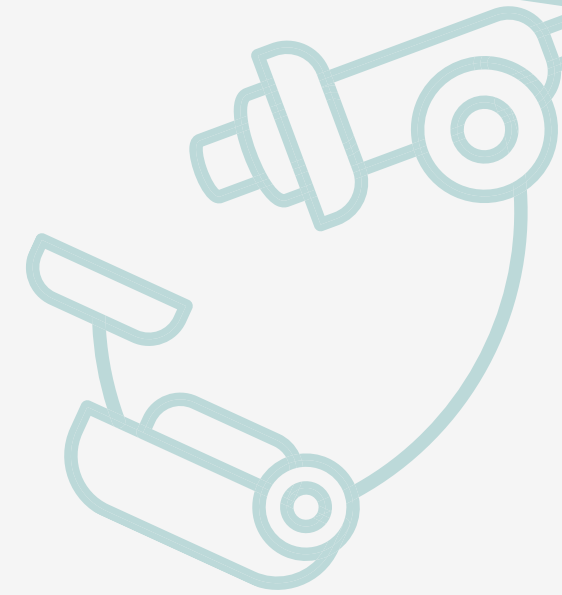
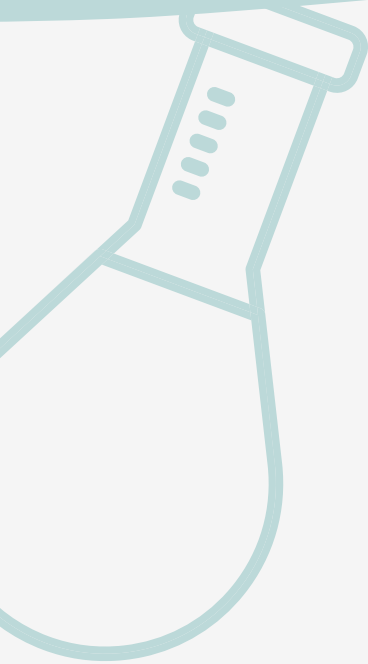
Para obtener el beneficio máximo deben continuarse los pequeños aumentos hasta que se

obtenga el efecto deseado o se alcance la dosis máxima diaria de 20 mg.

Caja con 30 cápsulas con 1 y 2 mg.

categoría c

ANTAGONISTAS ADRENERGICOS DE ACCION CENTRAL



Metildopa

Reduce el tono simpático.

INDICACIONES TERAPÉUTICAS: Hipertensión Arterial Sistémica.

CONTRAINDICACIONES: Hepatitis aguda, cirrosis activa, feocromocitoma, hipersensibilidad a metildopa.

REACCIONES ADVERSAS: Sedación, mareos, aturdimiento y síntomas de insuficiencia cerebrovascular, hipotensión ortostática, edema, náuseas, fatiga, impotencia, disminución de libido, sequedad de boca.

La dosificación inicial usual es de 250 mg dos o tres veces al día durante las primeras 48

horas. Después se puede aumentar o disminuir la dosificación diaria, de preferencia a

intervalos no menores de dos días, hasta obtener una respuesta adecuada. La dosificación diaria máxima recomendada es de 3 g.

PRESENTACIONES:

Caja con 50 tabletas de 250 mg.

categoría b

