



**PROFESOR: GALINDO
ARGUELLO LUIS ANGEL**

**ALUMNO: ALTUZAR
FIGUEROA VIOLETA
CONSUELO**

**MATERIA: TEORIAS DE LA
PERSONALIDAD**

**LICENCIATURA:
PSICOLOGIA**

CUATRIMESTRE: IV

**ACTIVIDAD ASIGNADA:
SUPER NOTA**



TEORÍAS COGNITIVAS Y DEL APRENDIZAJE

SKINNER: EL ANALISIS DE LA CONDUCTA

Skinner minimizó la especulación y se centró casi totalmente en la conducta observable.



Las conductas individuales como pensar, recordar y prevenir son observables por la persona que las vive.



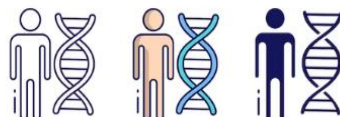
Como buen determinista, rechazó el concepto de voluntad propia o libre albedrío. La conducta humana no surge de un acto de voluntad, sino que, como cualquier fenómeno observable, está determinada por unas leyes y se puede estudiar científicamente.



Como ambientalista, Skinner sostenía que la psicología no debe explicar la conducta a partir de los componentes fisiológicos del organismo, sino más bien a partir de los estímulos ambientales.



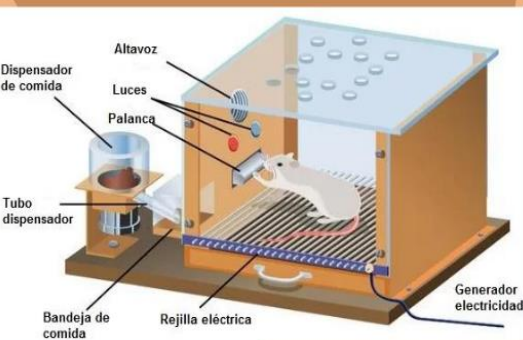
Es la historia del individuo, más que su anatomía, lo que proporciona los datos más útiles para predecir y controlar la conducta.



Reconoció la importancia de los factores genéticos, pero insistió en que, dado que estos quedan fijados en el momento de la concepción, no participan en el control de la conducta.

EL CONDUCTISMO CIENTÍFICO

Skinner insistió en que la conducta humana debía estudiarse científicamente



Su conductismo científico sostiene que la mejor manera de estudiar la conducta es sin hacer referencia a necesidades, instintos o motivos.



Atribuir motivaciones a la conducta humana sería como atribuir voluntad a los fenómenos naturales

Según Skinner (1953, 1987a) para ser científica, la psicología debe evitar los factores mentales internos y limitarse a hechos físicos observables

La mayoría de los teóricos de la personalidad suponen que las personas están motivadas por impulsos internos y que es fundamental conocerlos.



Según Skinner (1953), la ciencia tiene tres características fundamentales: es acumulativa, concede mucha importancia a la observación empírica y es una búsqueda de orden y relaciones que siguen unas leyes



Toda ciencia parte de la observación de hechos aislados para después tratar de inferir principios y leyes generales de esos hechos. En pocas palabras, el método científico consiste en predicción, control y descripción.

Un científico hace observaciones guiado por supuestos teóricos, formula hipótesis (hace predicciones), las pone a prueba mediante experimentos controlados, describe con honestidad y exactitud los resultados y, por último, modifica la teoría para que concuerde con los resultados empíricos reales

Skinner (1953) afirmaba que en el conductismo científico son posibles la predicción, el control y la descripción porque el comportamiento es determinado y sigue unas leyes. La conducta humana, como la de las entidades físicas y biológicas, no es caprichosa ni surge de la voluntad. Está determinada por ciertas variables identificables y sigue unos principios inequívocos que potencialmente se pueden conocer

Skinner dedicó gran parte de su tiempo a intentar descubrir estas condiciones, usando un procedimiento que él denominó condicionamiento operante.

La conducta, que parece ser caprichosa o individual, sencillamente escapa a la capacidad actual de predicción o control de los científicos pero, en teoría, es posible descubrir las condiciones en las que se produce, lo cual permite su predicción, control y descripción.

EL CONDICIONAMIENTO

Tipo de aprendizaje en el que la aparición de una conducta se incrementa o reduce mediante el reforzamiento o castigo. En este tipo de aprendizaje activo, la conducta produce consecuencias que influyen en la intensidad y la probabilidad de esa conducta en el futuro.



Tipo de aprendizaje en el que la aparición de una conducta se incrementa o reduce mediante el reforzamiento o castigo. En este tipo de aprendizaje activo, la conducta produce consecuencias que influyen en la intensidad y la probabilidad de esa conducta en el futuro.

Términos Básicos. - Conducta: Término general que representa una variedad de reacciones y acciones. - Estímulo: En un sentido estricto, cualquier energía excitante a la cual sea sensible el organismo. - Respuesta: Reacción proveniente de la presentación de un estímulo. - Reforzadores: Estímulos que incrementan la probabilidad de las conductas; estímulos que fortalecen la conducta.



Reforzamiento.
Consiste en presentar un estímulo que aumente la probabilidad de que la respuesta precedente se repita en el futuro.



Reforzador Positivo:
Cualquier cosa cuya presencia aumenta la probabilidad de que se repita el comportamiento inmediato anterior. Calificar a un reforzador como "positivo" significa simplemente que añade una recompensa a cierta situación, por ejemplo, comida o música agradable.



Reforzador Negativo:
Cualquier cosa cuya reducción o terminación aumenta la probabilidad de aparición de la conducta inmediata anterior. El reforzamiento negativo resulta eficaz porque elimina algo desagradable de la situación. Por ejemplo, los animales de circo aprenden conductas para evitar descargas eléctricas, golpes y ruidos molestos.

Moldeamiento.
Reforzar las aproximaciones sucesivas a un comportamiento deseado.



Castigo.
Forma de controlar el comportamiento en la que el estímulo presentado disminuye la probabilidad de que se repita la conducta inmediata anterior.



Castigo Positivo: Cualquier cosa cuya presencia disminuye la probabilidad de que se repita el comportamiento. Consiste en presentar estímulos desagradables, con el propósito de disminuir la frecuencia de una conducta.



castigo negativo
Cualquier cosa cuya reducción o terminación disminuye la probabilidad de aparición de la conducta inmediata anterior. Consiste en quitar estímulos agradables, con el propósito de disminuir la frecuencia de una conducta

Programas de Reforzamiento y Castigo. Disposición particular para la entrega de reforzadores; los programas determinan la tasa, intensidad y calidad de la conducta.

Intervalo Fijo o periódico: Se basa en intervalos predeterminados o fijos de tiempo. Un ejemplo de este tipo de programa es recoger el cheque de nuestro sueldo, que ocurre cada semana o cada 15 días

Intervalo Variable o esporádico: El reforzador se da con intervalos variables de tiempo. Por ejemplo, ver un partido de fútbol en espera de un gol. Puede ocurrir en cualquier momento.

Razón Fija: El reforzador se da después de ocurridas un número determinado de Respuestas. Por ejemplo, una costurera que recibe un pago por 100 vestidos confeccionados

Razón Variable: El reforzamiento corresponde a un número variable de conductas; por lo general se basa en un número promedio de ellas.

REFERENCIAS BIBLIOGRAFICAS

<https://plataformaeducativauds.com.mx/assets/docs/libro/LPS/9cc38592a332b668867d31273ab6a4a5-LC-LPS303-TEORIAS%20DE%20LA%20PERSONALIDAD.pdf>